

2002



Rapport annuel
Eléments financiers



GRUPE CAISSE DES DÉPÔTS

Le groupe Caisse des dépôts



Caisse des dépôts, 56, rue de Lille – Paris

- 2 Message du président de la Commission de surveillance
- 3 Message du directeur général
- 4 Composition de la Commission de surveillance et des Comités de direction
- 5 Profil du Groupe
- 6 Données clés 2002 : résultat et bilan consolidés
- 10 Investissement socialement responsable et développement durable
- 12 La Caisse des dépôts investisseur institutionnel de long terme
- 13 Suivi et maîtrise des risques

Message du président de la Commission de surveillance



Dans un environnement économique difficile et incertain, l'année 2002 a été pour le groupe Caisse des dépôts une année de consolidation pour ses activités d'intérêt général, comme pour ses activités concurrentielles.

Le ralentissement économique observé depuis 2001 s'est accentué avec une progression du produit intérieur brut de 1 % en moyenne annuelle en France pour une croissance de la zone euro de 0,7 %.

Dans le même temps, les risques financiers des banques, du fait de la dégradation de la conjoncture, se sont accrus. La restructuration des bilans des entreprises a pesé lourdement sur l'économie, comme leurs efforts de réduction des coûts et le report, voire l'abandon de projets d'investissements. Enfin, depuis les sommets atteints en 2000, l'indice des principales valeurs boursières françaises a chuté de plus de la moitié, le CAC passant de 6 600 points en août 2002 à 3 064 points à fin décembre 2002.

En 2002, le groupe Caisse des dépôts a enregistré un résultat net consolidé de 710 M€, en retrait de 49 % par rapport à 2001. Hors éléments exceptionnels, le résultat net consolidé s'élève à 1 280 M€, en diminution de 8 % par rapport au résultat de 2001, de 1 390 M€.

La contribution de la Caisse des dépôts Etablissement public, au résultat net consolidé s'établit à 227 M€ contre 631 M€ en 2001, en raison d'importantes provisions qui ont dû être constituées sur les portefeuilles. Les filiales EULIA, CNP Assurances et C3D contribuent pour 68 % à la formation de ce résultat.

Le dividende versé à l'Etat s'élèvera à 0,35 Md€.

Dans le champ de ses missions d'intérêt général, la Caisse des dépôts a continué le développement de ses trois métiers. Le métier

d'investisseur s'est traduit par le financement, sur ses fonds propres, de 448 M€ d'appui aux politiques publiques nationales et locales (renouvellement urbain, création d'entreprises, aménagement du territoire, nouvelles technologies de la communication et de l'information).

Le métier de gestionnaire de fonds a été marqué par une augmentation de l'encours moyen des dépôts réglementés et une amélioration de la productivité de la gestion des caisses de retraite. En revanche, le résultat dégagé par la gestion de l'ensemble des fonds d'épargne est en très net retrait à 527 M€, soit moins d'un quart du résultat de 2001. Cela est dû au haut niveau des taux d'intérêt servis et à la baisse de la rémunération des emplois. La Commission de surveillance souhaite que les mesures préconisées dans le rapport de MM. Nasse et Noyer soient engagées dans les meilleurs délais.

Enfin, concernant le métier de prêteur, les activités de financement du logement social locatif et de renouvellement urbain ont été poursuivies.

Pour le pôle EULIA, le résultat de 142 M€ est en retrait de 68 % par rapport à 2001. C'est le reflet de la crise financière qui a créé un environnement difficile pour les activités de CDC IXIS.

Le groupe CNP Assurances a enregistré des performances supérieures à celles du marché de l'assurance de personnes avec une hausse de 6,2 % de son chiffre d'affaires consolidé.

Le pôle C3D a confirmé ses positions, avec un chiffre d'affaires en hausse de 23 % et une contribution de 107 M€ au résultat net consolidé du Groupe, en augmentation de 43 % par rapport à 2001.

Le rôle de la Commission de surveillance, renouvelée en septembre 2002, est de veiller à ce que la gestion de la Caisse des dépôts demeure extrêmement prudente.

Elle s'assure que les comptes sont sincères et veille à la protection des fonds d'épargne, ainsi qu'à la bonne gouvernance de l'entreprise.

Philippe Auberge

Message du directeur général



Dans un environnement marqué par l'aggravation de la crise financière, la Caisse des dépôts a enregistré en 2002 un résultat net consolidé de 710 M€, en retrait de 49% par rapport à 2001. Hors éléments exceptionnels – dotation aux provisions sur les portefeuilles d'actions, amortissement accéléré de sur-valeur –, ce résultat ne recule que de 8%, traduisant une bonne résistance des métiers concurrentiels du groupe Caisse des dépôts qui contribuent à hauteur de 55% au résultat net consolidé.

Début 2003, la Caisse des dépôts a défini de nouvelles orientations stratégiques pour les cinq années à venir, en concertation avec le Gouvernement et avec le Parlement par l'intermédiaire de la Commission de surveillance. Ces orientations réaffirment la légitimité, pour la puissance publique, de disposer d'une grande institution publique, exclusivement dédiée au service de l'intérêt collectif, tant national que local, dans un paysage bancaire et financier désormais totalement privatisé. Les changements que nous conduirons devront respecter trois principes : la préservation des intérêts patrimoniaux publics, la valorisation des intérêts stratégiques de nos métiers et la responsabilité sociale, c'est-à-dire le respect des hommes et des femmes qui travaillent dans le Groupe.

La Caisse des dépôts va recentrer ses missions d'intérêt général sur les grands enjeux du pays. Elle accompagnera la décentralisation financière. Les collectivités territoriales attendent en effet de la Caisse des dépôts qu'elle soit un conseiller et un investisseur avisé et neutre pour appuyer leurs projets de développement, particulièrement dans les domaines du capital-risque régional, de l'équipement numérique des territoires, du renouvellement urbain et de la lutte contre l'exclusion. Dans l'évolution des systèmes de retraites, elle doit devenir le gestionnaire de référence des régimes de retraite publics ou semi-publics. Elle mobilisera son expertise technique et financière afin de contribuer au développement du partenariat public-

privé pour le financement de grands équipements collectifs. Enfin, elle appuiera les ambitions des Pouvoirs publics dans la politique de logement social, tout particulièrement en apportant sa contribution à l'accession sociale à la propriété.

Pour les activités financières concurrentielles regroupées au sein d'EULIA, il importe de refonder une alliance durable et équilibrée avec le groupe Caisses d'Epargne. Structure inachevée et déséquilibrée, EULIA doit se transformer profondément et évoluer vers plus de visibilité financière et plus d'efficacité dans son fonctionnement. Avec les Caisses d'Epargne, nous devons redéfinir un véritable projet industriel créateur de valeur pour nos métiers financiers, notamment pour CDCIXIS, et ouvert à des partenaires français et européens. Quant à CNP Assurances, son modèle de développement a fait ses preuves. Il est souhaitable de le consolider en stabilisant le pacte d'actionnaires conclu entre la Caisse des dépôts, les Caisses d'Epargne et La Poste et en soutenant le développement européen de la compagnie.

Pour C3D et ses filiales, l'objectif est d'assurer le développement des activités parvenues à maturité en les transférant au secteur privé ou en les ouvrant au marché. La Caisse des dépôts a déjà engagé ce processus pour trois filiales : la Compagnie des Alpes, Médica France, et Egis Port. Elle appuiera le développement de ses autres filiales d'ingénierie et de services aux territoires pour qu'elles atteignent la taille nécessaire sur leurs marchés, désormais européens ou mondiaux. La Caisse des dépôts retrouve ainsi son rôle historique d'incubateur d'activités économiques.

A l'horizon de cinq ans, la Caisse des dépôts aura conforté sa position d'institution financière de référence dédiée à la protection de l'épargne et des retraites de nos concitoyens. Elle ambitionne d'être un acteur majeur de la décentralisation financière au service des collectivités locales. Partenaire naturel des Caisses d'Epargne et de La Poste, elle a vocation à les accompagner dans la mutation et le développement de leurs activités financières concurrentielles, tout en étant ouverte à des partenariats européens.

La Caisse des dépôts saura une fois encore s'adapter aux besoins du pays, et, fidèle à ses valeurs, concilier la vision de long terme, le mouvement et la réforme.

Francis Mayer

Juillet 2003

Commission de surveillance

Président

PHILIPPE AUBERGER

Député

JEAN-PIERRE BALLIGAND

Député

PIERRE HÉRIAUD

Député

PHILIPPE MARINI

Sénateur,

Rapporteur de la commission des Finances du Sénat

FRANÇOIS LAVONDÈS

Conseiller d'Etat

ROBERT TOUZERY

Conseiller d'Etat honoraire

JEAN RECOULES

Conseiller maître

à la Cour des comptes

YVES ULLMO

Conseiller maître

à la Cour des comptes

JEAN-CLAUDE TRICHET

Gouverneur

de la Banque de France représenté par

HERVÉ HANNOUN

Sous-gouverneur

de la Banque de France

MICHEL FRANCK

Président de

la Chambre de commerce et d'industrie de Paris

JEAN-PIERRE JOUYET

Directeur du Trésor

JACQUES MOUTON

Président du Conseil de surveillance

de la Caisse Nationale des Caisses d'Épargne

Comités de direction Caisse des dépôts

FRANCIS MAYER

Directeur général

de la Caisse des dépôts et consignations

JEAN SEBEYRAN

Secrétaire général du Groupe

JEAN-PIERRE MENANTEAU

Directeur des Finances et de la Stratégie

PIERRE DUCRET

Directeur du Bancaire

JÉRÔME GALLOT

Directeur des Retraites

ANDRÉ-LAURENT MICHELSON

Directeur des Fonds d'Épargne

ALBERT OLLIVIER

Directeur des Financements décentralisés

THIERRY WALRAFEN

Contrôleur général du Groupe

Groupe

FRANCIS MAYER

Directeur général

de la Caisse des dépôts et consignations

JEAN SEBEYRAN

Secrétaire général du Groupe

JEAN-PIERRE MENANTEAU

Directeur des Finances et de la Stratégie

THIERRY WALRAFEN

Contrôleur général du Groupe

GILLES BENOIST

Président du Directoire de CNP Assurances

ISABELLE BOUILLOT

Président du Directoire de CDC IXIS

MICHEL GONNET

Président-directeur général de C3D

PIERRE SERVANT

Directeur général délégué de la Compagnie Financière EULIA, chargé des Finances

Profil du Groupe

39 770 collaborateurs

Bilan consolidé 2002

349 Md€

Résultat net consolidé 2002

710M€

Le groupe Caisse des dépôts est un groupe public. Il est spécialisé dans les métiers de la finance et dans les activités de services et d'ingénierie dans le champ du développement des territoires.

Au sein du Groupe, la Caisse des dépôts est en charge des missions d'intérêt général que lui confient, par mandat, les Pouvoirs publics. En tant qu'investisseur d'intérêt général, elle y consacre une part significative de son résultat consolidé.

Les activités concurrentielles du Groupe sont développées par des filiales spécialisées par métiers : la Compagnie Financière EULIA, détenue à 50,1 % par la Caisse des dépôts et à 49,9 % par la Caisse Nationale des Caisses d'Épargne, qui regroupe les activités financières concurrentielles des deux Groupes, notamment CDC IXIS, banque d'investissement et de financement ; CNP Assurances ; enfin, C3D, groupe de services et ingénierie pour le développement des territoires. Le résultat consolidé dégagé par la Caisse des dépôts provient de son activité d'investisseur institutionnel et de ses métiers concurrentiels. La part mise en réserve alimente les fonds propres de la Caisse des dépôts.

Le Groupe s'est, au début de l'année 2003 et en concertation avec le Gouvernement et le Parlement, assigné à l'horizon des cinq ans de nouveaux objectifs stratégiques :

- pour les missions d'intérêt général de la Caisse des dépôts : les recentrer sur les grands enjeux du pays. Quatre axes : accompagner la décentralisation en renforçant l'appui aux collectivités locales ; faire de la Caisse des dépôts le gestionnaire de référence dédié à la protection de l'épargne et des retraites de nos concitoyens ; contribuer au lancement et à la promotion du partenariat public-privé dans les grands équipements collectifs ; contribuer à une politique ambitieuse de logement social et de renouvellement urbain ;
- pour les activités concurrentielles :
 - avec les Caisses d'Épargne, refonder une alliance durable et équilibrée au sein d'EULIA, autour d'un projet industriel créateur de valeur et ouvert sur des partenariats français et européens. Avec La Poste, accompagner la mutation et le développement de ses services financiers ;
 - concernant CNP Assurances : conforter l'équilibre actionnarial entre la Caisse des dépôts et les deux grands réseaux distributeurs, La Poste et le groupe Caisse d'Épargne, et mettre le cap sur le développement européen ;
 - pour C3D : assurer le développement des activités parvenues à maturité en les transférant au secteur privé ou en les ouvrant au marché conformément à la vocation de la Caisse des dépôts d'incubateur d'activités économiques.

Données clés 2002 : résultat et bilan consolidés

Résultat net consolidé : 710 M€ en retrait de 49 % par rapport à 2001 ⁽¹⁾

Le groupe Caisse des dépôts a enregistré, en 2002, un résultat net consolidé part du groupe de 710 M€, à comparer aux 1 390 M€ en 2001, soit une baisse de 49 %.

La dépréciation exceptionnelle des marchés boursiers a conduit la Caisse des dépôts et ses filiales financières, conformément à leur politique traditionnelle de prudence, à accroître de manière significative les provisions sur leurs portefeuilles d'actions.

Pour la seule Caisse des dépôts, les comptes 2002 intègrent ainsi une dotation aux provisions sur les portefeuilles d'investissements à long terme en actions (titres de l'activité de portefeuille) de 0,9 Md€, dont une dotation à caractère exceptionnel de 0,8 Md€. Parallèlement, dès le premier semestre 2002, la Caisse des dépôts avait repris à hauteur de 259 M€ les dotations au FRBG constituées durant la période 1998-2000 de marchés actions haussiers. Dans ce contexte de crise des marchés financiers, un audit, déclenché fin décembre 2002 par la Compagnie Financière EULIA à la demande de la Caisse des dépôts, a conduit par ailleurs CDC IXIS Asset Management à pratiquer un amortissement complémentaire des actifs incorporels et fiscaux créés lors de l'acquisition en octobre 2000 de CDC IXIS Asset Management North America (ex Nvest), de l'ordre de 13 % de l'ensemble des valeurs. Cette dépréciation engendre un impact net négatif de 0,2 Md€ sur le résultat consolidé du groupe Caisse des dépôts.

Si l'on exclut ces trois éléments ⁽²⁾, le résultat net part du groupe Caisse des dépôts s'inscrit à 1 280 M€, en retrait de 8 %.

Le produit net bancaire marque un recul de 6,7 % à 4,8 Md€, contre 5,1 Md€ en 2001. Cette baisse est imputable pour l'essentiel à la dotation aux provisions enregistrée par la Caisse des dépôts sur son portefeuille d'investissement en actions à long terme. En effet, si l'on exclut la partie exceptionnelle de cette dotation, le PNB progresse de 8,3 % à 5,6 Md€, reflétant la dynamique commerciale du Groupe.

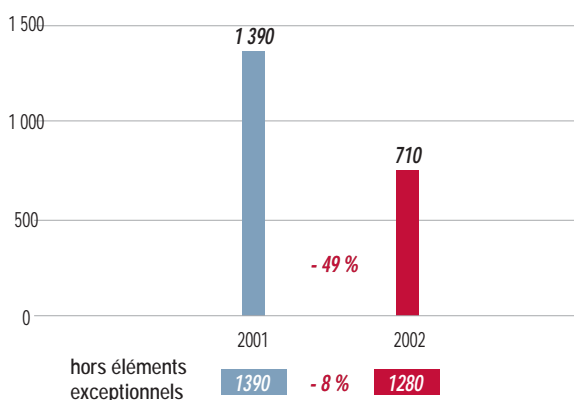
Le résultat brut d'exploitation (RBE) est en diminution de 40 % à 1,1 Md€, contre 1,9 Md€ en 2001. Outre la baisse du PNB, ce recul est la résultante de l'augmentation des frais généraux qui découle notamment :

- de changements de périmètre : intégration de l'activité financière de la CNCE au sein du groupe CDC IXIS et de Caixa Seguros dans le groupe CNP Assurances ;
- de l'absence de reprises de provisions significatives en 2002, alors que l'année 2001 avait enregistré des reprises de provisions à caractère non récurrent (achèvement des chantiers Euro, An 2000, création de CDC IXIS).

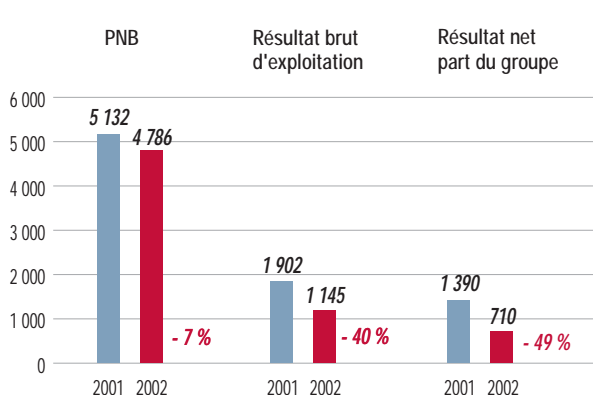
Au total, les fonds propres consolidés part du groupe (y compris FRBG) s'établissent à 13,2 Md€ au 31 décembre 2002.

La rentabilité sur fonds propres (ROE) du groupe Caisse des dépôts s'établit à 3,4 % en 2002, avec 100 % de fonds propres durs (Tier 1). Hors éléments à caractère exceptionnel, le ROE se situe à 9,2 %. Sur la base de ces résultats, le groupe Caisse des dépôts distribuera 0,35 Md€ au titre du dividende versé à l'Etat.

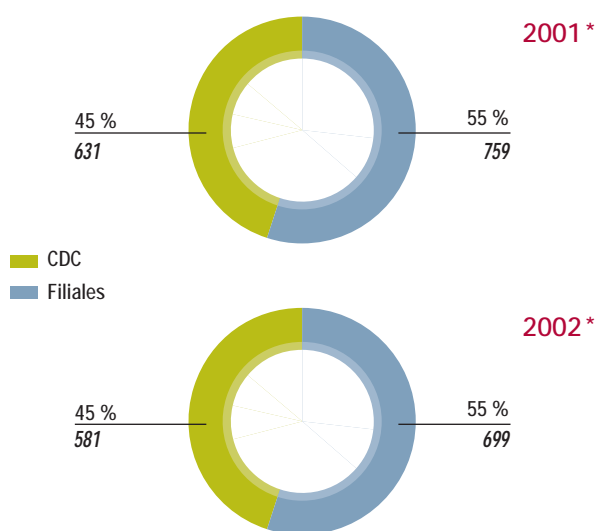
Résultat net consolidé part du groupe (en M€)



Evolution des soldes intermédiaires de gestion (en M€)



Contribution Caisse des dépôts/filiales au résultat net consolidé du Groupe (en M€)



* Hors éléments exceptionnels

La Caisse des dépôts et consignations ⁽³⁾ : (32 % du résultat net part du groupe)

La contribution de la Caisse des dépôts et consignations s'inscrit en retrait de 64 % à 227 M€, contre 631 M€ en 2001.

Hors les éléments à caractère exceptionnel résultant de la gestion du portefeuille actions à long terme, la contribution du pôle Caisse des dépôts s'inscrit en retrait de 7,9 % à 581 M€. Cette baisse résulte pour l'essentiel de l'absence de plus-values significatives sur actifs immobilisés en 2002, alors que des plus-values avaient été enregistrées en 2001, notamment à l'issue de l'ajustement du tour de table de CNP Assurances et de l'entrée de Sanpaolo IMI au capital de CDC IXIS.

Hors les trois éléments exceptionnels, la part relative du pôle Caisse des dépôts et des filiales demeure stable entre 2001 et 2002.

(1) Comptes retraités du fait de l'opération EULIA.

(2) Dotations exceptionnelles sur les portefeuilles TAP (614 M€ en net) ; reprise de FRBG Caisse des dépôts (259 M€) ; amortissement accéléré des survaleurs constatées lors de l'acquisition de Nvest (216 M€).

(3) Sont incluses dans ce périmètre économique, les filiales techniques (Informatique CDC), les filiales et participations du pôle d'intérêt général (CDC PME, BDPME, CDC Kineon) et les participations immobilières.

Bilan consolidé (en M€)

	31/12/2002	31/12/2001
Actif		
Opération interbancaires et assimilées	128 980	119 865
Opérations avec la clientèle	34 454	30 486
Obligations, actions, autres titres à revenu fixe et variable	83 573	81 495
Placement des entreprises d'assurances	63 332	60 033
Participations, parts dans les entreprises liées, autres titres détenus à long terme	4 053	4 039
Immobilisations corporelles et incorporelles	5 557	5 323
Ecarts d'acquisition	896	1 152
Comptes de régularisation et actifs divers	28 346	25 860
TOTAL	349 191	328 253
Passif		
Opérations interbancaires et assimilées	126 740	115 918
Opérations avec la clientèle	43 658	47 974
Dettes représentées par un titre	51 199	43 049
Provisions techniques des entreprises d'assurances	60 840	57 741
Comptes de régularisation et passifs divers	50 458	46 826
Ecarts d'acquisition	11	22
Provisions pour risques et charges	829	761
Dettes subordonnées	1 315	1 352
Fonds pour risques bancaires généraux (FRBG)	676	948
Intérêts minoritaires (hors FRBG)	962	718
Capitaux propres part du groupe (hors FRBG)	12 503	12 944
TOTAL	349 191	328 253

Résultat consolidé (en M€)

	2002	2001	Proforma
Produit net bancaire	4 785	5 333	5 131
Charges générales d'exploitation	(3 408)	(3 189)	(3 018)
Dotations nettes aux amortissements et provisions	(232)	(211)	(212)
Résultat brut d'exploitation	1 145	1 933	1 901
Coût du risque	(79)	(41)	(47)
Résultat d'exploitation	1 066	1 892	1 854
Quote-part dans le résultat net des mises en équivalence	36	58	69
Gains ou pertes sur actifs immobiliers	31	186	191
Résultat courant avant impôts	1 113	2 136	2 114
Résultat exceptionnel	6	1	22
Impôts sur les bénéfices	(377)	(585)	(557)
Dotations nettes aux amortissements des écarts d'acquisition	(231)	(77)	(69)
Dotations nettes au FRBG	266	(45)	(62)
Intérêts minoritaires	(87)	(73)	(58)
Résultat net part du groupe	710	1 357	1 390

L'assurance de personnes :
le pôle CNP Assurances
(33 % du résultat net part du groupe)

Le groupe CNP Assurances démontre une excellente résistance dans des marchés difficiles. Il enregistre des performances supérieures à celles du marché de l'assurance de personnes, avec une hausse de 6,2 % de son chiffre d'affaires consolidé 2002, à 18,4 Md€, et une progression de 7,3 % des encours moyens gérés. Par rapport au résultat net récurrent 2001, le résultat net part du groupe CNP Assurances est en progression de 8,1 % à 571 M€, pour un ROE de 13,1 %. Ceci se traduit dans les comptes du groupe Caisse des dépôts par une contribution de 234 M€, en retrait de 6 % du fait des éléments non récurrents de l'année 2001. Malgré la baisse des marchés actions, les fondamentaux de l'entreprise confirment leur solidité : la valeur intrinsèque (« embedded value ») n'accuse qu'une très légère baisse à 42 €/action, contre 43,5 €/action au 31 décembre 2001.

Les métiers du pôle financier :
EULIA — CDC IXIS
(20 % du résultat net part du groupe)

L'année 2002 a été marquée par la constitution et l'organisation de la Compagnie Financière EULIA, filiale des deux groupes Caisse des dépôts et Caisse d'Epargne.

Le pôle EULIA (y compris la quote-part de CDC IXIS détenue directement par la Caisse des dépôts et la participation de la Caisse des dépôts au capital de la CNCE) contribue au résultat net consolidé du Groupe à hauteur de 142 M€, soit un recul de 68 % par rapport à 2001.

Ce résultat est avant tout le reflet de la crise financière, qui a créé un environnement particulièrement difficile et instable pour les acti-

Effectifs du Groupe (au 31/12/2002)

	2002	dont filiales étrangères
Groupe financier	16 960	3 070
dont Compagnie Financière EULIA, CDC IXIS et filiales	5 440	2 090
dont groupe CNP Assurances	3 550	990
C3D et filiales	22 810	4 060
TOTAL	39 770	7 130

vités de CDC IXIS. Deux facteurs ont ainsi pesé sur les résultats de cette filiale :

- la décision de réduire le programme de cessions d'actions cotées, en raison des conditions de marché, s'est accompagnée d'un provisionnement important des portefeuilles de valeurs mobilières et des portefeuilles de private equity ;
- les effets négatifs de la conjoncture sur la valorisation des gestionnaires d'actifs ont conduit à pratiquer un amortissement complémentaire (à hauteur de 299 M€ dans les comptes du groupe CDC IXIS AM) des actifs incorporels et fiscaux de CDC IXIS AM North America.

Hormis ces impacts, qui provoquent une forte diminution de la contribution de CDC IXIS au résultat net du groupe Caisse des dépôts à 51 M€, contre 319 M€ en 2001 (*proforma*), il est à relever que la performance opérationnelle des métiers confirme leur capacité de résistance à un contexte de marchés défavorables, avec notamment un PNB des métiers en progression de 15 %.

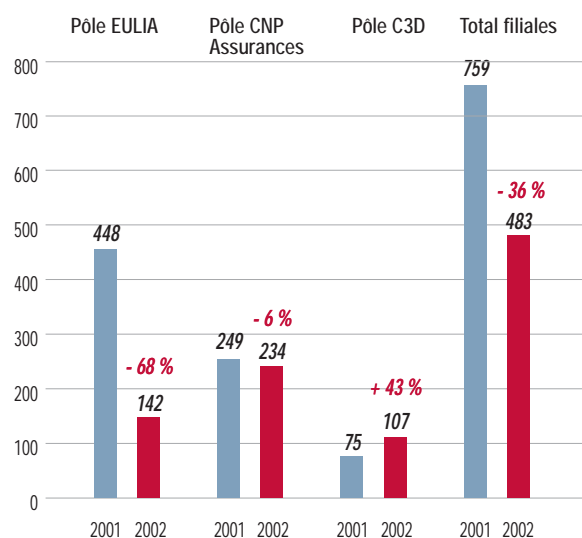
Par ailleurs, la contribution des filiales d'EULIA en dehors de CDC IXIS (Crédit Foncier de France, Ecuireuil Vie, Ecuireuil IARD, EULIA Caution...) s'inscrit en progression de 35 % à 146 M€ contre 108 M€ en 2001, reflétant avant tout la bonne performance opérationnelle du Crédit Foncier de France.

L'ingénierie et les services pour le développement des territoires : C3D
(15 % du résultat net part du groupe)

Avec un chiffre d'affaires de 2,3 Md€, en hausse de 23 %, et un résultat net part du groupe en progression de 16 % à 100 M€, le groupe C3D confirme ses bonnes performances. Le ROE s'établit à 14,1 % avant l'augmentation de capital souscrite, fin 2002, par la Caisse des dépôts pour accompagner l'acquisition par la Scic des titres EMGP détenus par CDC IXIS.

La contribution du pôle C3D au résultat consolidé du Groupe s'inscrit ainsi en augmentation de 43 % à 107 M€ en 2002.

Contribution des filiales par pôle au résultat net consolidé du Groupe (en M€)



Comptes sociaux et consolidés

Les comptes sociaux et consolidés du Groupe, établis selon les normes bancaires et certifiés par les réviseurs externes, consolident l'ensemble des activités, à l'exception des fonds d'épargne et des caisses de retraite gérés par la Caisse des dépôts au prix coûtant. Ceux-ci font l'objet de bilans et de comptes de résultat spécifiques.

Le total du bilan consolidé du Groupe s'élève à 349 Md€, en augmentation de 21 Md€, soit + 6,4 % sur un an.

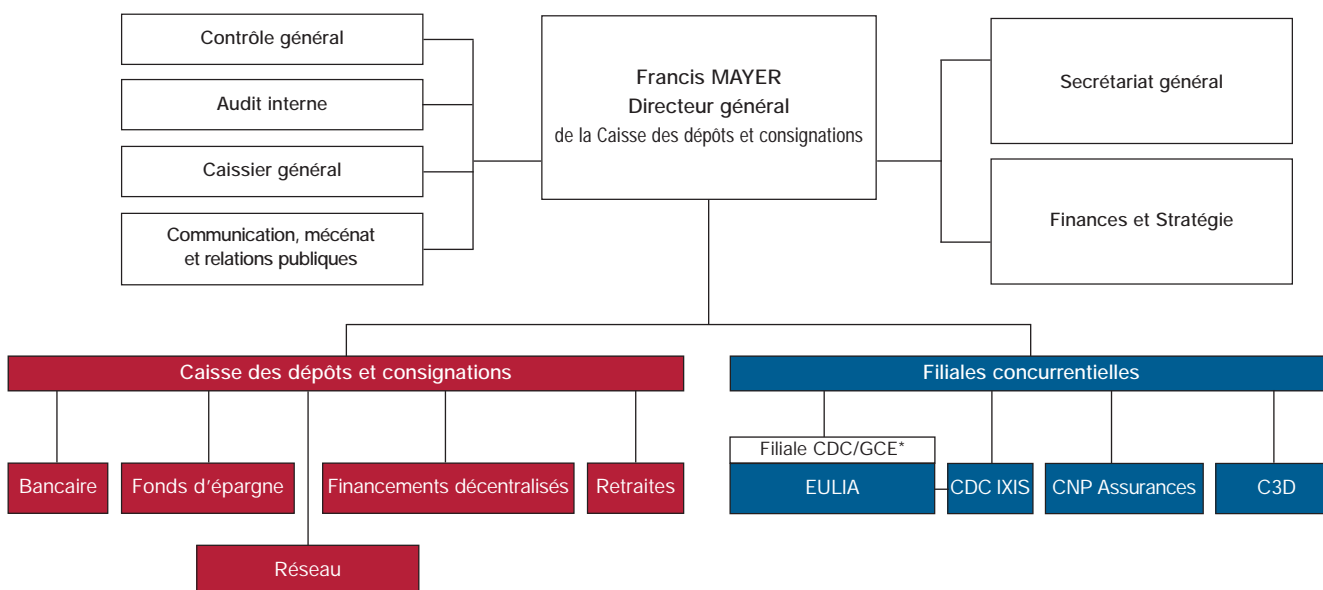
A l'inverse de l'exercice précédent, les évolutions du bilan ne sont influencées par aucune opération touchant le périmètre du Groupe.

La part contributive des pôles du groupe Caisse des dépôts au bilan consolidé s'établit comme suit :

pôle EULIA	61 % à 213 Md€
pôle Caisse des dépôts	19 % à 68 Md€
pôle CNP Assurances	19 % à 65 Md€
pôle C3D	1 % à 3,3 Md€

Après prise en compte du résultat de l'exercice (710 M€), des distributions intervenues au cours de l'exercice (925 M€) et de la variation des réserves consolidées de 226 M€ (dont 243 M€ au titre de la réserve de conversion principalement due aux filiales américaines), les capitaux propres du Groupe s'élèvent à 12,5 Md€ (hors FRBG).

Organisation du Groupe – juillet 2003



* Groupe Caisse d'Épargne

Investissement socialement responsable et développement durable

Dès 1999, le groupe Caisse des dépôts a choisi de s'engager dans une démarche d'investissement socialement responsable et de développement durable. Un état des lieux de cette démarche a été réalisé dans un premier rapport de responsabilité sociétale, publié* en 2002.

Les axes stratégiques d'une démarche transversale

Promouvoir l'investissement socialement responsable (ISR)

Le Groupe s'est, dès 1997, impliqué dans la promotion de l'ISR, avec la création, en partenariat avec le groupe Caisse d'Épargne, de la première agence française de notation sociétale : Arèse. Une nouvelle étape a été franchie en 2002 avec la constitution de la société Vigeo, à laquelle EULIA a apporté Arèse. Vigeo entend devenir un acteur européen significatif de l'évaluation/notation des performances sociales, environnementales et sociétales des entreprises. Son ambition est de fournir une offre de services innovante, transparente et fiable : notation dite « déclarative » pour les investisseurs, notation dite « sollicitée » pour les entreprises cotées en Bourse ou non et les indices boursiers.

Pionnier de l'ISR, CDC IXIS Asset Management a été placée en tête du premier classement de notoriété des sociétés de gestion socialement responsables en France, réalisé par Amadeis et Novethic

* Rapport téléchargeable sur le site www.caissedesdepots.fr.

(juin 2002). Le panel a aussi été consulté sur les fonds socialement responsables dont ils connaissaient le mieux les caractéristiques : Insertion Emplois a été classé premier, CDC Euro 21 et Nord Sud Développement 7^e et 9^e sur 54 fonds.

Le Fonds de Réserve pour les Retraites, dont la Caisse des dépôts assure la gestion administrative, doit prendre en compte des considérations sociales, environnementales et éthiques dans les orientations générales de sa politique de placements.

Agir pour le développement durable des territoires et la cohésion sociale

Cohésion sociale et développement durable des territoires sont étroitement liés ; ils nécessitent d'articuler investissement et lutte contre l'exclusion, action de renouvellement urbain et action d'insertion, recherche de partenariats public-privé et prise en compte des attentes de l'ensemble des parties prenantes. Agir dans un cadre décentralisé pour le développement durable des territoires, c'est aussi maîtriser les impacts environnementaux des activités du Groupe.

Dans le cadre de ses missions d'intérêt général, la Caisse des dépôts a reçu un accord de principe des Pouvoirs publics pour se voir confier la tenue du registre

français des émissions de gaz à effet de serre. Afin d'assurer l'amorçage du marché, la Caisse des dépôts a proposé de mettre en place un programme d'investissements sur fonds propres pour l'acquisition de crédits d'émission contribuant au financement de projets économes en CO₂. CDC IXIS a, par ailleurs, été retenue par la Commission européenne pour la conseiller dans la préparation d'une réglementation européenne sur la tenue par les Etats membres de registres d'échange de quotas de gaz à effet de serre.

Par ailleurs, le FIDEME, Fonds d'investissement de l'environnement et de la maîtrise de l'énergie (CDC IXIS), a été créé. Il résulte d'un partenariat public-privé, regroupant l'ADEME (Agence de l'environnement et de la maîtrise de l'énergie) et des institutions financières européennes ; sa vocation est de financer en quasi-fonds propres des projets de plusieurs millions d'euros dans les énergies renouvelables et la valorisation des déchets. CDC IXIS et Banca OPI (groupe Sanpaolo IMI) ont clôturé, fin décembre 2002, la souscription. Dans le cadre du programme de Renouvellement Urbain, deux initiatives ont été lancées en 2002 : la mise en œuvre de la grille de cotation de projets permettant d'appréhender l'ensemble des facteurs du développement durable et, par ailleurs, l'appel à projets de renouvellement urbain intégrant une forte dimension environnementale.

La normalisation des processus, la mise en œuvre d'indicateurs de suivi et l'existence d'un code de bonne gouvernance constituent les éléments d'une gestion socialement responsable. Les gestions des pensions de la CNRACL et de l'ATIACL,

ainsi que la gouvernance de l'IRCANTEC et de FONPEL, ont vu leur certification renouvelée en 2002, alors qu'étaient engagées celles qui portent sur la qualité de l'ensemble des services du FSPOEIE et du SASV. Scetauroute (groupe Egis) et la STAB (groupe Transdev) ont également reçu la certification ISO 14000 en 2002.

La Caisse des dépôts, dans le prolongement du sommet de Johannesburg, a pris des initiatives sur le financement des ONG en garantie et fonds propres. De même, elle s'attache à faire progresser le thème de la responsabilité sociale au sein des PME en coopérant avec CSR Europe sur ce sujet et en développant des partenariats entre milieux économiques et entreprises sociales (chaire de l'Essec, accords avec des réseaux d'entreprises).

Une démarche appliquée au management

Valoriser le capital humain

La nécessité de faire face aux déséquilibres démographiques et d'anticiper la pénurie des compétences au sein du Groupe a conduit à la conclusion de deux accords majeurs avec les organisations syndicales :

- l'accord sur la mobilité au sein du groupe financier (Caisse des dépôts, CDC IXIS, CNP Assurances, Informatique CDC). Cet accord vise à offrir des perspectives plus larges d'évolution professionnelle à tous les collaborateurs, en facilitant les mobilités individuelles et volontaires sur ce bassin d'emplois. Il constitue la première concrétisation, sur ce périmètre, de l'organisation sociale du groupe financier, mise en place en 2001 et qui a permis la désignation de



délégués syndicaux de Groupe et l'institution d'un Comité mixte d'information et de concertation (CMIC) ;

- le nouvel accord-cadre au sein de l'Etablissement public. Conclu avec la quasi-totalité des organisations syndicales, il prend en compte la pyramide des âges et vise à développer et à fidéliser les compétences. Des déroulements de carrière motivants seront offerts, tout en renforçant l'équité de traitement entre les personnels de droit public et de droit privé. Parallèlement, il comporte des mesures pour aménager la transition entre activité professionnelle et retraite et pour faciliter les projets liés à l'économie solidaire, à la création ou à la reprise d'entreprise.

La Caisse des dépôts a, par ailleurs, élaboré un plan triennal en faveur de l'emploi des travailleurs handicapés, qui a été validé par l'ensemble des organisations syndicales. Dans le cadre de l'entrée en application de l'ARTT, un accord instaurant la mise en place d'un compte épargne temps a été conclu pour l'Etablissement public.

Un management engagé

Un séminaire du Comité exécutif, consacré à la démarche, a décidé d'élaborer un programme sur trois ans pour définir les axes transversaux au Groupe et de traduire les engagements spécifiques des métiers afin d'intégrer le développement durable dans la planification stratégique du Groupe. Un directeur Développement durable a été

nommé à CDC IXIS et a procédé à l'élaboration d'un plan d'action. Un responsable de la démarche a également été nommé pour C3D. Le secrétariat général du Groupe a élaboré des objectifs pour chacune de ses directions et le pôle Dépôts, épargne et financements publics a réuni son encadrement pour réaliser un point d'étape sur la mise en œuvre des orientations dans les différents programmes prioritaires d'investissement d'intérêt général.

Au sein de l'immobilier d'activité du Groupe

Le Groupe a pris en compte la préoccupation environnementale dans la gestion de son immobilier d'activité en s'inspirant du référentiel « haute qualité environnementale » pour ses immeubles de la ZAC Tolbiac à Paris. Il a engagé des actions décentralisées, telles que l'audit énergétique de l'Etablissement de Bordeaux, le plan de déplacement de ses salariés et la mise en place d'un plan de traitement des déchets sur son site d'Arcueil. ■

La Caisse des dépôts investisseur institutionnel de long terme

La Caisse des dépôts est un investisseur institutionnel de long terme. Elle détient des actifs stratégiques, finance des programmes d'intérêt général et investit ses ressources au service du développement économique dans des actifs à caractère financier. Une analyse en terme de gestion permet de décomposer ces encours en investissements financiers, en investissements immobiliers et forestiers et en investissements dans des actifs non cotés. L'encours total de ces actifs, hors placement de trésorerie, atteint 30 Md€ au 31 décembre 2002. La Caisse des dépôts exerce également cette activité d'investisseur dans le cadre de sa gestion sous mandat des fonds d'épargne.



Investissements financiers

Les investissements bruts en actions de la Caisse des dépôts pour compte propre ont atteint 1,8 Md€ en 2002. La valeur bilan nette au 31 décembre 2002 totalisait 9 Md€ et était investie quasi exclusivement sur des actions européennes.

Le portefeuille obligataire est séparé également en deux catégories, correspondant chacune à des objectifs de gestion différents : un portefeuille d'investissement constitué dans une perspective de détention longue, et un portefeuille de placement dont l'horizon de gestion est à plus court terme.

Le portefeuille d'investissement s'élevait à 14,8 Md€ au 31 décembre 2002, soit un montant identique à celui de l'année précédente. Les achats bruts ont, en effet, juste compensé les amortissements de l'année. L'essentiel de ce portefeuille est constitué de titres à taux fixe ; toutefois, une part, minoritaire mais croissante, est inves-

tie en obligations indexées sur l'inflation. Le portefeuille de placement, hors placement de trésorerie à court terme, est d'un montant plus réduit (2,7 Md€).

Ces deux portefeuilles sont constitués principalement de titres de taux européens avec une très grande qualité de signatures.

Investissements immobiliers et forestiers

La Caisse des dépôts possède un patrimoine de sous-jacent immobilier de rapport, géré avec un objectif de détention à long terme. Ce patrimoine s'élevait en valeur comptable, au 31 décembre 2002, à environ 1,6 Md€.

Les investissements bruts en 2002 ont été de 180 M€. Les principales opérations ont porté sur des fonds investis sur des commerces, des fonds de logistique et quelques investissements sélectifs sur de l'immobilier de bureaux. Par ailleurs, les immeubles de logement ont continué à faire l'objet de travaux de rénovation.

Globalement, ce portefeuille est encore très largement composé d'actifs localisés en France, malgré quelques investissements en Europe réalisés ces dernières années.

La Caisse des dépôts détient également un portefeuille de forêts d'une valeur nette comptable de près de 80 M€ (y compris les détentions indirectes). Quelques opérations ont eu lieu en 2002 pour des ajustements de patrimoine, à la vente comme à l'achat (acquisitions d'enclaves).

Investissements en actifs non cotés

La Caisse des dépôts investit également dans des actifs non cotés et dans des fonds de capital-risque (hors pôle CDC PME). En 2002, le principal investissement a consisté en une prise de participation dans le capital de TDF (Télédiffusion de France) pour 135 M€. Par ailleurs, 15 M€ ont été investis dans des fonds d'investissements, dans une optique de diversification et de placement à long terme. ■

Suivi et maîtrise des risques

Le suivi et la maîtrise des risques dans les pôles épousent l'organisation décentralisée du Groupe ; l'impulsion, la cohérence et la consolidation en sont assurées par le Contrôle général, conformément à l'organisation du système de contrôle interne du Groupe. Le Comité des risques et des fonds propres, présidé par le directeur général, valide les orientations et les choix de la politique de contrôle des risques du Groupe. Il décide des investissements et désinvestissements du Groupe, dès lors que les projets concernés dépassent certains seuils. En 2002, ce Comité a ainsi examiné 27 dossiers d'importance significative.

Les filières risques au sein du Groupe

Les risques financiers

Le périmètre de consolidation s'est élargi à la suite de la création de la Compagnie Financière EULIA. Il englobe notamment le Crédit Foncier de France et Ecuireuil Vie. La politique générale de crédit vise à préserver la qualité des portefeuilles gérés pour compte propre. Ils restent très majoritairement composés de signatures de la zone euro notées au moins AA.

Les risques des activités de marché sont localisés dans la filiale CDC IXIS Capital Markets et mesurés à partir d'un modèle interne. Les exercices de contrôle *ex post* sont régulièrement effectués. Ils ont confirmé la validité des modèles utilisés.

Les risques opérationnels

L'identification et le suivi ont progressé, avec pour objectif une totale conformité à Bâle II. Une cartographie des risques est en cours de finalisation dans toutes les entités du Groupe. La constitution de bases d'inci-

dents a débouché sur des premiers outils opérationnels sur certains secteurs de l'Établissement public et de CDC IXIS, qui seront appliqués à d'autres secteurs.

En matière comptable, le principal enjeu, en 2002, était le projet de refonte de l'organisation et du système d'information, qui a été mis en place avec succès début 2003.

Le réseau des responsables de la sécurité des systèmes d'information (RSSI) a été très actif et a finalisé 16 directives sécurité.

En matière de continuité d'activité, enfin, une importance particulière a été accordée aux risques de crue de la Seine.

Le contrôle des risques au sein de la Caisse des dépôts

Le contrôle des risques de portefeuilles

La Section générale et les fonds d'épargne ont une gestion de bilan propre et des limites spécifiques de risque, mais le service de contrôle des risques est commun. Après avoir suivi en priorité les risques de contre-



→ Le périmètre du Groupe : la création d'EULIA.

Le périmètre de consolidation des risques du Groupe a été sensiblement élargi par la création d'EULIA. Dès le démarrage opérationnel de la société, début 2002, la direction des Risques a été créée. Elle réunit des comités de risques où sont notamment représentés les deux actionnaires (Contrôle général du groupe Caisse des dépôts et direction des Risques de la CNCE).

partie sur les portefeuilles, puis les risques de marché, il a, en 2002, continué à mieux couvrir les risques d'ALM dans le cadre des réunions régulières des comités actif-passif.

Le pôle Dépôts, épargne et financements publics (DEFP)

Le contrôle des risques est placé auprès du directeur général adjoint qui préside le Comité des risques et résultats du pôle. La documentation des procédures d'engagement a été achevée, en particulier



➔ **L'environnement économique : la maîtrise du risque crédit.**

Au cours de cette année de montée du risque crédit, les dispositifs de suivi et d'encadrement des risques de contrepartie ont assumé leur fonction de manière satisfaisante : réduction des expositions, suppression de certaines limites et cession de positions si nécessaire, surveillance resserrée de certaines contreparties, etc. Dans un environnement très perturbé, aucun défaut d'une contrepartie significative n'a été enregistré.

➔ **L'environnement réglementaire : Bâle II et normes IAS.**

Dès avril 2002, les conséquences qu'aurait pour l'Etablissement public et le groupe Caisse des dépôts l'application de nouvelles normes comptables et réglementaires ont été mises à l'étude. Le principe de subsidiarité a alors été confirmé, confiant à EULIA, CDC IXIS, CNP Assurances et C3D le soin de conduire les études d'impact, la Caisse des dépôts se contentant de coordonner ces démarches avec sa propre étude.

pour l'instruction des décisions d'investissement. Une partie importante de la base des engagements est opérationnelle. Le premier lot sera achevé à l'automne 2003 ; les calculs des fonds propres réglementaires selon les règles Bâle II seront disponibles en 2004.

La branche Retraites

Les services de contrôle des deux établissements (Angers et Bordeaux) ont été réunis en une seule entité, et c'est sur le site d'Angers qu'ont commencé les premiers tests encourageants de la base incidents.

Le suivi des risques dans les filiales

Le contrôle des risques à EULIA

L'année 2002 a été consacrée à la mise en place de la direction des Risques d'EULIA, qui couvre les risques de crédit, de marché et opérationnels.

Cette direction a pour vocation de définir une politique coordonnée de gestion des risques au sein des entités de l'Alliance et d'en assurer le suivi. Les travaux engagés de consolidation et d'harmonisation des méthodologies permettront d'aborder les réformes nécessaires à la mise en œuvre de Bâle II, en profitant des pôles d'expertise du Groupe et en développant encore les synergies entre les différentes entités de l'Alliance.

Selon le principe de subsidiarité, chaque entité conserve la maîtrise de sa politique de risques, sous le contrôle d'EULIA.

Le contrôle des risques à CDC IXIS

La direction des Risques met en place la politique des risques définie par le directeur et assure le suivi régulier et permanent de l'ensemble des risques de CDC IXIS et de ses filiales. Le périmètre de contrôle est stabilisé avec l'intégration des opérations de marché de la Caisse Nationale des Caisses d'Epargne (CNCE) d'une part, des opérations nord-américaines d'autre part. La préparation de Bâle II s'organise en mode projet en coordination étroite avec EULIA.

C'est dans ce contexte qu'a été mise au point une première version opérationnelle d'une base incidents.

Le contrôle des risques à CNP Assurances

Le contrôle des risques s'exerce au niveau de chaque métier et repose sur l'implication des responsables hiérarchiques, avec un comité des risques trimestriel en présence du directeur.

La robustesse du dispositif a pu être éprouvée à l'occasion de l'acquisition de la Caixa Seguros (Brésil), avec un suivi particulier du risque de change.

En matière de plans de continuité d'activité, CNP Assurances dispose d'un dispositif complet qui fait l'objet de tests réguliers.

Le contrôle des risques à C3D

Les missions essentielles confiées à la direction de Gestion des risques sont :

- l'élaboration d'une cartographie des risques opérationnels, achevée en 2002 ;
- le reporting des risques significatifs ;
- l'animation de la cellule de crise et du réseau des responsables de risques dans les branches d'activité du Groupe ;
- la centralisation des informations et le conseil aux branches en matière d'assurance.

Principales implantations du Groupe en France et à l'étranger (juillet 2003)

CAISSE DES DEPOTS ET CONSIGNATIONS

56, rue de Lille
75356 Paris 07 SP

Direction générale
**Secrétariat général
du Groupe**
**Direction des Finances
et de la Stratégie**
Tél. : 01 58 50 00 00
Fax : 01 58 50 80 90
www.caissedesdepots.fr

15, quai Anatole France
75007 Paris

Direction bancaire
Tél. : 01 58 50 83 93
Fax : 01 58 50 05 51
www.consignations.
caissedesdepots.fr
www.cdc-net.com
(site privé à destination
de clientèles particulières)
www.cna-autoroutes.fr
(site d'informations sur les
autoroutes de France et la
Caisse nationale des autoroutes)

72, avenue Pierre Mendès-France
75914 Paris Cedex 13

**Direction des Fonds
d'épargne**
Tél. : 01 58 50 00 00
Fax : 01 58 50 80 90
www.cdc-net.com/habitat
(site dédié à la clientèle habitat
et ville de la Caisse des dépôts)

**Direction du Réseau
des directions régionales**
Tél. : 01 58 50 71 03
Fax : 01 58 50 07 88

**Direction des Finance-
ments décentralisés**
Partenariats
Tél. : 01 58 50 72 01
Fax : 01 58 50 07 79

Mairie-Conseils
Tél. : 01 58 50 75 75
Fax : 01 58 50 06 83

Villes et territoires
Tél. : 01 58 50 70 74
Fax : 01 58 50 07 98

**Pilotage des
investissements (SEM)**
Tél. : 01 58 50 76 61
Fax : 01 58 50 06 73

Tour Maine Montparnasse
33, avenue du Maine
BP 174 – 75755 Paris Cedex 15

Partenariats
Tél. : 01 58 50 71 58
Fax : 01 58 50 07 73
www.cdcpme.fr

CDC PME
Tél. : 01 58 50 71 71
Fax : 01 58 50 07 73

FP Gestion
Tél. : 01 58 50 73 07
Fax : 01 58 50 07 71
www.fpgestion.fr

CDC PME Gestion
Tél. : 01 58 50 86 30
Fax : 01 58 50 07 78

137, rue de l'Université
75007 Paris

Equipement numérique
Tél. : 01 58 50 73 74
Fax : 01 58 50 07 31
www.dntic.caissedesdepots.fr
(site en cours de réalisation)

67, rue de Lille
75007 Paris

Direction des Retraites
Tél. : 01 58 50 99 78
Fax : 01 58 50 05 31
www.cdc.retraites.fr

24, rue Louis-Gain
49039 Angers Cedex 01

**Etablissement d'Angers
Direction des Retraites**
Tél. : 02 41 05 25 00
Fax : 02 41 05 20 31

Rue du Vergne
33059 Bordeaux Cedex

**Etablissement de Bordeaux
Direction des Retraites**
Tél. : 05 56 11 41 23
Fax : 05 56 11 41 08

4, rue Berthollet
94114 Arcueil Cedex

Informatique CDC
Tél. : 01 58 50 61 13
Fax : 01 58 50 04 12
www.icdc.caissedesdepots.fr

1, rue Danton
75006 Paris

CDC Kineon
Tél. : 01 40 46 36 90
Fax : 01 40 46 36 99
www.cdc-kineon.fr

14, boulevard Montmartre
75009 Paris

Novethic
Tél. : 01 49 49 10 50
Fax : 01 49 49 10 79
www.novethic.fr

57, rue de l'Université
75007 Paris

Galaxy Fund Management
Tél. : 01 53 63 38 80
Fax : 01 42 22 90 40

DIRECTIONS REGIONALES

Alsace

Claude Blanchet
Hôtel Joham de Mundolsheim
15, rue des Juifs
67080 Strasbourg Cedex
Tél. : 03 88 52 45 30
Fax : 03 88 52 92 50

Aquitaine

Georges Casenave
Immeuble « La Croix du Mail »
8, rue Claude Bonnier
33081 Bordeaux Cedex
Tél. : 05 56 00 01 86
Fax : 05 56 24 50 87

Auvergne

Xavier-Marie Garcette
Centre d'Affaires Gergovia
65, boulevard François-Mitterrand
BP 445 – 63012 Clermont-Ferrand
Cedex 1
Tél. : 04 73 43 13 01
Fax : 04 73 35 53 89

Basse-Normandie

Caroline Fortier
14-16, rue des Jacobins
BP 554 – 14037 Caen Cedex
Tél. : 02 31 39 43 18
Fax : 02 31 50 15 91

Bourgogne

Michel Calleya
3, rue Devosge
BP 71368 – 21013 Dijon Cedex
Tél. : 03 80 40 09 60
Fax : 03 80 40 09 99

Bretagne

Vincent Fausser
Centre d'Affaires Sud
19, rue de Châtillon
CS36518 – 35035 Rennes Cedex
Tél. : 02 99 86 55 00
Fax : 02 99 50 55 35

Centre

Xavier de Lannoy
Le Primat
2, avenue de Paris
45056 Orléans Cedex 01
Tél. : 02 38 79 18 01
Fax : 02 38 62 47 62

Champagne-Ardenne

Thierry Bahougne
2, place de la Libération
BP 517 – 51007 Châlons-
en-Champagne Cedex
Tél. : 03 26 69 36 51
Fax : 03 26 65 59 91

Franche-Comté

Alain Ratinaud
Centre d'affaires « La City »
4, rue Gabriel Plançon
25044 Besançon Cedex
Tél. : 03 81 25 07 01
Fax : 03 81 25 07 08

Guadeloupe

Jean-Pierre Boury
Grand Camp la Rocade
Raizet Sud
BP 3007 – 97139 Les Abymes
Tél. : 05 90 21 18 68
Fax : 05 90 91 73 20

Haute-Normandie

Geneviève Yavchitz
38 bis, rue Verte
BP 1020 – 76171 Rouen Cedex
Tél. : 02 35 15 65 20
Fax : 02 35 15 65 29

Ile-de-France

Patrick Terroir
110, rue de l'Université
75343 Paris Cedex 07
Tél. : 01 49 55 68 10
Fax : 01 49 55 68 93

Languedoc-Roussillon

Jacques Orsini
Centre Europa
101, allée de Delos
34965 Montpellier Cedex 02
Tél. : 04 67 06 41 01
Fax : 04 67 06 41 40

Limousin

Xavier Roland-Billecart
19, rue de Cruveilhier
87036 Limoges Cedex
Tél. : 05 55 10 06 01
Fax : 05 55 10 06 10

Lorraine

Philippe Pradier
16, rue de la Ravinelle
54052 Nancy Cedex
Tél. : 03 83 39 32 13
Fax : 03 83 30 13 63

Martinique-Guyane

Jean-Pierre Boury
Immeuble les Cascades
Place François-Mitterrand
BP 675
97264 Fort-de-France Cedex
Tél. : 05 96 72 84 00
Fax : 05 96 63 63 94

Midi-Pyrénées

Jacky Galland
97, rue Riquet
BP 7209
31073 Toulouse Cedex 7
Tél. : 05 62 73 61 32
Fax : 05 62 73 61 31

Nord-Pas-de-Calais

Patrick Baquin
11, parvis de Rotterdam
170 Tour Lilleurope
59 777 Eurallille
Tél. : 03 20 14 19 61
Fax : 03 20 14 19 88

Pays-de-la-Loire

Guy Decourteix
1, rue du Quinconce
BP 605 - 49006 Angers Cedex 01
Tél. : 02 41 20 23 90
Fax : 02 41 87 80 81

Picardie

Marie-Paule Robineau
2, rue du Cloître de la Barge
BP 351 - 80003 Amiens Cedex
Tél. : 03 22 71 10 07
Fax : 03 22 71 10 00

Poitou-Charentes

Roland Chaboud
«Capitol V»
14, boulevard Chasseigne
86036 Poitiers Cedex
Tél. : 05 49 60 36 21
Fax : 05 49 60 36 20

Provence-Alpes- Côte d'Azur - Corse

Christian Oliveres
19, place Jules Guesde
BP 2119
13203 Marseille Cedex 01
Tél. : 04 91 39 59 01
Fax : 04 91 39 59 20

Résidence « Les Jardins du Centre »
Immeuble C2
BP 918 - 20700 Ajaccio Cedex 9
Tél. : 04 95 10 40 01
Fax : 04 95 22 37 71

Réunion et Océan Indien

Gil Vauquelin
Immeuble Europa
2, allée Bonnier
BP 980
97479 Saint-Denis Cedex
Tél. : 02 62 90 03 01
Fax : 02 62 21 96 48

Rhône-Alpes

Gérard Perfettini (par intérim)
Immeuble Aquilon
44, rue de la Villette
69425 Lyon Cedex 03
Tél. : 04 72 11 49 29
Fax : 04 72 11 49 39

Territoires d'Outre-Mer

Luc Lefèvre
26, rue de Lille
75007 Paris
Tél. : 01 58 50 92 62
Fax : 01 58 50 92 64

COMPAGNIE FINANCIERE EULIA

5, rue Masseran
75007 Paris
Tél. : 01 42 84 76 00
Fax : 01 42 84 76 01
www.eulia.com

CDC IXIS

CDC IXIS
26-28, rue Neuve Tolbiac
75658 Paris Cedex 13
Tél. : 01 58 55 58 55
Fax : 01 58 55 58 56
www.cdcixis.com

Financements

254, boulevard Saint-Germain
75007 Paris
Tél. : 01 40 49 90 75
Fax : 01 40 49 91 62

Ingénierie financière

254, boulevard Saint-Germain
75007 Paris
Tél. : 01 40 49 12 19
Fax : 01 40 49 20 58

Services bancaires

26-28, rue Neuve Tolbiac
75658 Paris Cedex 13
Tél. : 01 58 55 60 51
Fax : 01 58 55 60 05
www.cdcixis-sb.com

Conservation d'actifs

16, rue Berthollet
94113 Arcueil
Tél. : 01 58 55 45 57
Fax : 01 58 55 60 00

Agence gestionnaire de fonds

26-28, rue Neuve Tolbiac
75658 Paris Cedex 13
Tél. : 01 58 55 46 26
Fax : 01 58 55 46 33

CDC IXIS Capital Markets

47, quai d'Austerlitz
75013 Paris
Tél. : 01 58 55 15 15
Fax : 01 58 55 20 02
www.cdcixis-cm.com

CDC IXIS Securities

47, quai d'Austerlitz
75013 Paris
Tél. : 01 58 55 04 00
Fax : 01 58 55 20 02

CDC IXIS Financial Guaranty (CIFG)

31-33, rue de Mogador
75009 Paris
Tél. : 01 40 49 34 56
Fax : 01 40 49 34 07
www.cifg.com

CDC IXIS Financial Guaranty Europe (CIFG Europe)

31-33, rue de Mogador
75009 Paris
Tél. : 01 40 49 58 05
Fax : 01 40 49 89 01

CDC IXIS Asset Management

Immeuble Atlantique-
Montparnasse
7, place des Cinq-Martyrs-
du-Lycée-Buffon
BP 541 - 75725 Paris Cedex 15
Tél. : 01 42 79 55 00
Fax : 01 42 79 53 25
www.cdcixis-am.fr

CDC IXIS Private Capital Management

27, rue de Berri
BP 23-08 - 75362 Paris Cedex 08
Tél. : 01 42 79 53 00
Fax : 01 42 79 29 10

CDC IXIS-LCF Rothschild Midcaps

6, rue Chaussée d'Antin
75009 Paris
Tél. : 01 40 49 97 62
Fax : 01 40 49 43 88

IXIS AEW EUROPE

26-28, rue Neuve Tolbiac
75658 Paris Cedex 13
Tél. : 01 58 55 32 00
Fax : 01 58 55 32 01
www.ixisaew.com

Société Forestière

Immeuble « Le Renan »
2, rue Maurice Hartmann
92137 Issy-les-Moulineaux Cedex
Tél. : 01 41 46 05 00
Fax : 01 41 46 05 33
www.forestiere-cdc.com

Société Foncière des Pimonts

31, rue de Mogador
75009 Paris
Tél. : 01 58 55 32 04
Fax : 01 58 55 33 05
www.foncieredespimonts.fr

CDC IXIS Private Equity

www.cdcixispe.com

CDC Equity Capital

www.cdcinnov.com

CDC-Services Industrie

Gestion

IFE Gestion

Part'Com

Tour Maine Montparnasse
33, avenue du Maine
BP 173 - 75755 Paris Cedex 15
Tél. : 01 40 64 22 00
Fax : 01 40 64 22 22
www.partcom.com

Fondinvest Capital

33, rue de La Baume
75008 Paris
Tél. : 01 58 36 48 00
Fax : 01 58 36 48 28
www.fondinvest.com

Véga Finance

148, boulevard Haussmann
75008 Paris
Tél. : 01 45 61 61 00
Fax : 01 45 61 61 02
www.vegafinance.fr

CDC IXIS

Administration de fonds

Immeuble Le Wilson
70, avenue Charles-de-Gaulle
92058 Paris La Défense Cedex
Tél. : 01 58 55 77 00
Fax : 01 58 55 77 99

Sogeposte

23-25, avenue Franklin-Roosevelt
75008 Paris
Tél. : 01 40 69 25 00
Fax : 01 40 69 25 11

Euro Emetteurs Finance

48, boulevard des Batignolles
75850 Paris Cedex 17
Tél. : 01 55 30 59 00
Fax : 01 55 30 59 10

EUROPE

FRANCFORT

CDC IXIS Capital Markets ZD

Bockenheimer Landstrasse 51-53
D - 60325 Frankfurt am Main
Allemagne
Tél. : +49 69 971 33 - 0
Fax : +49 69 971 33 100
www.cdcixis-cm.com

CDC IXIS Fondsservices

Bockenheimer Landstrasse 51-53
D - 60325 Frankfurt am Main
Allemagne
Tél. : +49 69 971 33 222
Fax : +49 69 972 64 459
www.cdcixis-am.fr

CDC IXIS ZD

Bockenheimer Landstrasse 51-53
D - 60325 Frankfurt am Main
Allemagne
Tél. : +49 69 971 33 - 0
Fax : +49 69 971 33 100
www.caissedesdepots.fr

LONDRES

CDC IXIS Capital Markets London Branch

Atrium Building, Cannon Bridge
25 Dowgate Hill
London - EC4R2GN
Grande-Bretagne
Tél. : +44 207 648 69 00
Fax : +44 207 648 69 01

MILAN

CDC IXIS Asset Management Italie SGR S.p.A.

Via Mascheroni, 17
20145 Milan
Italie
Tél. : +39 2 43 81 24 20
Fax : +39 2 43 31 24 31

MADRID

CDC Urquijo Securities Services

Doctor Zamenhof 22
28027 Madrid
Espagne
Tél. : +34 91 324 45 00
Fax : +34 91 324 45 16

BUDAPEST

CDC Budapest

Immeuble Emke, Rakoczi ut 42
H-1072 Budapest
Hongrie
Tél. : +36 1 268 12 68
Fax : +36 1 268 12 69

PRAGUE

PBW Czech Republic

Immeuble IBC Pobrezni
3-18600 Prague 8
République Tchèque
Tél. : +42 22 483 50 50
Fax : +42 22 232 37 23

VARSOVIE

PBW Polska

Immeuble Atrium Tower, Al Jana
Pawla II, 25
00854 Varsovie
Pologne
Tél. : +48 22 653 45 75
Fax : +48 22 653 45 76

ETATS-UNIS

NEW YORK

CDC IXIS North America Inc.

CDC IXIS Capital Markets North America Inc. et filiales

9 West 57th Street
36th Floor
New York, NY 10019
USA
Tél. : +1 212 891 61 00
Fax : +1 212 891 62 95

CDC IXIS Financial Guaranty Services, Inc. (CIFG Services Inc.)

825 Third Avenue, 6th Floor
New York, NY 10022
USA
Tél. : +1 212 909 39 39
Fax : +1 212 909 39 58

BOSTON

CDC IXIS Asset Management North America

399 Boylston Street
Boston, MA 02116
USA
Tél. : +1 617 449 21 00
Fax : +1 617 449 21 90
www.cdcixis-amna.com

ASIE

TOKYO

CDC IXIS Capital Markets Tokyo Branch

Hibiya Central Building 9F
1-2-9 Nishi-Shinbashi
Minato-Ku
Tokyo 105-0003
Japon
Tél. : +81 3 35 92 75 55
Fax : +81 3 35 92 91 10

CDC IXIS Asset Management Japan

Kowa Nishi-Shinbashi Building
11th Floor
2-1-1 Nishi-Shinbashi
Minato-Ku
Tokyo 105-0003
Japon
Tél. : +813 35 01 75 01
Fax : +813 35 01 72 20

SINGAPOUR

CDC IXIS Asset Management Asia

1 Grange Road
06-05 Orchard Building
Singapour 239693
Singapour
Tél. : +656 836 11 51
Fax : +656 836 15 11

CNP Assurances

4, place Raoul Dautry
75015 Paris
Tél. : 01 42 18 88 88
www.cnp.fr

Centre de Clientèle d'Arcueil

16/18, rue Berthollet
94114 Arcueil Cedex
Tél. : 01 41 98 50 00

Centre de Clientèle d'Angers

1, place François-Mitterrand
49011 Angers Cedex 01
Tél. : 02 41 96 37 00

EUROPE

ITALIE

CNP Italia

Largo Richini, 6
20122 Milan
Italie
Tél. : +39 02 58 21 53 03
Fax : +39 02 58 21 54 00
www.cnpitalia.it

PORTUGAL

Global Seguros

Av. Duque De Avila, 171
1069-031 Lisbonne
Portugal
Tél. : +351 21 313 7556
Fax : +351 21 355 9092
www.global-seguros.pt

AMERIQUE DU SUD

ARGENTINE

CNP Assurances

Compañia de Seguros de Vida S.A.
M.T. de Alvear 1541 (C1060AAC)
1001 Buenos Aires
Argentine
Tél. : +54 11 5811 7900
Fax : +54 11 5811 7905
www.cnpargentina.com.ar

BRESIL

Caixa Seguros – CNP Brésil

Setor Comercial Norte, Quadra 01,
n°77, Bloco A
Edifício Number One – 15° andar
70710-500 Brasília – DF
Brésil
Tél. : +55 61 429 26 97
Fax : +55 61 429 24 07
www.caixaseguros.com.br

ASIE

CHINE

CNP Chine

Beijing Representative Office
2103/Full Link Plaza
18 Chaoyangmenwai Avenue
Beijing 100020
Chine
Tél. : +86 10 6588 2150
Fax : +86 10 6588 2152
www.cnp.com.cn

C3D

COMPAGNIE C3D

L'Atrium
6, place Abel Gance
92652 Boulogne-Billancourt Cedex
Tél. : 01 46 94 47 11
Fax : 01 46 94 58 82

FILIALES DE C3D

Groupe SCIC

L'Atrium
6, place Abel Gance
92652 Boulogne-Billancourt Cedex
Tél. : 01 46 94 42 11
Fax : 01 46 94 42 99

Groupe Transdev

L'Atrium
6, place Abel Gance
92652 Boulogne-Billancourt Cedex
Tél. : 01 46 94 48 11
Fax : 01 46 94 48 99
www.transdev.fr

Groupe Compagnie des Alpes

L'Atrium
6, place Abel Gance
92652 Boulogne-Billancourt Cedex
Tél. : 01 46 94 44 49
Fax : 01 46 94 46 99
www.compagniedesalpes.com

Groupe Egis

11, avenue du Centre
Saint-Quentin-en-Yvelines
78286 Guyancourt Cedex
Tél. : 01 30 48 44 00
Fax : 01 30 48 44 44
www.groupeegis.com

VVF Vacances

28, rue d'Arcueil
BP 13416
94253 Gentilly Cedex
Tél. : 01 55 01 30 00
Fax : 01 55 01 30 01
www.vvf-vacances.fr