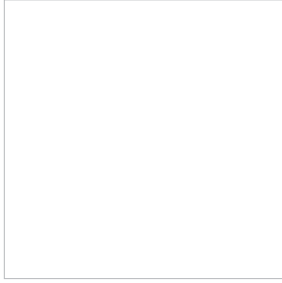


Caisse  
des **Dépôts**



# Rapport annuel 2005

## Profil

Institution financière publique, la Caisse des Dépôts est en charge de missions d'intérêt général qui lui sont confiées par l'Etat et les collectivités territoriales.

Elle est aujourd'hui :

- **le gestionnaire de référence** de l'épargne (livrets défiscalisés) et des retraites des Français (un retraité sur cinq), ainsi que de fonds privés protégés par la loi (fonds des professions juridiques...) ;
- **le numéro 1 du financement du logement social** en France et de la politique de la ville ;
- **le partenaire de long terme des collectivités territoriales**, qui investit dans des projets locaux de développement insuffisamment pris en compte par les acteurs privés : immobilier et rénovation urbaine, capital investissement régional et capital risque technologique, soutien à la création de très petites entreprises et à l'économie sociale, équipement numérique des territoires. Ce partenariat avec les collectivités territoriales est renforcé par ses filiales : Icade (immobilier), Société nationale immobilière (logements locatifs sociaux et intermédiaires), Transdev (transport de voyageurs), Egis (infrastructures), Compagnie des Alpes (sites de loisirs), WF Vacances (hébergement touristique) ;
- **un grand investisseur institutionnel** de long terme, premier actionnaire de CNP Assurances, actionnaire stratégique de la Caisse nationale des caisses d'épargne, présent au capital des grands groupes français, et qui gère d'importants portefeuilles de capital investissement (CDC Entreprises) et d'actifs immobiliers.

**La Caisse des Dépôts s'engage durablement pour le développement économique et social de la France. La gestion du long terme est sa raison d'être, son caractère unique et irremplaçable au service du pays.**





## Message du président de la Commission de surveillance



### **2005 a été pour la Caisse des Dépôts une année de fort développement,**

dans un environnement économique affichant un taux de croissance de 1,4 % pour la France et pour la zone Euro. Le groupe, une fois son organisation clarifiée, a accompagné les réformes engagées par les pouvoirs publics, en particulier celles du logement social, de la rénovation urbaine, de la cohésion sociale et de la décentralisation. Il a affirmé sa vocation d'investisseur à long terme par des réalisations particulièrement utiles au pays. Il a clarifié ses domaines d'interventions tant en matière d'intérêt général que pour les activités concurrentielles. La Caisse des Dépôts a, en particulier, apporté le plus grand soin à la mise en place du Régime additionnel de la fonction publique et aux placements du Fonds de réserve pour les retraites. Par sa participation à l'Agence nationale de rénovation urbaine, elle a contribué à l'engagement de la centaine de projets agréés par cet organisme. Elle a également participé à la mise en œuvre des premiers partenariats public-privé destinés à des projets de développement territorial. Fidèles à leurs missions, les filiales immobilières - Icade et la Société nationale immobilière - et les filiales de services - Transdev, Egis, la Compagnie des Alpes et VVF Vacances - ont amélioré significativement leurs résultats.

### **La Caisse des Dépôts a enregistré un résultat net consolidé de 2 087 M€, en augmentation de 34 % par rapport au résultat pro forma de 2004.**

Ce montant constitue une performance jamais atteinte auparavant. Le dividende versé à l'Etat au titre de 2005 s'élèvera à 696 M€, soit un tiers du résultat net. Un autre tiers sera consacré aux investissements d'intérêt général et le dernier tiers sera affecté aux fonds propres. L'Etablissement public a contribué à hauteur de 54 % à la formation du résultat avec 1 129 M€, les 46 % restants représentent la contribution des filiales et de la CNCE, soit 958 M€.

### **Le résultat dégagé par la gestion des fonds d'épargne en 2005**

a été de 894 M€, soit une diminution de 29 % par rapport au résultat 2004. Ceci trouve son origine dans la diminution de la reprise de provision pour risques et charges et une plus forte dotation au Fonds pour risques bancaires généraux. L'offre de financement du logement a été adaptée et renouée pour tenir compte d'un contexte concurrentiel accru. Les équipes de la Direction des fonds d'épargne ont été fortement mobilisées par la création de La Banque Postale.

### **2005 constitue le premier exercice complet depuis la mise en œuvre de "Refondation".**

La participation de la CNCE au résultat net consolidé de la Caisse des Dépôts s'élève à 389 M€, soit une augmentation de 28 % par rapport à la contribution pro forma 2004.

CNP Assurances a enregistré, à nouveau en 2005, de très bonnes performances avec une hausse de plus de 25 % du chiffre d'affaires consolidé à 27 Md€ et une progression de 15 % du résultat net consolidé. Sa contribution au résultat du groupe s'établit à 313 M€. Les filiales immobilières, les filiales de services et CDC Entreprises ont contribué à hauteur de 256 M€ au résultat net part du groupe, soit un quasi-doublement par rapport à leur contribution 2004.

Enfin, la Commission de surveillance a encouragé le rôle actif d'investisseur institutionnel de long terme de la Caisse des Dépôts, exercé dans un cadre clarifié conformément aux propositions du Comité consultatif de gouvernance.

### **Le rôle de la Commission de surveillance a été de veiller à la mise en œuvre des orientations stratégiques**

décidées par la Direction générale tout en s'assurant de la qualité de la gestion de la caisse et de la protection des dépôts qui lui sont confiés. Elle s'est efforcée d'exercer ses missions dans le respect de ses règles de gouvernance alliant rigueur, dynamisme et transparence. La Commission de surveillance a tenu 21 séances en s'appuyant sur les avis des comités spécialisés réunis à 15 reprises. A sa demande, elle a auditionné l'ensemble des responsables des filiales du groupe. Enfin, elle a actualisé son règlement intérieur adopté en 2003.

Au total, l'année 2005 a été marquée par des résultats très satisfaisants, un pilotage renforcé du groupe et la poursuite de sa stratégie d'investisseur de long terme au service du pays.

Philippe Auberger



## Message du directeur général



**Pour la première fois en 2005, le résultat net consolidé part du groupe de la Caisse des Dépôts a dépassé le seuil de 2 Md€,** en croissance de 34 % (pro forma). La rentabilité des fonds propres s'établit à 13,5 %. Ce résultat historique s'inscrit dans une progression constante : + 63 % depuis 2002. Il provient pour 54 % de la contribution de la Caisse des Dépôts et pour 46 % de ses filiales et de sa participation dans la CNCE. Pour la troisième année consécutive, l'évolution des frais généraux de l'Établissement public a été contenue à 1 %.

**En 2005, la Caisse des Dépôts a fortement accru ses financements d'intérêt général.**

Elle a financé la construction de plus de 80 000 logements sociaux, contre 75 000 en 2004 et, grâce à l'enveloppe de prêts qu'elle bonifie, le financement de la réhabilitation a crû de près de 25 %. Les récentes mesures d'amélioration de la compétitivité des prêts confortent le mécanisme de centralisation de l'épargne par la Caisse des Dépôts. Il permet aux bailleurs de disposer d'une source de financement attractive, de très long terme et sans discrimination sur l'ensemble du territoire.

Les nouveaux prêts aux infrastructures de transport ont contribué au financement de tous les nouveaux projets de tramways, de métros légers et de lignes à grande vitesse (TGV Est et TGV Rhin-Rhône).

Nos investissements dans des secteurs clés pour le développement des territoires : immobilier et rénovation urbaine, fonds propres des PME, infrastructures numériques, ont cru de 50 %.

La mise en œuvre de la Retraite additionnelle de la Fonction publique, du registre national des gaz à effet de serre et du Fonds de cohésion sociale, nouvel instrument de lutte contre l'exclusion financière, confirme notre capacité d'adaptation pour répondre à de nouveaux besoins de la société.

**La Caisse des Dépôts a poursuivi sa stratégie de développement rentable de ses filiales.**

Pour CNP Assurances, Egis, Transdev et Compagnie des Alpes, 2005 a été une année de croissance externe, notamment en Europe. La clarification de l'organisation des filiales immobilières a été le prélude à l'introduction en bourse réussie début 2006 d'Icade, opérateur du secteur concurrentiel. La Société nationale immobilière, pôle immobilier d'intérêt collectif, est devenue un acteur majeur de la relance du logement social et intermédiaire et de l'externalisation des actifs

immobiliers publics. L'ouverture du capital du pôle concurrentiel de WF à Finama-Acto s'est concrétisée en avril 2006 ; elle permettra de réaliser 150 M€ d'investissement pour la rénovation et le développement des sites.

**En 2005, la Caisse des Dépôts a conforté son rang de 1<sup>er</sup> investisseur en actions sur la place de Paris.**

La part des actions dans son portefeuille est passée de 45 % à 51 % au cours des 3 dernières années. Cette politique d'investissement sera poursuivie selon trois principes : la valorisation à long terme de son portefeuille, le soutien à la stratégie des entreprises dont elle est actionnaire et la promotion de règles de bonne gouvernance des entreprises.

Seul investisseur à s'engager à long terme en faveur du logement, de la politique de la ville, du financement des entreprises, la Caisse des Dépôts nourrit de nouveaux projets : infrastructures, énergies renouvelables et finance carbone, services à la personne et métiers de la confiance numérique. Ses excellents résultats 2005 renforcent sa capacité à diversifier et élargir constamment son champ d'action vers les priorités du pays.

Francis Mayer



## Comité de direction Caisse des Dépôts

Francis Mayer (5)  
Directeur général de la Caisse des Dépôts

Jean Sebeyran (7)  
Secrétaire général du groupe

Dominique Marcel (4)  
Directeur des finances et de la stratégie de la  
Caisse des Dépôts et directeur financier du groupe

Pierre Ducret (1)  
Directeur en charge de la Direction bancaire

Jérôme Gallot (6)  
Directeur des retraites

François Jouven (8)  
Directeur du développement territorial

André-Laurent Michelson (3)  
Directeur des fonds d'épargne

Martine Chayriguès (2)  
Directeur de la communication du groupe

## Commission de surveillance

Président  
Philippe Auberger  
Député

Jean-Pierre Balligand  
Député

Pierre Hériaud  
Député

Philippe Marini  
Sénateur, rapporteur général de la  
Commission des Finances du Sénat

François Lavondès  
Conseiller d'Etat honoraire

Henri Toutée  
Conseiller d'Etat

Yves Ullmo  
Conseiller-maître  
à la Cour des comptes

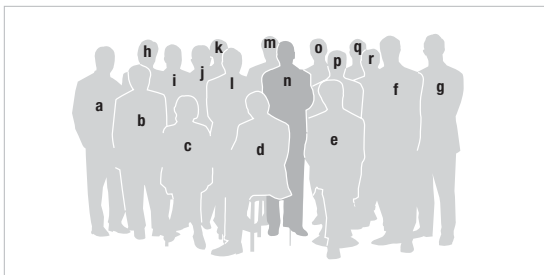
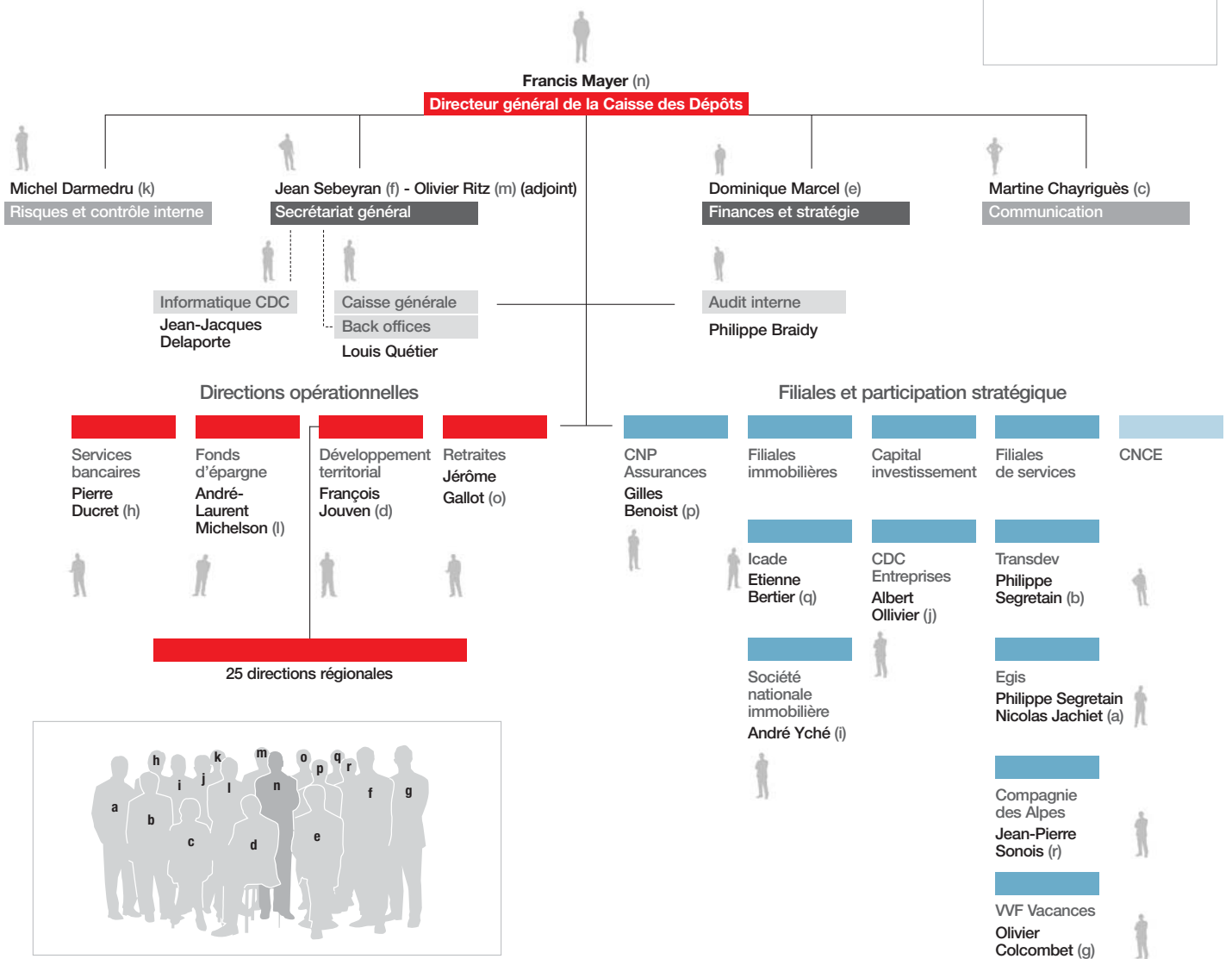
Jean Recoules  
Conseiller-maître honoraire  
à la Cour des comptes

Christian Noyer  
Gouverneur de la Banque de France  
représenté par  
Jean-Pierre Landau  
Sous-Gouverneur de la Banque de France

Pierre Simon  
Président de la Chambre de commerce  
et d'industrie de Paris

Xavier Musca  
Directeur général du Trésor  
et de la Politique économique

Jacques Mouton  
Président du Conseil de surveillance  
de la Caisse nationale des caisses d'épargne



## Comité de direction Groupe



# Une année d'initiatives et de résultats



### Résultat 2005 : 2 087 M€, le plus haut historique

Le groupe Caisse des Dépôts a dégagé en 2005 un résultat net consolidé part du groupe de 2 087 M€, en progression de 34 %. La rentabilité sur fonds propres s'établit à 13,5 %. Ce résultat conforte la stratégie de la Caisse des Dépôts de développement équilibré de ses activités d'investisseur pour compte propre et d'opérateur à travers ses filiales concurrentielles.



## Missions d'intérêt général confortées et développées

### ■ Développement territorial : 263 M€ investis en 2005

Progression de 48 % de l'investissement en fonds propres de la Caisse des Dépôts dans des projets de développement territorial : centres commerciaux, immobilier d'activité, logement, équipement sanitaire et social, équipement numérique des territoires.

### ■ Finance carbone : une contribution structurante

La Caisse des Dépôts :

- ▶ gère le registre national de quotas d'émission de CO<sub>2</sub> à partir du logiciel Seringas qu'elle a développé et que 12 pays européens ont retenu ;
- ▶ est partenaire de Powernext Carbon, bourse des quotas de CO<sub>2</sub> ;
- ▶ a lancé le Fonds carbone européen (au total, 142,7 M€ levés au 31 décembre 2005).

### ■ Services bancaires

Mise en œuvre d'un observatoire des professions juridiques pour la chancellerie.

### ■ Fonds de cohésion sociale

L'Etat a confié à la Caisse des Dépôts la gestion du Fonds de cohésion sociale, doté de 73 M€ sur 5 ans et destiné à favoriser le développement du micro-crédit professionnel et social, grâce à des dispositifs de garantie bancaire.

### ■ Fonds d'épargne : relance du logement social

Activité très soutenue des prêts habitat et politique de la ville : plus de 80 000 logements sociaux financés contre 75 000 en 2004 et 58 000 en 2003.

### ■ Ressources humaines

Signature d'un accord cadre pour les années 2006 à 2008, qui définit les grandes lignes de la politique des ressources humaines. Il met l'accent sur la formation et la mobilité, et renforce la visibilité en matière d'activités et d'emplois.

### ■ Retraites

- ▶ Démarrage opérationnel de la Retraite additionnelle de la fonction publique (RAFP) et reprise de la gestion de la Retraite des mines.
- ▶ Mise en œuvre du droit à l'information des assurés : défi majeur qui implique une nouvelle définition des processus de gestion et une évolution du métier de gestionnaire vers des activités à plus forte valeur ajoutée telles que l'expertise et le conseil.
- ▶ Premières opérations d'investissement réalisées par l'ERAFF. Principe fondamental : investir la totalité des actifs selon une démarche socialement responsable.
- ▶ 12<sup>e</sup> forum Retraite organisé sur le thème *Les retraites entre deux réformes*.





## Filiales : croissance externe et ouverture de capital

### ■ **CNP Assurances**

CNP Assurances est devenu le 6<sup>e</sup> bancassureur italien en acquérant, en Italie, 57,5 % de Fineco Vita.

### ■ **Egis : retour à la rentabilité**

Avec la vente de Dorsch Consult, 2005 a été marquée par le retour à la rentabilité du groupe Egis.

### ■ **Transdev : développement européen**

Acquisition en Angleterre de BTL (Bournemouth) et de Blazefield (région entre Manchester et Leeds). En Italie, acquisition de 40 % du groupe AGI (Milan) et gain du réseau urbain de Gênes. Transdev a réalisé 44 % de son chiffre d'affaires hors de France.

### ■ **VVF Vacances : ouverture du capital**

Les négociations ouvertes en 2005 avec le groupement Finama-Acto en vue de l'ouverture du capital du pôle concurrentiel de VVF, se sont concrétisées par un accord signé en avril 2006.

La Caisse des Dépôts (40 % du capital) accompagnera durablement cet ambitieux projet de développement et de rénovation des sites. Le personnel aura la possibilité de détenir jusqu'à 5 % du capital.

### ■ **Compagnie des Alpes : croissance externe**

Une nouvelle station, Serre Chevalier, et deux parcs d'attractions, Planète Sauvage en Loire-Atlantique et La mer de sable dans l'Oise, ont rejoint le groupe Compagnie des Alpes en 2005.

### ■ **Partenariat public-privé (PPP)**

1<sup>ère</sup> opération majeure de PPP, la réalisation de l'Institut de la vision, centre de recherche sur les maladies oculaires qui verra le jour fin 2007 sur le site de l'Hôpital des Quinze-Vingts, est confiée au groupement Caisse des Dépôts, Icade, CGE.

### ■ **Réorganisation du pôle immobilier autour d'Icade et de la Société nationale immobilière**

**Icade**, opérateur immobilier intégré du secteur concurrentiel (logement, tertiaire, partenariats publics et santé), a été introduit en Bourse au printemps 2006 avec l'ambition de devenir l'un des grands acteurs du secteur immobilier en Europe ;

**SNI**, pôle immobilier d'intérêt collectif, est devenu le 1<sup>er</sup> bailleur de France avec 70 000 logements intermédiaires et 133 000 logements sociaux.

### ■ **CDC Entreprises : des outils d'investissement renouvelés**

► Lancement du 3<sup>e</sup> Fonds de Fonds Technologique de 150 M€ apportés à parité par l'Etat, la Caisse des Dépôts et la Banque européenne d'investissement. Il est destiné à prendre des participations dans des fonds de capital risque, qui eux-mêmes investiront dans des entreprises technologiques.

► Lancement du fonds de placement à risque Demeter, dédié au financement des éco-industries, éco-énergies et de la sécurité du cadre de vie. Il vise un montant total de souscriptions de 100 M€.



# Investisseur de long terme au service du pays

La Caisse des Dépôts est le premier investisseur de long terme en France, au service du logement, des infrastructures, du développement territorial ou du financement des entreprises françaises. Ses orientations stratégiques visent le développement des missions et des activités du groupe qu'elle constitue avec ses filiales, en maintenant une relation de confiance avec les collectivités publiques et les acteurs économiques et en veillant à la sélectivité et à la rentabilité des projets dans lesquels elle investit.

### Conforter et développer ses missions d'intérêt général

La Caisse des Dépôts centralise une part substantielle de l'épargne réglementée, qu'elle mobilise pour le financement, sous forme de prêts à long terme, de politiques d'intérêt général : logement locatif social, politique de la ville. Elle a développé en 2004 et 2005 une nouvelle ligne de prêts consacrée aux infrastructures de transports. Fin 2005, après transfert à La Banque Postale, l'encours des fonds d'épargne centralisés à la Caisse des Dépôts s'élevait à 184 Md€. L'encours des prêts s'établissait à 94 Md€.

Elle a également pour mission de gérer en toute sécurité des fonds privés ou publics nécessitant une protection spécifique : fonds confiés aux professions juridiques (notaires, administrateurs et mandataires judiciaires), consignations, trésorerie des organismes de Sécurité sociale...

Tout en poursuivant le renforcement de ces missions d'intérêt général traditionnelles, la Caisse des Dépôts a pris en charge en 2005 de nouveaux mandats pour la gestion desquels elle a été sollicitée par les pouvoirs publics : Fonds de cohésion sociale, registre des émissions de gaz à effet de serre, structures publiques de défaisance, notamment. Elle est, par ailleurs, associée au projet de mise en place du Dossier médical personnel (DMP).

En matière de retraite, la Caisse des Dépôts gère d'importants régimes publics par répartition, couvrant plus de 7 millions d'actifs et près de 3 millions de pensionnés. Elle assure également la gestion du Fonds de réserve pour les retraites (FRR), destiné à contribuer, à partir de 2020, à l'équilibre du régime général de retraite des salariés. Fin 2005, l'encours du FRR s'élevait à 26 Md€, dont 73 % ont été activés sur les marchés financiers.

En 2005, la Caisse des Dépôts a repris la gestion opérationnelle de la Caisse des mines et a été chargée par l'Etat de gérer le nouveau régime de Retraite additionnelle de la fonction publique (RAFP).

### Renforcer les partenariats avec les collectivités locales

La Caisse des Dépôts contribue à l'émergence et à la réalisation de projets d'équipement de dimension locale ou régionale, dans lesquels elle intervient en investisseur avisé et en partenariat avec des opérateurs privés, pour mettre au service des politiques nationales ou locales, les moyens nécessaires à la couverture des besoins économiques ou sociaux non complètement satisfaits par le marché.

Ces interventions ont connu une forte croissance en 2005. Elles se sont notamment traduites par plus de 60 opérations d'investissement immobilier, représentant 180 M€ (logement locatif à loyer maîtrisé, centres commerciaux, immobilier d'activités, secteur sanitaire et social, tourisme et loisirs), ainsi que par des participations à des projets d'aménagement ou de développement des infrastructures numériques dans les territoires (installation d'infrastructures de haut-débit, développement de projets dans le domaine de l'administration électronique).

La Caisse des Dépôts soutient, par ailleurs, l'effort des pouvoirs publics vis-à-vis des quartiers en difficulté, tant en termes financiers que par des apports en expertise. A cet effet, elle collabore avec l'Agence nationale pour la rénovation urbaine (ANRU) et participe à des opérations d'investissement dans les zones franches urbaines.



## Contribuer au développement des entreprises françaises

La Caisse des Dépôts, premier investisseur en actions de la Place de Paris, contribue par ses investissements à la consolidation des grandes sociétés françaises cotées qui recherchent un socle d'actionariat stable et durable pour assurer leur développement à long terme.

A travers sa filiale CDC Entreprises, la Caisse des Dépôts intervient également dans le financement en fonds propres de PME non cotées, à tous les stades de leur développement, depuis la création jusqu'à la transmission. Elle contribue de manière significative au soutien des entreprises innovantes, à travers plusieurs fonds de capital risque. En 2005, elle a participé à cet effet au lancement du Fonds de Fonds Technologique, doté de 150 M€.

La Caisse des Dépôts a, par ailleurs, poursuivi et approfondi ses partenariats avec les réseaux nationaux d'appui à la création de micro-entreprises. Son soutien financier (37 M€ en 2005), venant en complément de celui des collectivités locales et des apports privés, a contribué au maillage, désormais complet, du territoire par ces réseaux.

## Assurer la croissance rentable des filiales et participation stratégique

La Caisse des Dépôts a poursuivi, en 2005, l'effort de simplification de ses structures de pilotage. Elle assure désormais directement le rôle d'actionnaire de ses filiales immobilières – Icade, Société nationale immobilière – et de ses filiales de services – Transdev, Egis, Compagnie des Alpes, VVF Vacances –, au travers d'un circuit de décisions court et réactif, propice à la mobilité stratégique et

actionnariale qu'elle souhaite impulser pour accompagner leur développement. C'est ainsi que deux opérations majeures ont été conduites en 2005 : la cession par Egis de sa filiale allemande, Dorsch Consult, à un opérateur d'outre-Rhin ; la conclusion d'un accord stratégique avec Finama (Groupama) en vue d'ouvrir le capital de VVF Vacances et d'assurer l'indispensable rénovation de ses sites immobiliers.

CNP Assurances a consolidé son développement international, en devenant un grand acteur de l'assurance vie en Italie, à la suite du rachat de Fineco Vita. Enfin, pour la Caisse nationale des caisses d'épargne, 2005 est le premier exercice complet intégrant les filiales de banque d'investissement apportées par la Caisse des Dépôts au terme des accords signés le 1<sup>er</sup> juillet 2004.

## Renforcer le rôle de la Caisse des Dépôts comme investisseur dans les infrastructures

Depuis sa création en 1816, la Caisse des Dépôts a utilisé l'épargne privée déposée chez elle pour investir dans des infrastructures utiles au développement économique du pays. En 2005, cette stratégie a trouvé une nouvelle application avec la privatisation des sociétés concessionnaires du réseau autoroutier français. Après avoir assuré – à travers sa filiale Egis – l'ingénierie de la majeure partie du réseau français, la Caisse des Dépôts est ainsi devenue l'un des actionnaires de la Sanef, qui gère le réseau des autoroutes du Nord et de l'Est de la France (environ 1 750 km), 3<sup>e</sup> réseau français et 4<sup>e</sup> réseau européen.

# Résultat et bilan consolidés

## Une activité très soutenue en 2005

La Caisse des Dépôts a dégagé, en 2005, le plus haut résultat net consolidé de son histoire et l'ensemble des pôles a contribué à la forte croissance de ce résultat. Cette réussite conforte la stratégie de la Caisse des Dépôts dans le développement équilibré de ses activités pour compte propre et de celles des filiales concurrentielles.

La Caisse des Dépôts a dégagé en 2005 un résultat net consolidé part du groupe de 2 087 M€, à comparer à 1 554 M€ pour le pro forma 2004, soit une progression de 34 %.

Le résultat net part du groupe 2004, qui s'établissait à 1 912 M€, intégrait des éléments exceptionnels liés à l'opération Refondation conclue le 1<sup>er</sup> juillet 2004 avec le groupe Caisse d'épargne. Afin de permettre la comparaison des deux exercices, un pro forma 2004 correspondant au nouveau périmètre du groupe a donc été établi, avec notamment l'élimination de la plus-value générée par cette opération.

Comme en 2004, les contributions respectives de la Caisse des Dépôts et des filiales au résultat net récurrent du groupe sont équilibrées.

Le produit net bancaire est en hausse de 12 %, à 5 Md€ en 2005 contre 4,5 Md€ en 2004 (pro forma). Cette croissance est la conséquence d'une activité soutenue de l'ensemble des pôles d'activité du groupe Caisse des Dépôts, qui a bénéficié d'un environnement économique favorable et de la mise en œuvre de plans de développement volontaristes. Les fonds propres consolidés part du groupe (y compris le FRBG et après distribution) atteignent 16,2 Md€ au 31 décembre 2005, en augmentation de 1,3 Md€ par rapport à 2004.

La rentabilité sur fonds propres (ROE) du groupe s'établit à 13,5 % en 2005, contre 10,8 % en 2004 (pro forma).

### La Caisse des Dépôts

La contribution de la Caisse des Dépôts au résultat net consolidé part du groupe progresse de 33 %, à 1 129 M€ contre 849 M€ en 2004 (pro forma). Elle représente 54 % du résultat net consolidé part du groupe.

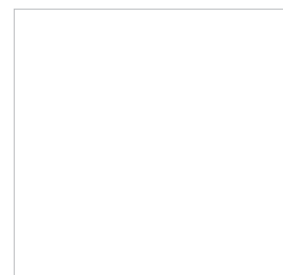
Le produit net bancaire progresse de 12 % à 1,8 Md€. La part revenant au portefeuille actions de la Caisse des Dépôts représente près de 60 % de ce montant. En effet, la Caisse des Dépôts a pleinement profité en 2005 de la très bonne tenue des marchés financiers et des résultats des sociétés dans lesquelles elle investit durablement. Les frais généraux bruts progressent de 1 % par rapport à 2004. La mise en œuvre du plan de maîtrise des charges de l'Établissement public, initié en 2003, permet ainsi de contenir leur évolution à 1 % ou moins pour la troisième année consécutive.

### Le pôle CNCE

Ce pôle enregistre la part de résultat net consolidé du groupe CNCE. Il contribue au résultat net consolidé du groupe à hauteur de 389 M€, en progression de 28 %. Cette progression est principalement le fruit de la croissance des activités de marché (Ixis CIB) et de la bonne tenue des activités de banque commerciale.

**+ 34 %**

■ Progression du résultat net consolidé part du groupe par rapport à 2004



## Le pôle CNP

La contribution du pôle CNP au résultat net part du groupe progresse de 15 %, à 313 M€ en 2005. CNP Assurances a dépassé son objectif de chiffre d'affaires, en enregistrant en 2005 un chiffre d'affaires consolidé (en normes françaises) de 26,9 Md€, en croissance de 25,9 %, et de 13,2 % à périmètre et change constants.

Les encours progressent sur un rythme annuel de 19 % et d'environ 11 % à périmètre constant.

De ce fait, le résultat net consolidé part du groupe CNP, en normes françaises, s'établit à 725 M€, soit une progression de 15 % par rapport au résultat de 2004.

La valeur intrinsèque (embedded value) de CNP Assurances poursuit sa progression pour atteindre 54,9 € par action au 31 décembre 2005, contre 50,1 € en 2004, soit une hausse de 9,6 % sur un an.

## Le pôle immobilier

Ce pôle, regroupant les filiales immobilières Icade et Société nationale immobilière, a enregistré une très forte croissance de son activité avec une contribution au résultat net part du groupe de 107 M€, en progression de 64 %.

### ► Icade

Le résultat d'Icade s'établit pour l'année 2005 (en normes françaises) à 65 M€, contre 56 M€ en 2004. A périmètre comparable, le chiffre d'affaires d'Icade augmente de près de 19 %, à 1 179 M€. La contribution d'Icade au PNB est en baisse de 4 %, à 589 M€ en 2005 contre 612 M€ en 2004. Cette baisse est imputable à la cession à la SNI des filiales SCET, CD Cités et CD Habitat. La contribution au résultat net part du groupe est quasi stable à 57 M€.

### ► Société nationale immobilière

Le résultat du groupe SNI s'établit pour l'année 2005 à 65 M€, contre 88 M€ en 2004. Cette baisse provient d'un dégagement exceptionnel de plus-values sur l'année 2004. La contribution de la SNI au résultat net part du groupe Caisse des Dépôts ressort à 50 M€ en 2005, contre 9 M€ en 2004 (soit le résultat net du second semestre 2004 hors plus-values intégrées dans le prix d'acquisition).

## Le pôle filiales de services

La contribution du pôle filiales de services au résultat net part du groupe s'établit, en 2005, à 35 M€, contre 15 M€ en 2004. Cette forte croissance est notamment le fruit de la restructuration de la filiale Egis, finalisée en 2005.

## Le pôle capital investissement

La contribution du pôle capital investissement au résultat net part du groupe s'établit, en 2005, à 114 M€ contre 50 M€ en 2004. Cette forte croissance s'explique par des cessions importantes réalisées en 2005 (Nexity, Ipsen Beaufour).

**+ 12 %**

■ Progression  
du produit net bancaire  
par rapport à 2004

### Soldes intermédiaires de gestion consolidés

| (en millions d'euros)   | 2005         | 2004<br>pro forma | M€         | variation<br>% |
|-------------------------|--------------|-------------------|------------|----------------|
| Produit net bancaire    | 5 028        | 4 498             | 530        | + 12 %         |
| Frais généraux          | (2 676)      | (2 515)           | (161)      | + 6 %          |
| Coût du risque          | (26)         | (86)              | + 60       | / 3            |
| Résultat d'exploitation | 2 326        | 1 897             | 429        | + 23 %         |
| <b>Résultat net</b>     | <b>2 087</b> | <b>1 554</b>      | <b>533</b> | <b>+ 34 %</b>  |

### Répartition du résultat net part du groupe par pôle

| (en millions d'euros)              | 2005         | 2004<br>pro forma | M€         | variation<br>% |
|------------------------------------|--------------|-------------------|------------|----------------|
| Caisse des Dépôts                  | 1 129        | 849               | 280        | + 33 %         |
| Filiales et participations         | 958          | 705               | 253        | + 36 %         |
| dont pôle CNP                      | 313          | 272               | 41         | + 15 %         |
| dont pôle CNCE                     | 389          | 303               | 86         | + 28 %         |
| dont pôle filiales immobilières    | 107          | 65                | 42         | + 64 %         |
| dont pôle filiales de services     | 35           | 15                | 20         | x 2,3          |
| dont pôle capital investissement   | 114          | 50                | 64         | x 2,3          |
| <b>Résultat net part du groupe</b> | <b>2 087</b> | <b>1 554</b>      | <b>533</b> | <b>+ 34 %</b>  |

### Bilan consolidé simplifié

| <b>Actif</b><br>(en millions d'euros) | 2005           | 2004<br>pro forma |
|---------------------------------------|----------------|-------------------|
| Opérations interbancaires             | 30 044         | 30 928            |
| Opérations clientèle                  | 9 529          | 2 750             |
| Portefeuilles titres                  | 65 830         | 60 513            |
| Placements assurance                  | 88 553         | 73 938            |
| Participations                        | 7 471          | 6 657             |
| Immobilisations                       | 7 122          | 6 876             |
| Ecarts d'acquisition                  | 577            | 390               |
| Comptes régularisation et divers      | 6 279          | 5 775             |
| <b>Total Actif</b>                    | <b>215 405</b> | <b>187 827</b>    |

| <b>Passif</b><br>(en millions d'euros) | 2005           | 2004<br>pro forma |
|--|----------------|-------------------|
| Opérations interbancaires              | 36 832         | 27 715            |
| Opérations clientèle                   | 45 748         | 47 901            |
| Dettes de titres                       | 4 709          | 3 563             |
| Provisions assurance                   | 84 669         | 71 402            |
| Comptes régularisation et divers       | 24 915         | 20 378            |
| FRBG                                   | 610            | 610               |
| Intérêts minoritaires                  | 1 661          | 1 533             |
| Capitaux propres (part du groupe)      | 16 261         | 14 725            |
| <b>Total Passif</b>                    | <b>215 405</b> | <b>187 827</b>    |

13,5 %

■ ROE après impôts  
2005

+

### Passage aux normes IFRS

Le règlement (CE)1606/2002 sur l'application des normes comptables internationales, adopté le 19 juillet 2002 par l'Union européenne, rend obligatoire l'utilisation des normes IFRS à compter du 1<sup>er</sup> janvier 2005 pour les comptes consolidés des sociétés cotées. Le groupe Caisse des Dépôts, qui n'est pas réglementairement soumis au référentiel IFRS, a fait le choix en février 2003 d'appliquer volontairement ces normes pour la publication de ses comptes consolidés 2007.

#### ► Organisation du projet

Le projet, initié en juillet 2003 au sein de la Direction finances et stratégie, a été structuré en plusieurs étapes : cadrage et étude d'impact préalable (second semestre 2003) puis analyse détaillée (en 2004) ; il est aujourd'hui en phase de mise en œuvre.

Les travaux ainsi réalisés ont permis :

- d'appréhender les principales divergences ayant des impacts financiers, organisationnels et système ;
- de sensibiliser les pôles opérationnels et les fonctions centrales au référentiel IFRS ;
- d'établir l'expression des besoins fonctionnels, la conception de l'architecture globale du système d'information et l'organisation de la transition aux normes IFRS.

Les travaux de la phase de mise œuvre (évolutions d'ordre comptable, aménagements des outils opérationnels et de reporting...) se poursuivront jusqu'en 2007 (1<sup>er</sup> exercice faisant l'objet d'une publication sous référentiel IFRS).

+ 23 %

■ Progression du  
résultat d'exploitation  
par rapport à 2004