

Communiqué de presse



Résultats financiers 2025 du groupe Caisse des Dépôts : un modèle robuste et créateur de valeur durable

Paris, le 26 mars 2026

- Un résultat net part du Groupe à 5 Md€, stable par rapport à 2024 ;
- Un bilan agrégé de 1 393 Md€, en hausse de 5 Md€ : de solides performances dans un contexte de tensions géopolitiques et un environnement macroéconomique contrasté ;
- 76 Md€ de fonds propres agrégés, en croissance de 10% sur l'exercice 2025 ;
- 320 Md€ d'actifs sous gestion, stables, avec des plus-values latentes en hausse d'environ 50% ;
- Une participation massive au budget de l'Etat à hauteur de 3 337 M€, en hausse de 55%.

« Les résultats présentés sont solides et confirment que la Caisse des Dépôts demeure fidèle à sa mission : soutenir l'économie de notre pays, qui plus est dans un contexte marqué par l'instabilité. Forte de son expertise et de son modèle unique, à la fois protecteur et sécurisé, elle reste vigilante face aux évolutions économiques et agit avec détermination aux côtés des élus et des acteurs économiques pour les accompagner durablement dans leurs projets, tout en contribuant massivement au budget de l'Etat. »

Olivier SICHEL, directeur général du groupe Caisse des Dépôts

Un résultat net agrégé, robuste et stable, à 5 Md€ en 2025

Dans un environnement économique et financier contrasté, la Caisse des Dépôts enregistre en 2025 un résultat net agrégé stable à 5 Md€, reflet de ses choix stratégiques, de son modèle économique équilibré, traduisant sa capacité à absorber les chocs.

Le résultat consolidé (Section générale et filiales) s'établit à 2,6 Md€, en recul (-445 M€ par rapport à 2024), impacté par la moindre contribution de Bpifrance dans un contexte de tensions sectorielles affectant notamment l'industrie automobile et les semi-conducteurs, et des dépréciations enregistrées par Suez, dues à la dégradation des perspectives des activités eau et recyclage des déchets.

A contrario, le résultat bénéficie de l'impact de la plus-value de cession de 32% de capital de Transdev au second semestre et d'une forte contribution du secteur des infrastructures, principalement de la Co-entreprise de Transport d'Electricité (CTE).

Le résultat du Fonds d'épargne s'établit à 2,4 Md€. L'exercice 2025 est marqué par la baisse des charges sur dépôts - conséquence de la baisse des taux règlementés - et par d'importantes reprises de provisions sur les actifs d'actions et de taux, en lien avec la bonne performance des marchés financiers. La baisse des taux de marché est partiellement compensée par un environnement inflationniste en Europe.

Des fonds propres en progression de 10%, reflet d'une solidité financière renforcée

Les fonds propres agrégés du Groupe progressent, en lien avec la hausse des fonds propres consolidés de la Section générale et du Fonds d'épargne, traduisant la robustesse du bilan et la capacité de la Caisse des Dépôts à soutenir ses missions dans la durée.

Les fonds propres de la Section générale augmentent de 4,9 Md€ (+9,2%) par rapport à 2024, sous l'effet conjugué de la progression de la part stable des capitaux propres (réserves et résultat) et de la valorisation des actifs.

Les fonds propres du Fonds d'épargne progressent quant à eux de 2 Md€ sous l'effet de sa bonne performance (net du versement à l'Etat).

Un bilan agrégé en augmentation de 5 Md€, au service du financement de l'économie

La hausse du bilan s'explique essentiellement par un accroissement des dépôts (687 Md€ en 2025 vs 684 Md€ en 2024), et notamment ceux du Fonds d'épargne (sous l'effet de la capitalisation de 8 Md€).

A l'actif, ces ressources sont investies pour partie en actifs financiers (791 Md€) et en prêts de la Banque des Territoires (245 Md€).

Le bilan du Groupe La Poste est en légère baisse en 2025 (-18 Md€), essentiellement en lien avec la baisse des dépôts réglementés au niveau de La Banque Postale (-16 Md€).

Les ventes réalisées au sein du Groupe La Poste (cession de CNP Cyprus Insurance et Unicredit Vita) et la cession par la Caisse des Dépôts de 32% du capital de Transdev, ont impacté à la baisse le bilan.

Une contribution massive au budget de l'Etat, de 3,3 Md€ au titre de l'exercice 2025

La performance financière de la Caisse des Dépôts permet une contribution majeure et croissante au budget de l'Etat. Cette contribution se compose de :

- 1 300 M€ (contre 1 523 M€ en 2024) au titre du résultat net consolidé Groupe ;
- 823 M€ (contre 227 M€ en 2024) au titre de la contribution représentative de l'impôt sur les sociétés (CRIS) ;
- 1 215 M€ (contre 396 M€ en 2024) de prélèvement sur Fonds d'épargne.

Un modèle vertueux au service de l'intérêt général

Ces résultats confirment la pertinence du modèle du groupe Caisse des Dépôts : un modèle diversifié et de long terme, capable de conjuguer performance financière, stabilité et intérêt général.

Dans un environnement incertain, le Groupe démontre une nouvelle fois sa capacité à servir durablement le développement économique du pays.

Contacts presse : Groupe Caisse des Dépôts :

Nathalie Police – nathalie.police@caissedesdepots.fr | +33 (0)6 07 58 65 19

Antoine Pacquier – antoine.pacquier@caissedesdepots.fr | +33 (0)6 86 42 69 58

À propos du groupe Caisse des Dépôts

La Caisse des Dépôts et ses filiales constituent un groupe public, investisseur de long terme au service de l'intérêt général et du développement économique des territoires.

Elle regroupe cinq domaines d'expertise : les politiques sociales (retraite, formation professionnelle, handicap, grand âge et santé), les gestions d'actifs, le suivi des filiales et des participations, le financement des entreprises (avec Bpifrance) et la Banque des Territoires.

caissedesdepots.fr

in f @ ▶



Caisse
des Dépôts
GROUPE

Présentation des résultats 2025

Mars 2026

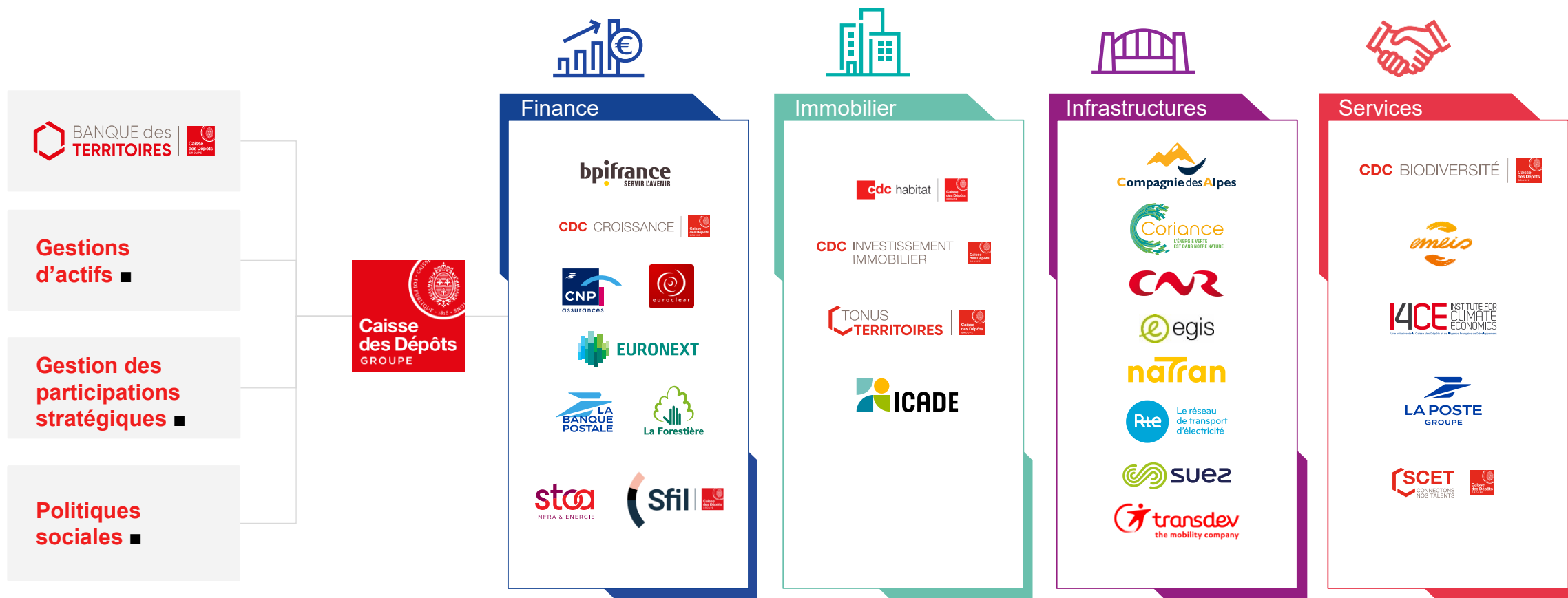


Les résultats présentés sont solides et confirment que la Caisse des Dépôts demeure fidèle à sa mission : soutenir l'économie de notre pays, qui plus est dans un contexte marqué par l'instabilité. Forte de son expertise et de son modèle unique, à la fois protecteur et sécurisé, elle reste vigilante face aux évolutions économiques et agit avec détermination aux côtés des élus et des acteurs économiques pour les accompagner durablement dans leurs projets, tout en contribuant massivement au budget de l'Etat.

OLIVIER SICHEL,

directeur général
du groupe Caisse des Dépôts

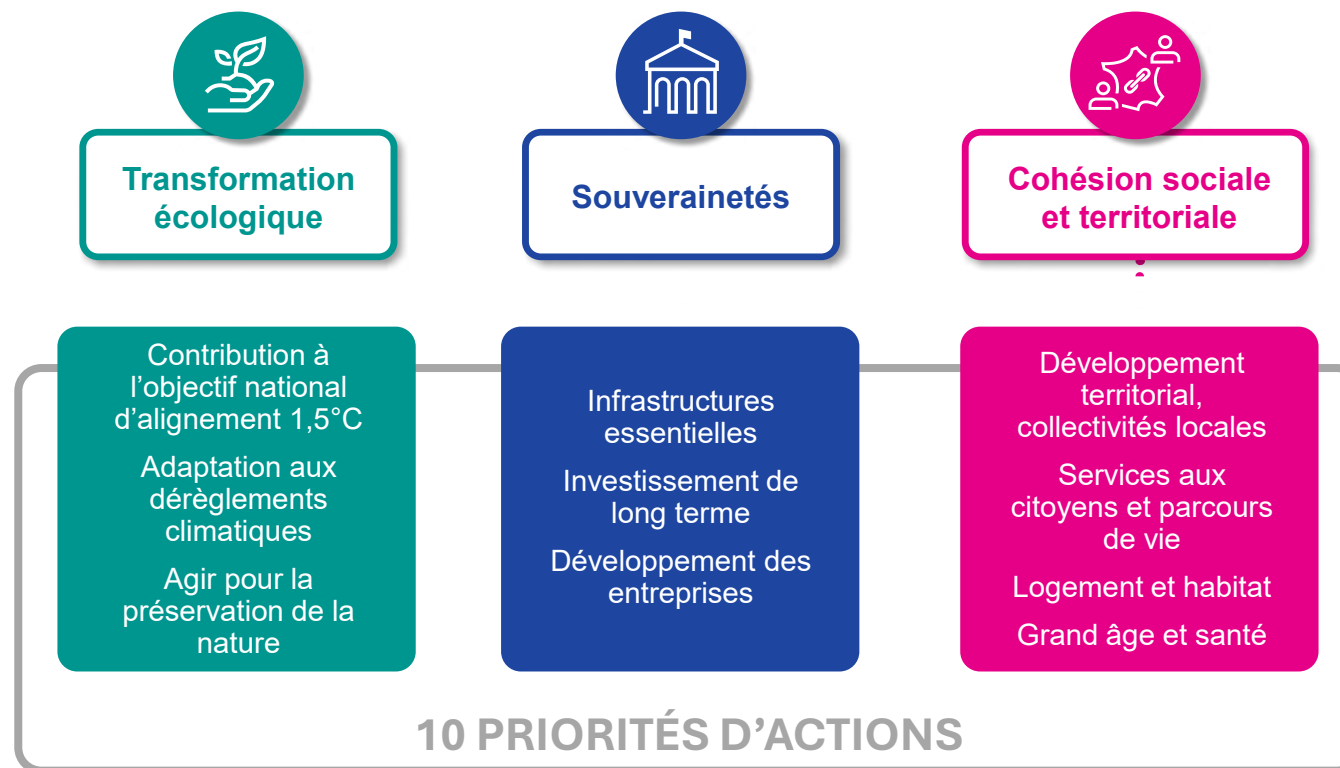
LE GROUPE CAISSE DES DÉPÔTS



UNE RAISON D'ÊTRE ET UNE STRATÉGIE AU SERVICE DE LA TRANSFORMATION DU PAYS

« Le groupe Caisse des Dépôts, alliance unique d'acteurs économiques publics et privés, s'engage, au cœur des territoires, pour accélérer la transformation écologique et pour contribuer à une vie meilleure pour toutes et tous. »

3 OBJECTIFS STRATÉGIQUES



01

RÉSULTATS 2025

UN BILAN AGRÉGÉ DE 1 393 Md€, EN HAUSSE DE 5 Md€

132 Md€

(portefeuille - actions)

ACTIF (emplois)

Participations filiales mises en équivalence* 29 Md€
Actifs financiers 791 Md€ dont : Actions : 103 Md€ Taux : 546 Md€ Unités de compte : 106 Md€ Autres : 36 Md€
Prêts 457 Md€ dont : Banque des Territoires (sur Fonds d'épargne) : 245 Md€ La Banque Postale : 144 Md€ Sfil : 58 Md€
Actifs court terme et disponibilités 60 Md€
Autres actifs 56 Md€

PASSIF (ressources)

Capitaux propres part du Groupe 76 Md€ dont : Groupe CDC : 58 Md€ Fonds d'épargne : 18 Md€
Passifs relatifs aux contrats d'assurance émis et de réassurance détenus 381 Md€ (CNP Assurances)
Dettes à long terme 151 Md€
Dépôts 687 Md€ dont : Livrets réglementés du Fonds d'épargne : 407 Md€ La Banque Postale : 170 Md€ Autres dépôts bancaires et réglementés : 94 Md€
Emissions court terme 33 Md€
Autres passifs 65 Md€

* Les participations mises en équivalence sont notamment Bpifrance, CTE, CDC PME Croissance, CDC Euro Croissance, Compagnie Nationale du Rhône, Euroclear, Sicovam, Euronext, Egis, Suez Holding, emeis, Coriance et Transdev.

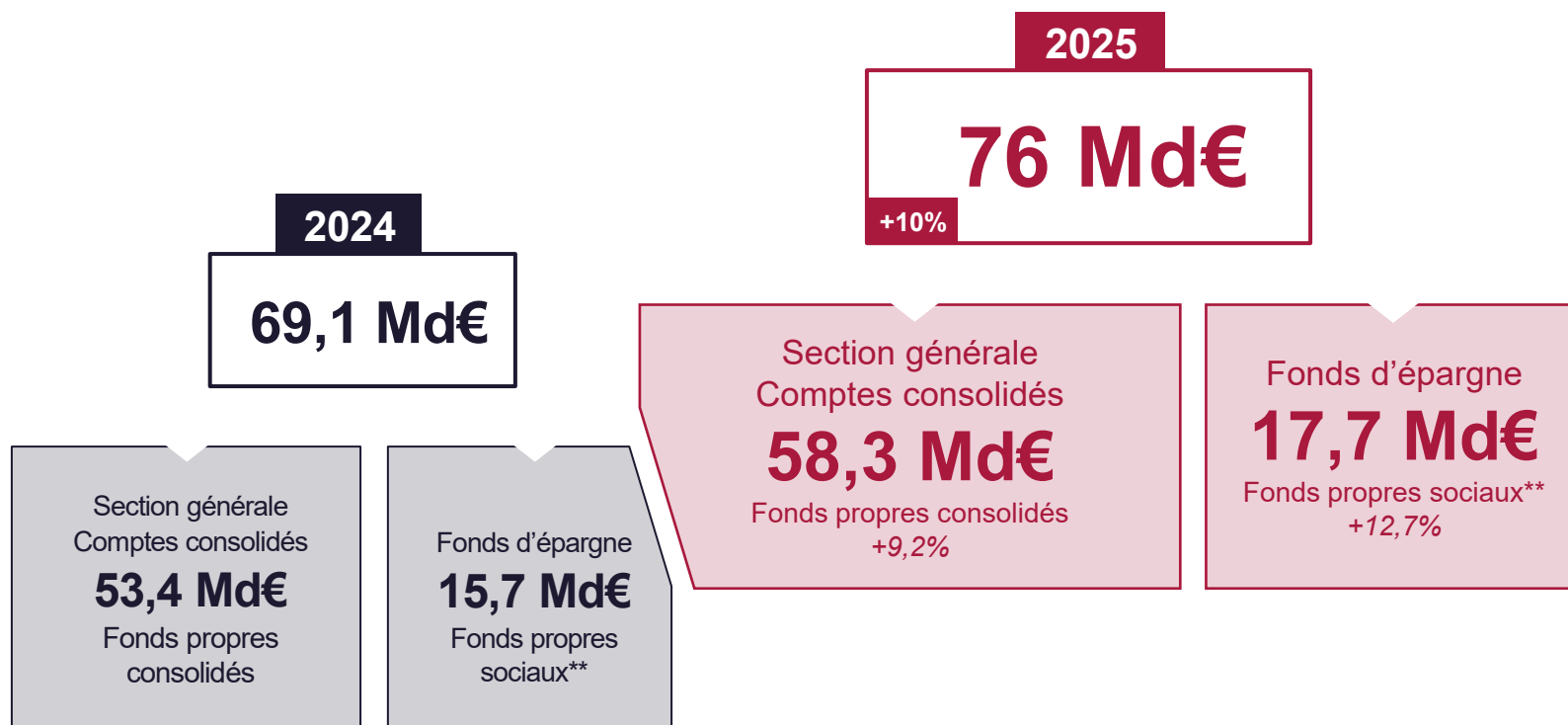
Les participations intégrées globalement (notamment La Poste, Sfil, CDC Habitat, NaTran, Icade, Compagnie des Alpes, Stoa, filiales immobilières gérées par CDC Investissement Immobilier) voient leurs bilans affectés sur tous les postes.

Total de

1 393 Md€

(contre 1 388 Md€ en 2024)

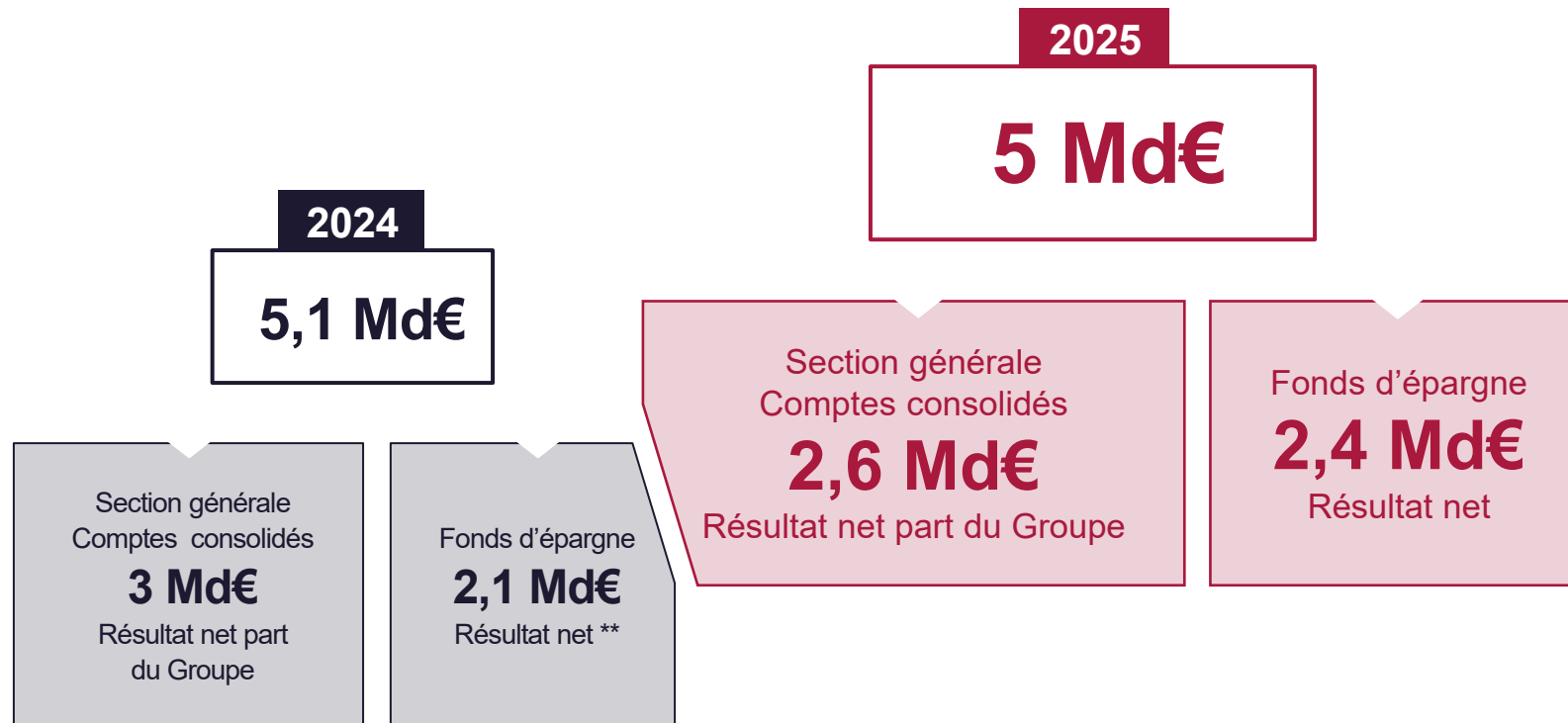
DES FONDS PROPRES AGRÉGÉS* DU GROUPE EN CROISSANCE



* Section générale, comptes consolidés en normes IFRS
+ Fonds d'épargne en normes françaises

** Incluant le Fonds pour risques bancaires généraux (FRBG)

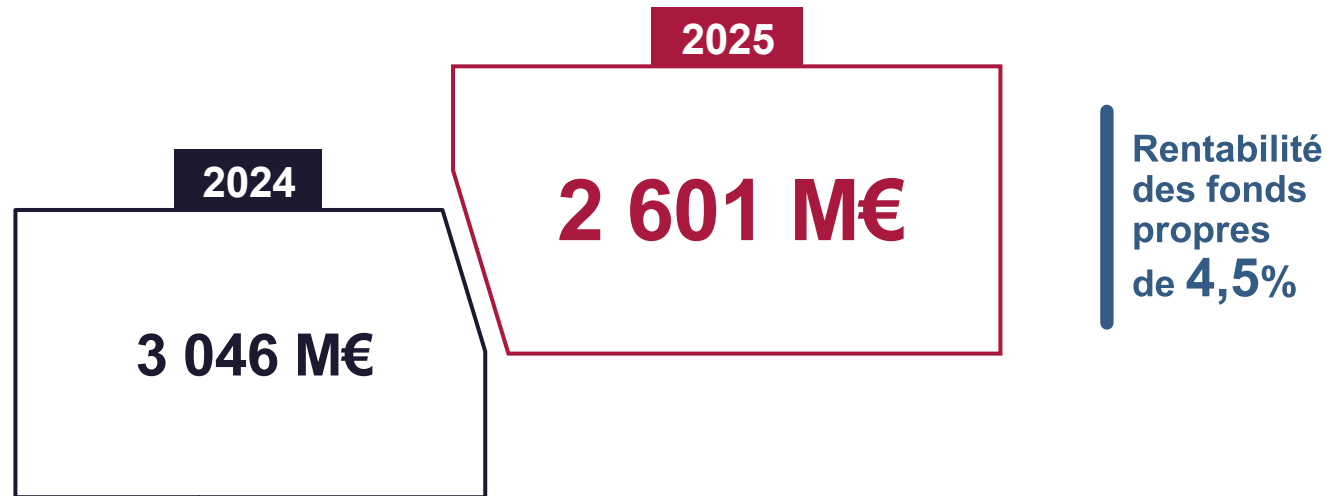
UN RÉSULTAT NET AGRÉGÉ* DU GROUPE SOLIDE ET STABLE



* Section générale, comptes consolidés en normes IFRS
+ Fonds d'épargne en normes françaises

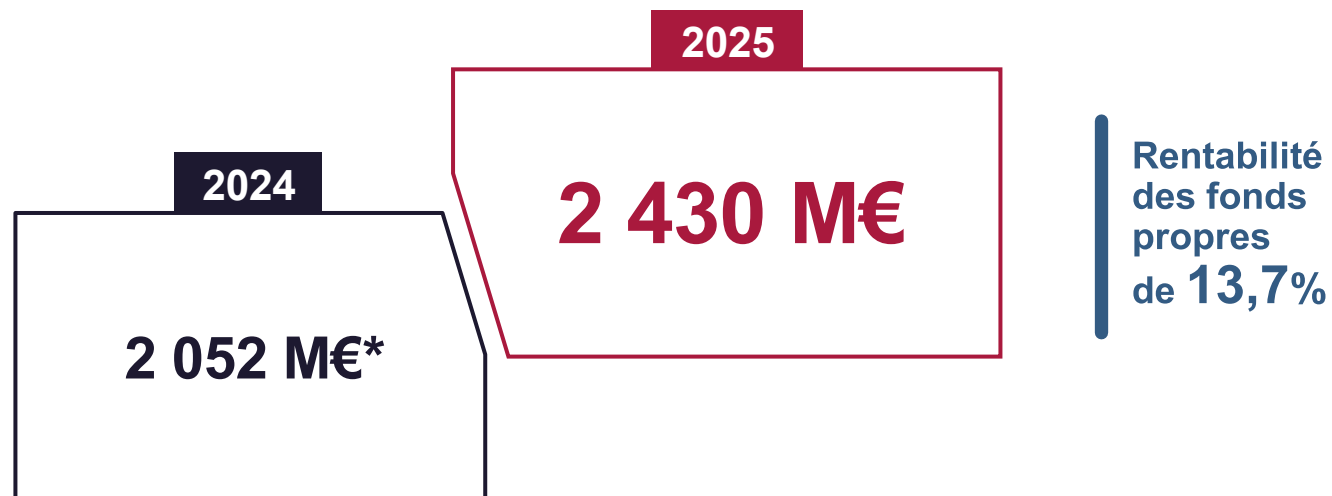
** Résultat net après reprise au Fonds pour risques bancaires généraux (FRBG) du Fonds d'épargne de +1 597 M€ en 2024

SECTION GÉNÉRALE : UN RÉSULTAT CONSOLIDÉ QUI SE MAINTIENT À UN NIVEAU ÉLEVÉ



Un résultat consolidé qui se maintient à un niveau élevé, porté par la dynamique des activités du Groupe, malgré un environnement économique et financier toujours contrasté. La stabilité des orientations stratégiques de long terme, les choix en matière de gestion de portefeuille, notamment la cession partielle de Transdev, les produits financiers liés à la gestion des portefeuilles d'actifs, le redressement des activités bancaires, la forte contribution du secteur des infrastructures ont permis d'atténuer les difficultés sectorielles notamment dans l'industrie.

FONDS D'ÉPARGNE : UN RÉSULTAT EN HAUSSE A 2,4 Md€



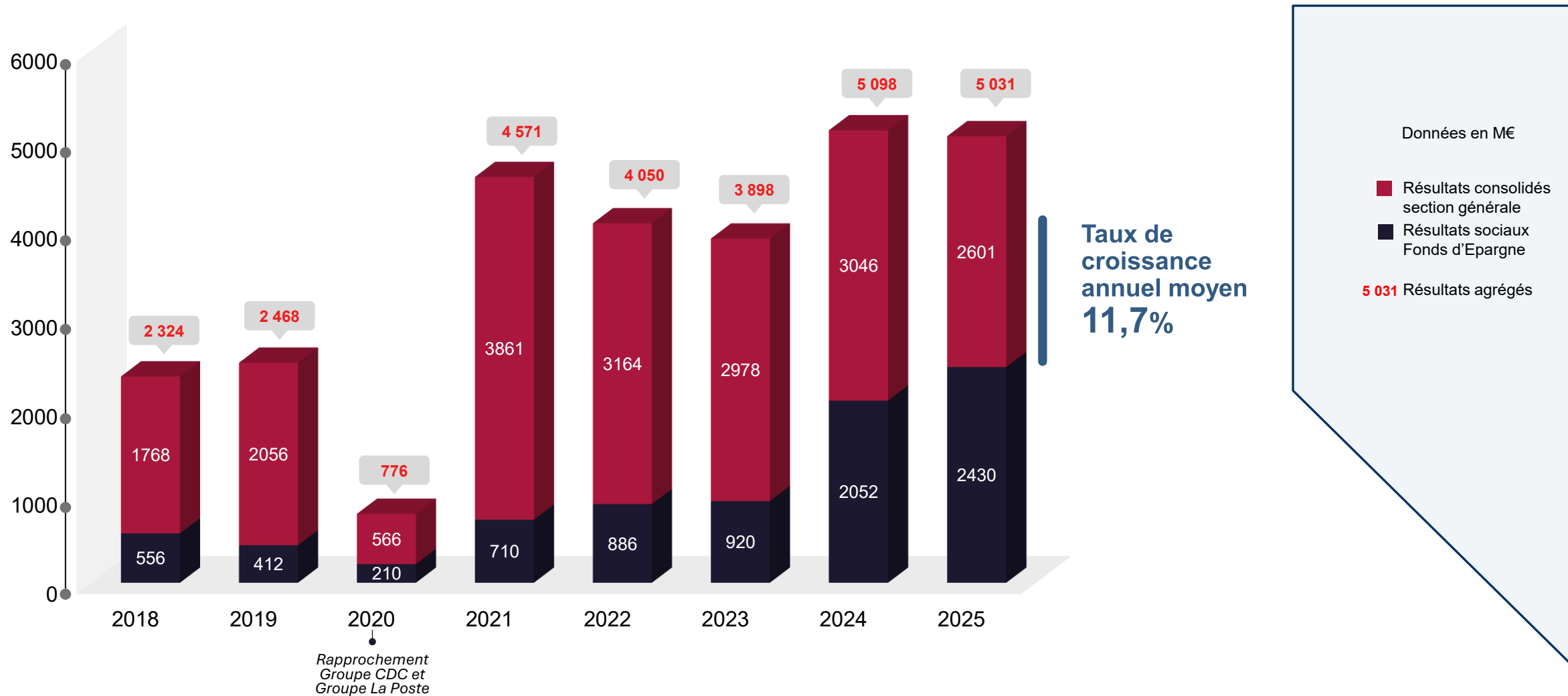
* Résultat net après reprise au Fonds pour risques bancaires généraux (FRBG) du Fonds d'épargne de +1 597 M€ en 2024

Le résultat du Fonds d'épargne s'établit à 2,4 Md€.

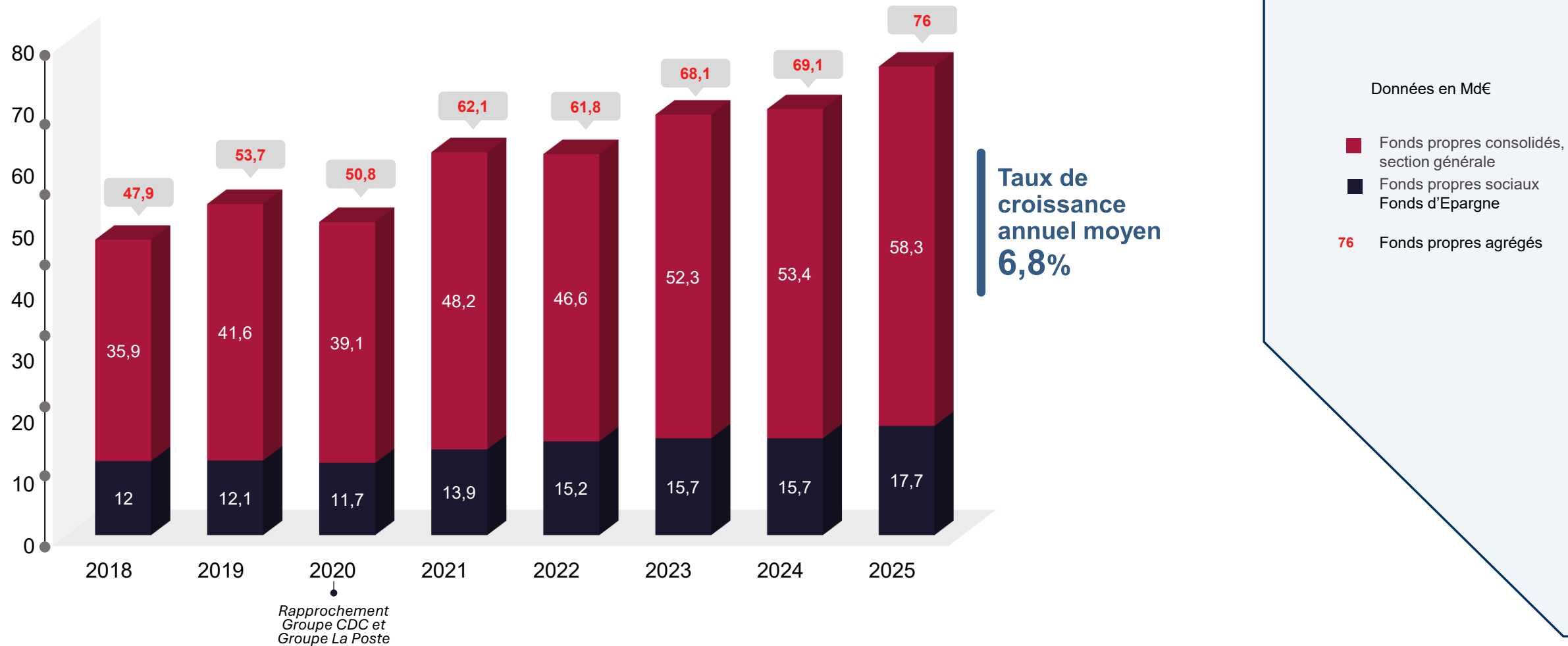
L'année 2025 est marquée par :

- une activité de prêts record permettant de rééquilibrer favorablement le bilan du Fonds d'épargne au bénéfice du financement de projet d'intérêt général de long terme (54%) ;
- une hausse importante de la marge nette d'intérêt (MNI) due à un effet de ciseaux entre la baisse du coût des dépôts (-0,89%) et les intérêts des prêts qui bénéficient d'un effet retard important (-0,45%);
- des reprises de provisions sur les actifs financiers.

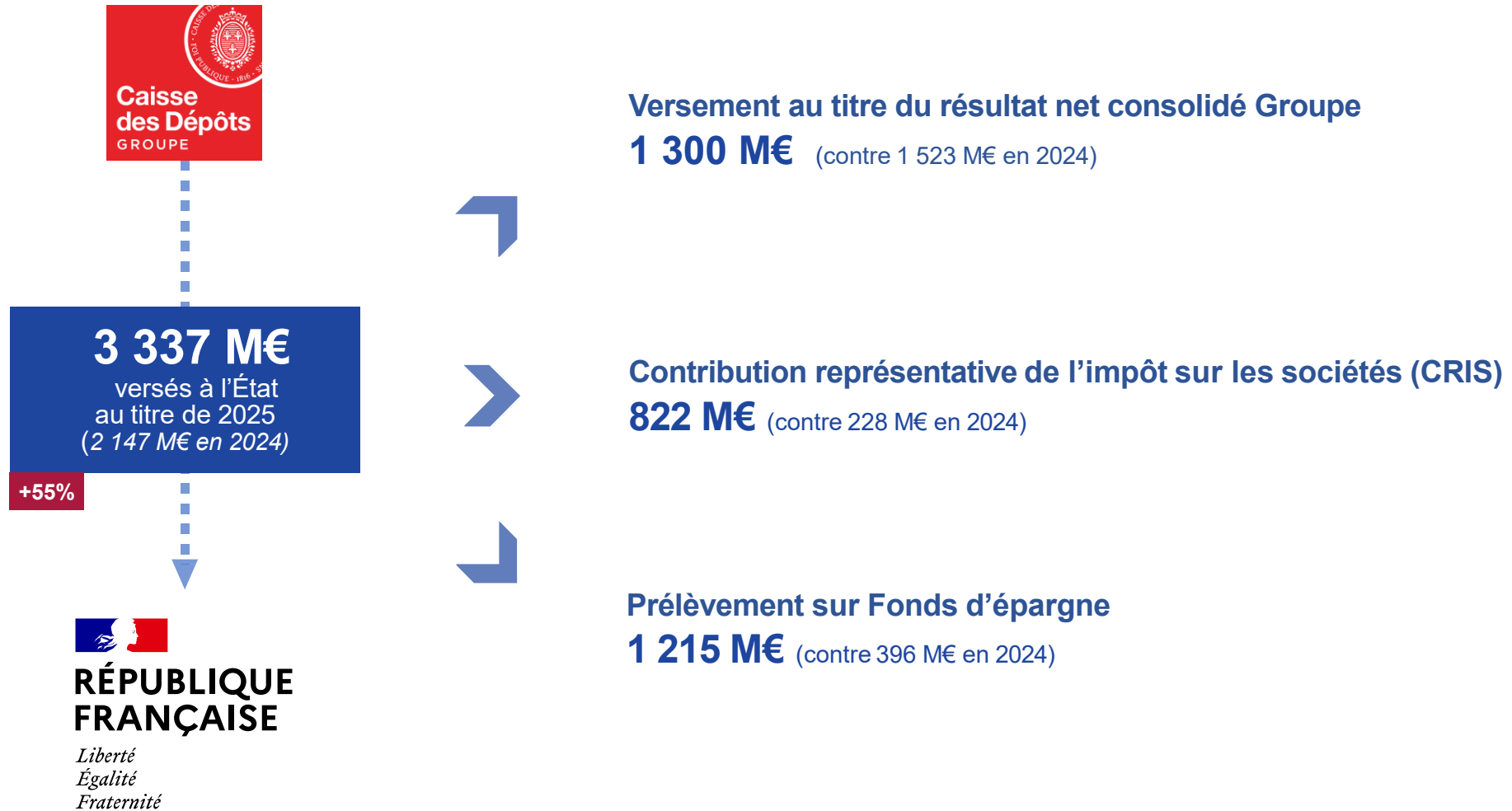
DES RÉSULTATS AGRÉGÉS EN HAUSSE DE PRÈS DE 116% DE 2018 À 2025



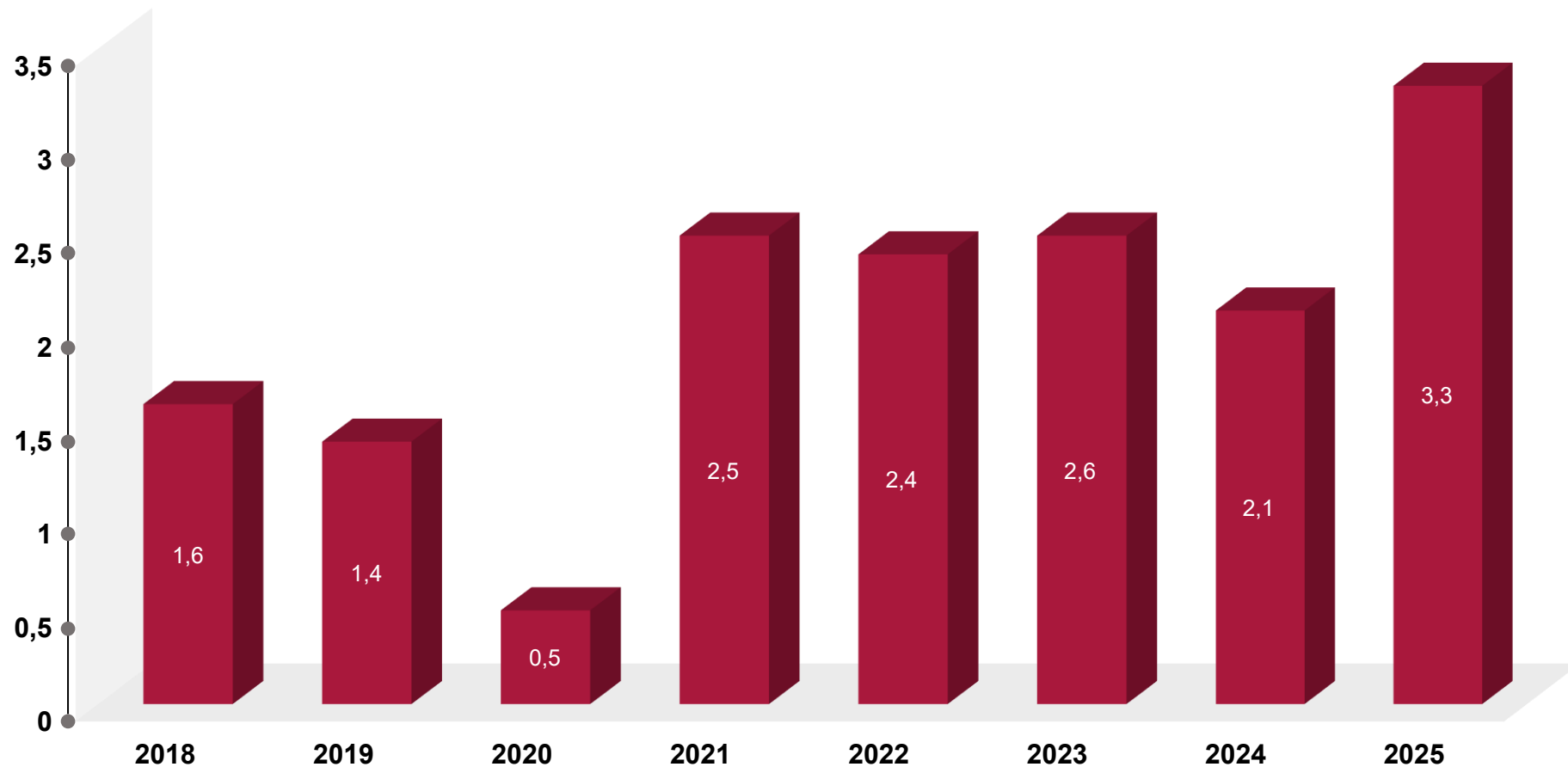
UNE PROGRESSION DES FONDS PROPRES AGRÉGÉS DE 59 % DE 2018 À 2025



UNE CONTRIBUTION AU BUDGET DE L'ÉTAT DE 3,3 Md€, EN HAUSSE DE 55 %



PLUS FORTE CONTRIBUTION AU BUDGET DE L'ETAT DEPUIS 2018 (en Md€)



RENFORCER LES SOUVERAINETÉS ET LA FINANCE RESPONSABLE

Un résultat 2025 reflétant la robustesse des performances des gestions d'actifs dans un contexte d'incertitudes géopolitique, économique et budgétaire

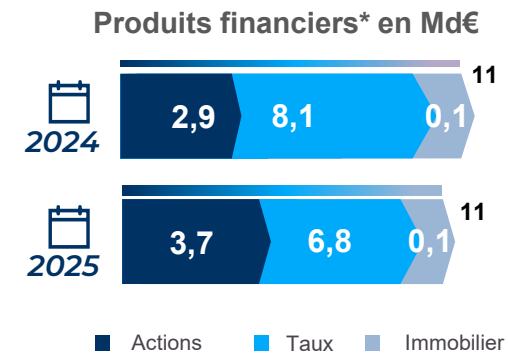
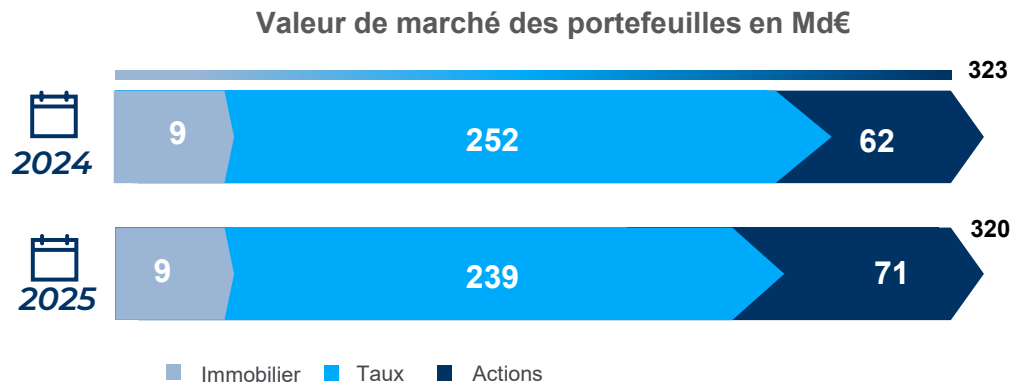
Des actifs sous gestion stables à 320 Md€ fin 2025, avec des plus-values latentes en hausse d'environ 50% (dont 26 Md€ sur les portefeuilles actions cotées).

Un **revenu des portefeuilles actions en forte hausse à 3,7 Md€** en 2025 (contre 2,9 Md€ en 2024). 1,9 Md€ de dividendes (contre 1,7 Md€ en 2024), 1,2 Md€ de plus values réalisées (contre 1,7 Md€ en 2024) et une reprise de provisions de 0,6 Md€ (contre - 0,5 Md€ en 2024).

Un **actionnaire responsable engagé** sur les sujets sociétaux, climatiques et de biodiversité : plus de 197 entretiens réalisés en 2025 avec les sociétés du portefeuille et 302 thématiques ESG abordées. Ces 5 dernières années, l'empreinte carbone des portefeuilles d'actions et d'obligations d'entreprises a été réduite d'environ 60 %.

Poursuite de l'engagement dans les petites et moyennes entreprises cotées :

- Programme CDC Tech Premium : 193 M€ d'investissements, pour contribuer à la cotation en Bourse, à Paris, d'entreprises technologiques françaises.
- Programme Sélection PME : 500 M€ investis en 2025 pour soutenir les petites et moyennes entreprises (PME) et les entreprises de taille intermédiaire (ETI) cotées via des fonds dédiés en France et dans la zone Euro.



*Vision agrégée SG/FE : revenus + plus-values réalisées + provisions

MOBILISER L'ÉPARGNE AU SERVICE DES TERRITOIRES

Une activité en hausse qui assure le déploiement de projets d'intérêt général, ainsi qu'une contribution positive aux résultats du Groupe

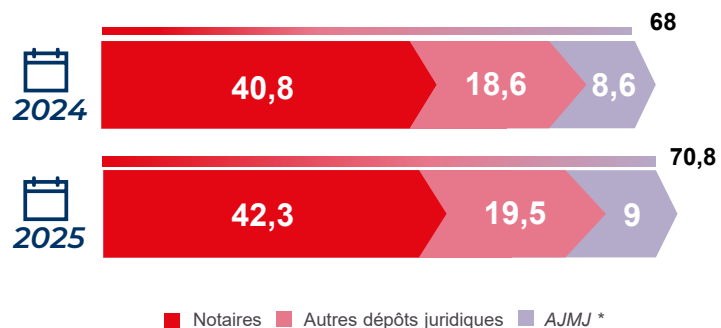
Une augmentation de 46% sur l'année permettant d'atteindre 41,7 Md€ de prêts, principalement dédiés à la construction et à la rénovation de logements sociaux et intermédiaires. L'appui au secteur public local progresse fortement, avec une évolution importante des projets d'infrastructures en eau et de mobilité décarbonée.

Une activité d'investissement toujours soutenue avec près de 1,6 Md€ engagés dans 259 projets sur l'ensemble du territoire, le portefeuille atteignant 9,2 Md€.

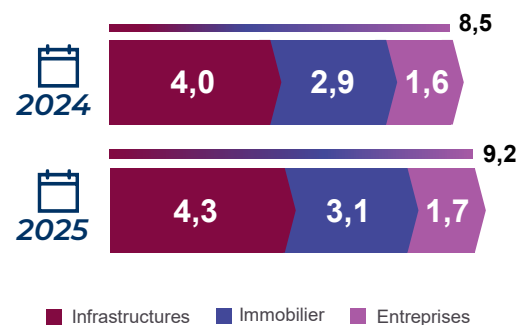
Une politique de rotation du portefeuille toujours active, avec 233 M€ de plus-values générées en 2025.

Des dépôts des notaires en hausse de près de 1,6 Md€ portés par la remontée du volume des transactions immobilières fin 2025.

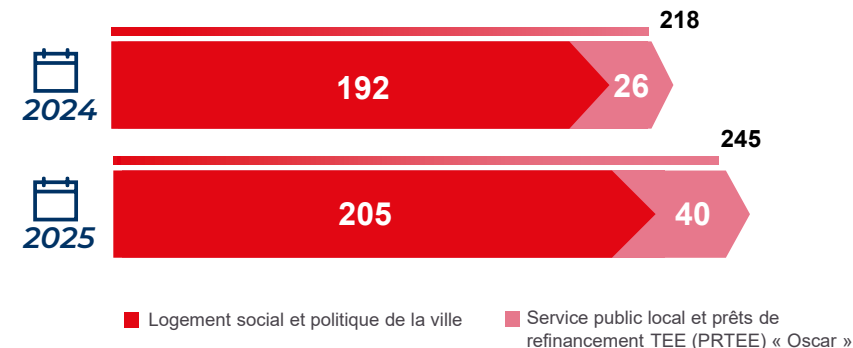
Dépôts juridiques en Md€



Portefeuille d'investissement en Md€



Encours de prêts sur Fonds d'épargne en Md€



* Administrateurs judiciaires et mandataires judiciaires

Politiques sociales

ACCOMPAGNER LES PARCOURS DE VIE

Une activité renforcée pour un accès facilité aux droits sociaux

Environ 60 fonds et mandats pour 74,78 Md€ de prestations payées en compte de tiers.

Retraites

- 6 régimes publics et assimilés gérés, qui représentent près de 7,7 millions d'actifs cotisants et 5,1 millions de pensionnés, soit le versement de la pension d'1 retraité sur 5, pour un montant de 38,2 Md€ en 2025.
- Gestion de 21,4 Md€ d'actifs financiers, dont 18,6Md€ pour le compte de l'Ircantec.

Formation professionnelle

- Presque 41 millions de bénéficiaires d'un compte personnel formation, doté de 2 414 € en moyenne. 1,4 million de dossiers de formation financés en 2025 (soit un total de 9,9 millions depuis 2019) et près de 2,4 Md€ de financements en 2025 (soit un total de 14,6 Md€ engagés depuis 2019).
- Versement du solde de la taxe d'apprentissage (13%) : 522 M€ versés aux établissements d'enseignement dont 393 M€ directement par le fléchage des employeurs via notre plateforme digitale SOLTéA (contre 377 M€ en 2024).

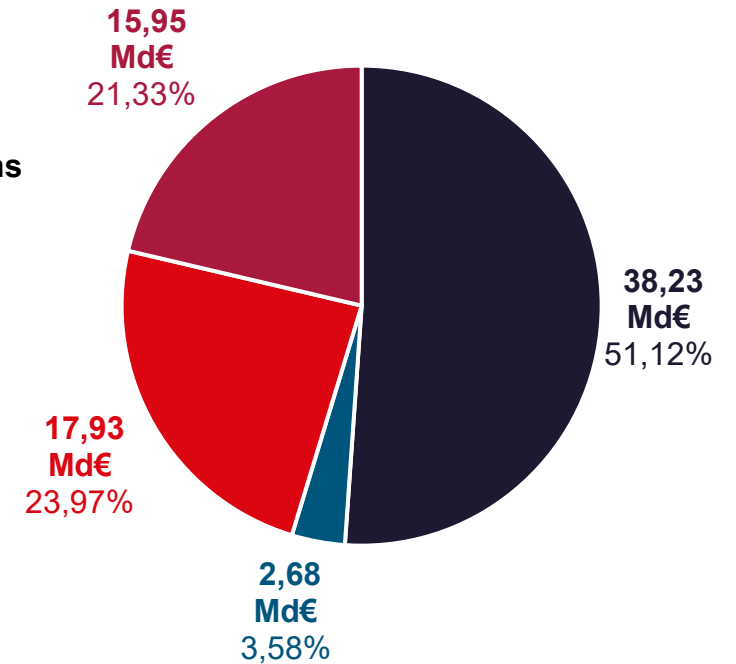
Handicap

- 19,9 M€ d'aides versées par le FIPHFP et 131 conventions signées avec les employeurs publics pour un engagement financier record de près de 78 M€.
- 7,3 millions de visites uniques enregistrées sur le site Mon Parcours Handicap (contre 6,6 millions en 2024).

Grand âge/santé

- Gestion des crédits d'investissement en santé : doté depuis sa création en 2021 de près de 5 Md€, le FMIS* a versé, en 2025, 713 M€ aux établissements de santé et médicaux-sociaux et structures d'exercice coordonné en ville.

74,78 Md€
de prestations versées



- Retraite
- Formation professionnelle et compétences
- Cohésion sociale (dont FNAL)
- Fonds de compensation (dont fonds TEE)

Gestion des participations stratégiques

SERVIR LES PRIORITÉS STRATÉGIQUES DU GROUPE EN ALLIANT PERFORMANCES FINANCIÈRES ET EXTRA-FINANCIÈRES

Une bonne résilience du portefeuille dans un contexte d'incertitudes géopolitiques et macro-économiques



FINANCE



SERVICES

bpifrance
SERVIR L'AVENIR

Un résultat net à 507 M€ (896 M€ en 2024) impacté par les difficultés du secteur automobile, qui pèsent sur les demandes de semi-conducteurs mais qui n'ont pas empêché la société de réaliser une activité record en 2025 avec 72 Md€ injectés dans l'économie.

 **EURONEXT**

Un résultat net à 643 M€ (586 M€ en 2024), porté par la résilience des activités de trading et de clearing qui bénéficient d'une augmentation des volumes de transactions et la croissance organique des revenus sur l'ensemble des autres activités.



Un résultat net à 1,2 Md€ porté par des niveaux de dépôts record et une forte activité de règlement-livraison confirmant ainsi la résilience du modèle économique de la société dans un contexte économique en évolution et un environnement géopolitique complexe.



Un résultat net à 96 M€ (69 M€ en 2024), **niveau record depuis la création** de Sfil en 2013, tiré notamment par un niveau d'activité soutenu sur le secteur public local et le crédit-export.


LA POSTE
GROUPE

Un résultat net à 1 160 M€ (1 410 M€ en 2024), reflet des très bonnes performances de CNP Assurances, du redressement des activités bancaires, et d'une bonne maîtrise des charges malgré des activités industrielles et commerciales toujours sous pression.

Gestion des participations stratégiques

SERVIR LES PRIORITÉS STRATÉGIQUES DU GROUPE EN ALLIANT PERFORMANCES FINANCIÈRES ET EXTRA-FINANCIÈRES

Une bonne résilience du portefeuille dans un contexte d'incertitudes géopolitiques et macro-économique



INFRASTRUCTURES



Un résultat net part du groupe de CNR à 224 M€ (380 M€ en 2024) sous l'effet de la baisse des ventes nettes d'électricité (retour à un volume de production conforme à la normale après une année 2024 exceptionnelle), en partie compensée par des taxes moins importantes.



Un résultat net à 107 M€ (92 M€ en 2024) avec un chiffre d'affaires record sur l'activité des parcs de loisirs ainsi que dans les domaines skiables.



Un résultat net à 391 M€ (309 M€ en 2024) en hausse, conséquence du lissage tarifaire fixé par la Commission de régulation de l'énergie.



Un résultat net à 554 M€ (171 M€ en 2024) en forte hausse marqué par la progression du chiffre d'affaires en lien avec l'augmentation des recettes Accès Réseau France et des recettes d'interconnexions.



Un résultat net à 96 M€ (43 M€ en 2024) sous l'effet d'une amélioration de la rentabilité opérationnelle notamment aux Etats Unis, de renégociations de contrats, et de frais financiers maîtrisés.

Gestion des participations stratégiques

SERVIR LES PRIORITÉS STRATÉGIQUES DU GROUPE EN ALLIANT PERFORMANCES FINANCIÈRES ET EXTRA-FINANCIÈRES

Une bonne résilience du portefeuille dans un contexte d'incertitudes géopolitiques et macro-économiques



IMMOBILIER



Un résultat net à -100 M€
(-112 M€ en 2024 - en coût historique) qui traduit la résilience du groupe dans un environnement de marché toujours dégradé. Les plus-values de cessions réalisées et la non-réurrence de provisions passées sur la promotion en 2024 compensent le recul de l'activité tertiaire.



Un résultat net à 225 M€
(188 M€ en 2024) porté par la hausse des revenus locatifs (niveau élevé de livraisons et de mises en chantier de logements) et des plus-values de cession importantes. En 2025, poursuite de la libération de capital souscrite en 2023 de 270 M€ pour soutenir le secteur du logement.

Un accompagnement recentré sur les priorités stratégiques du Groupe



Sortie par anticipation du plan de sauvegarde grâce à 2,45 Md€ de cessions (réalisées ou sécurisées depuis mi-2022) et 3,15 Md€ de refinancement. En 2025, les objectifs opérationnels sont atteints et la structure financière est renforcée.



Finalisation en juillet 2025 de la cession de 32% du capital de Transdev au groupe Rethmann afin d'accompagner le développement du groupe à l'international.



Arrivée en juin 2025 d'un **nouveau directeur général et définition d'une feuille de route ambitieuse** de développement commercial et d'excellence opérationnelle dans l'eau et les déchets.

02

ACCOMPAGNER LA TRANSFORMATION DU PAYS

NOS ENGAGEMENTS POUR ACCOMPAGNER LA TRANSFORMATION DU PAYS



Accélérer la transformation écologique

Donner une impulsion financière essentielle à la transformation de l'économie : une mobilisation de 130 Md€ au niveau du Groupe d'ici 2028

Soutenir le mix énergétique de la France : une contribution majeure à l'augmentation de nouvelles capacités d'énergie renouvelable d'ici 2030 (+25 000 MW)

Accélérer la rénovation des bâtiments publics : 10 000 écoles rénovées d'ici 2028 dans le cadre du programme EduRénov



Contribuer aux souverainetés

Réindustrialiser la France : 1 Md€ en fonds propres mobilisé par la Banque des Territoires dans le cadre du programme « Territoires d'industrie » pour faciliter l'implantation de nouveaux acteurs sur des sites industriels clés en main et engager la décarbonation du secteur.

Accélération de l'engagement du Groupe dans le secteur de la défense : 450 M€ d'ici 2030 pour renforcer le financement de l'industrie et les infrastructures associées, dont 250 M€ réalisés en 2025

Soutenir les entreprises : 2Md€ mobilisés par Bpifrance pour soutenir l'export d'ici 2030, en ciblant particulièrement les PME/ETI industrielles



Agir en faveur de la cohésion sociale et territoriale

Soutenir le secteur du logement : 350 000 logements sociaux intermédiaires financés d'ici 2028, soit 800 000 personnes logées et 5 Md€ pour financer 75 000 places de logements étudiants d'ici 2030

Lutter contre les inégalités : 15 Md€ mobilisés d'ici 2030 par la Banque des Territoires pour les programmes nationaux de revitalisation urbaine et territoriale et 65 Md€ de prêts aux collectivités locales prévus par La Banque Postale et la Sfil sur la période 2026-2030

Accompagner le vieillissement de la population et favoriser l'offre de soins en mobilisant 25 Md€ d'ici 2030 pour le financement des acteurs de soins et des innovations sur la santé et le grand âge

NOTRE IMPACT* 2025 POUR ACCOMPAGNER LA TRANSFORMATION DU PAYS

3 OBJECTIFS STRATÉGIQUES

TRANSFORMATION ÉCOLOGIQUE



355 544 foyers
dont les besoins en énergie sont couverts
par les EnR financées

96 648 bénéficiaires
de logements sociaux rénovés
thermiquement

5 067 hectares renaturés

**607 programmes d'eau et
d'assainissement** financés

2 222 bâtiments scolaires accompagnés
dans le cadre d'EduRénov, soit plus de
6000 depuis le lancement du programme

SOUVERAINETÉS



**96 731 PME, TPE, ETI
et structures d'ESS** accompagnées
(financement, investissement, garantie,
accompagnement, partenariat)

12 100 entreprises soutenues dans le
secteur de l'industrie

226 entreprises financées dans leurs
projets d'export

8 194 400 identités numériques créées

127 sites industriels inaugurés par
Bpifrance sur le sol français (du 1/01 au
30/09 2025), soit 89 PME/ETI et 38
startups

COHÉSION SOCIALE ET TERRITORIALE



277 079 personnes logées dans les
nouveaux logements sociaux et
intermédiaires financés / acquis

**126 318 logements sociaux et 20
272 logements intermédiaires**
financés

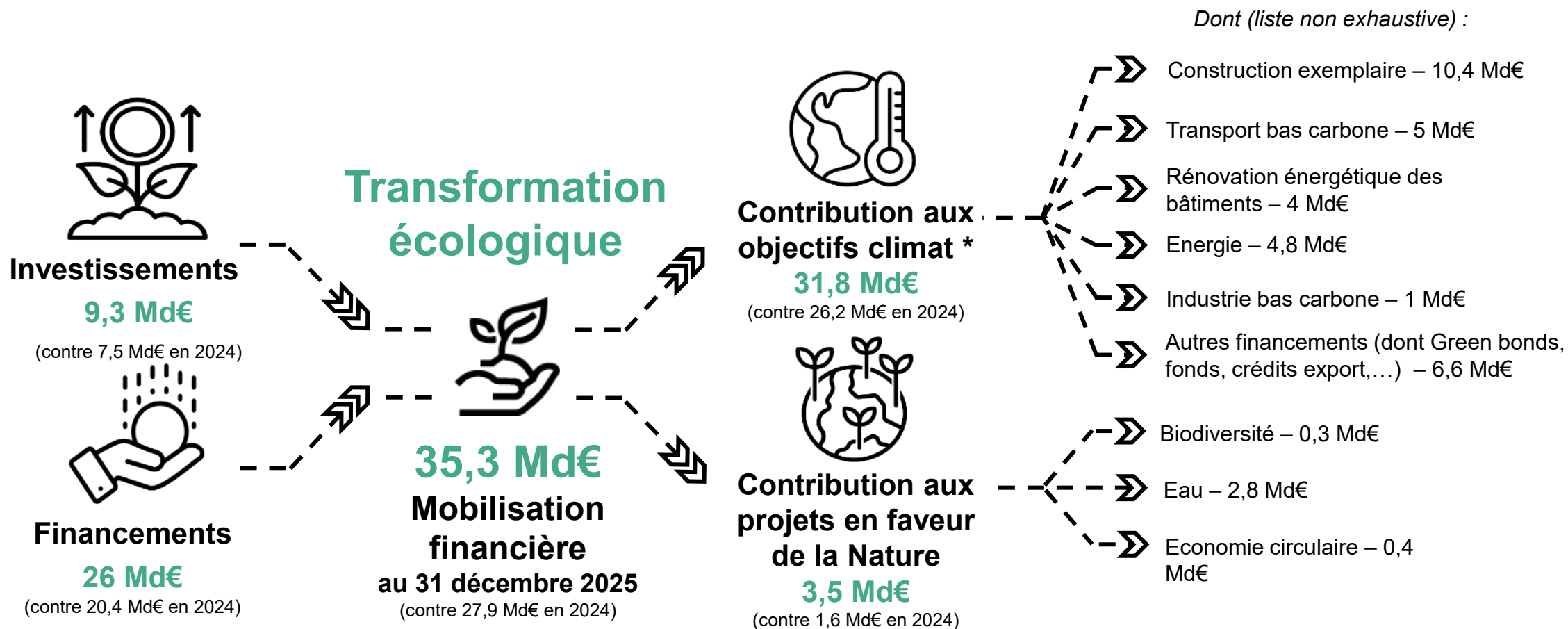
507 établissements et/ou habitats
pour personnes âgées (RSS,
EHPAD, EHPA) financés en France

9,9 millions de personnes
accompagnées dans
leur usage du numérique

**Données non auditées au moment de la publication*

TRANSFORMATION ÉCOLOGIQUE : 130 Md€ SUR 5 ANS

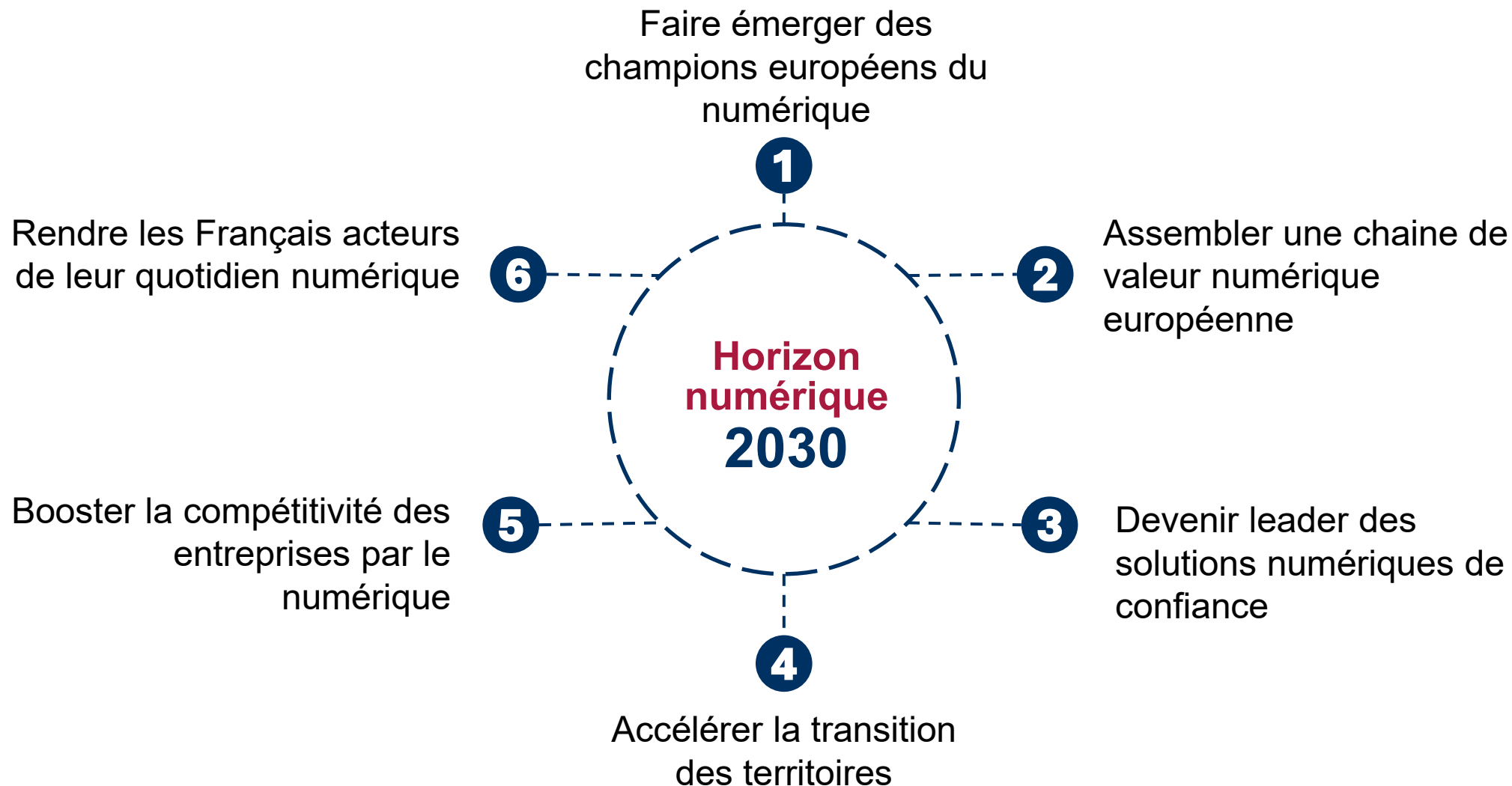
En 2025, plus de 35 Md€ ont été mobilisés pour financer la transformation écologique



* Y compris le crédit export et les projets d'adaptation de Sfil

UN RÔLE ACCRU DU GROUPE EN MATIÈRE DE NUMÉRIQUE

Un engagement de 18 Md€ d'ici 2030





caissedesdepots.fr

[in](#) | [f](#) | [@](#) | [▶](#)

[Site des résultats 2025](#)