



**RAPPORT
ANNUEL
2018**

QUI SOMMES-NOUS ?	p.4
NOS INTERVENTIONS	p.6
SANTÉ	p.8
ÉDUCATION	p.10
ÉCONOMIE LOCALE	p.12
FINANCEMENT	p.14

ÉDITO

L'AUTONOMISATION DES FEMMES, POUR UN DÉVELOPPEMENT PLUS ÉGALITAIRE



Aujourd'hui, partout dans le monde, les femmes sont les plus exposées à la pauvreté et aux discriminations. C'est pourquoi CDC Développement solidaire soutient l'entrepreneuriat féminin, devenu un levier important du dynamisme de l'économie locale.

Nathalie Tubiana,
Présidente de CDC Développement solidaire





QUI SOMMES-NOUS ?

Une association animée par
les collaborateurs du groupe
Caisse des Dépôts

30 ANS DE SOLIDARITÉ

Depuis 1985, CDC Développement solidaire apporte un soutien financier à des projets de développement international.

NOS MISSIONS

Afin d'améliorer les conditions de vie des populations dans les pays les moins avancés, l'association intervient dans trois domaines : la santé, l'éducation et le développement de l'économie locale. Les projets retenus impliquent systématiquement les communautés bénéficiaires, avec l'objectif d'accroître leur autonomie. Cette année, deux critères transversaux sont mis en avant : les impacts environnementaux des projets et la place des femmes, à la fois actrices et bénéficiaires des projets.

Par ailleurs CDC Développement solidaire mobilise les collaborateurs du Groupe en organisant des collectes lors de catastrophes majeures (typhons, séismes - le dernier au Népal en 2015).

NOTRE GESTION

Afin d'assurer une utilisation optimale des fonds versés, la sélection des projets obéit à des critères stricts :

- L'opérateur doit être une ONG française ayant au moins trois ans d'activité et doit assurer a minima 15% d'autofinancement de son projet ;
- La subvention accordée est affectée à un projet défini ;
- Les projets, de petite ou moyenne dimension, sont adaptés aux conditions de développement local ;
- Les habitants sont parties prenantes,



- à hauteur de leurs moyens et ressources, dans la réalisation du projet ;
- Au terme du projet, sa pérennité est assurée par la communauté bénéficiaire.

NOTRE ÉQUIPE

CDC Développement solidaire fonctionne grâce l'implication d'actifs et de retraités du groupe Caisse des Dépôts qui apportent du temps et leurs compétences. L'association assure ses missions grâce, notamment, à sa gouvernance fondée sur des instances opérationnelles.

Le conseil d'administration arrête le budget et les comptes annuels, définit les orientations de l'association, valide la sélection des dossiers.

Le bureau, qui renforce les capacités de réactivité de l'association, débat sur l'avancement des projets financés, les ressources, le plan de communication, les campagnes d'adhésions et de dons.

Le comité des projets analyse et sélectionne, selon une grille précise, les dossiers proposés par les associations et assure le suivi des projets soutenus.

Le délégué général prend en charge l'administration courante de l'association (pré-instruction et suivi des projets, gestion des adhésions, suivi budgétaire, communication, etc).

Les bénévoles, adhérents ou soutiens actifs, s'investissent dans la vie sociale de l'association et/ou participent aux collectes de dons et aux actions de communication.

Retrouvez la gouvernance et les critères de sélection des projets sur le site Internet de l'association :

www.cdcdeveloppementsolidaire.org

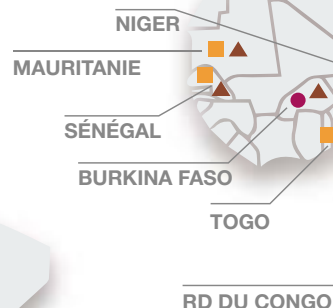
NOS INTERVENTIONS

Du Sénégal aux Philippines, 15 projets financés

En 2018, CDC Développement solidaire a soutenu 15 projets, pour un montant de 223 450 €. Les deux tiers sont situés sur le continent africain ; avec pour la 1^{re} fois, un projet en Afghanistan.

TOURISME SOLIDAIRE

Le comité d'entreprise (Cosog) a organisé un voyage solidaire en Equateur, en partenariat avec notre association. Les collaborateurs participant au séjour ont versé une contribution doublée par CDC Développement solidaire, au profit d'un village Quechua, où ils ont séjourné. Avec les 2 950 € ainsi récoltés, le voyageur Double Sens + a pu réaménager la cour de l'école de Bacpancel et l'équiper de nouveaux jeux sécurisés pour les enfants.

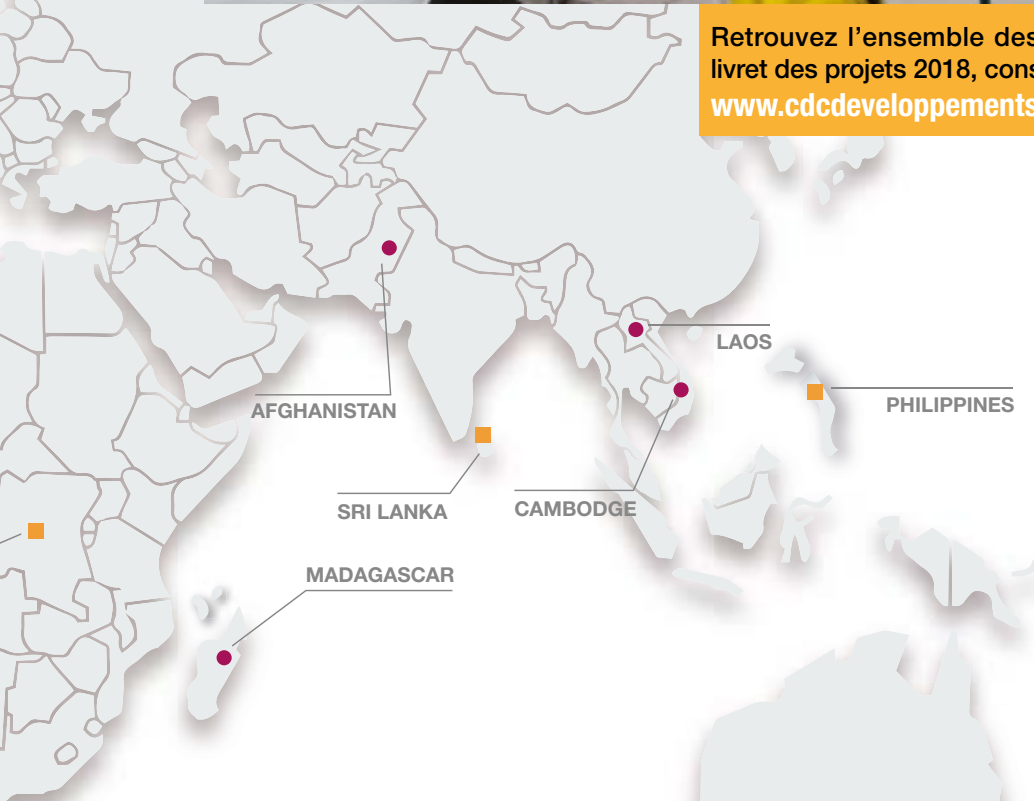


TROIS DOMAINES D'INTERVENTION :

- **SANTÉ** : accès à l'eau potable et à l'assainissement, installation de sanitaires, construction de structures médicales, électrification solaire de centres de santé et d'hôpitaux, achat de matériel médical.
- **ÉDUCATION** : construction d'écoles, d'orphelinats et de jardins d'enfants, de bibliothèques, achat d'équipements et de matériel pédagogique, soutien scolaire.
- ▲ **ÉCONOMIE LOCALE** : aide au développement de l'agriculture familiale ou en coopérative, appui à la mise en valeur des ressources naturelles, soutien à l'entrepreneuriat féminin.



Retrouvez l'ensemble des projets dans le livret des projets 2018, consultable en ligne : www.cdcdeveloppementsolidaire.org



RÉPARTITION DES PROJETS PAR SECTEUR D'INTERVENTION :

7 DANS LA SANTÉ

5 DANS L'ÉDUCATION

3 DANS L'ÉCONOMIE LOCALE



SANTÉ

Faciliter l'accès aux soins
et à l'eau salubre

► 113 500 € DE SUBVENTIONS

- **CONSTRUCTION DE DEUX MAISONS DE LA NUTRITION** pour jeunes enfants dans la province du Nord Kivu, en RD du Congo
- **CRÉATION D'UNE PHARMACIE COMMUNAUTAIRE** dans la commune de Tekane, en Mauritanie
- **CONSTRUCTION D'UN RÉSEAU D'EAU POTABLE ET D'UNE CLASSE** pour les enfants du village d'Intawagré, au Niger
- **UNE MAISON D'ACCUEIL POUR JEUNES FILLES VICTIMES DE VIOLENCES SEXUELLES** sur l'île de Negros, aux Philippines
- **CONSTRUCTION ET ÉQUIPEMENT D'UN ÉTABLISSEMENT DE SOINS POUR L'ENFANCE** au Cap Skirring, au Sénégal
- **CONSTRUCTION D'UN RÉSEAU D'ASSAINISSEMENT ET DE LOGEMENTS POUR FAMILLES DÉMUNIES** dans deux villages de l'est, au Sri Lanka
- **RÉHABILITATION DU CENTRE DE SANTÉ** de la ville de Klologo, au Togo

LES ENJEUX

1 personne sur 3 dans le monde n'a pas accès à l'eau salubre.

3 milliards de personnes ne possèdent même pas d'installations de base pour se laver les mains.

18,1 ans : tel est l'écart d'espérance de vie entre pays les plus pauvres et les plus riches. En cause, un accès inégal aux services de santé.

Près de 6 millions d'enfants de moins de 5 ans décèdent de maladie chaque année.

Sources : Organisation mondiale de la Santé (OMS), Onu et *The Lancet*.

ZOOM

UN PUIS POUR UN VILLAGE DU DÉSERT AU NIGER

Contexte

La moitié des zones rurales du Niger n'ont pas accès à l'eau potable. Ainsi au village d'Intawagré, il n'existe aucun point d'eau dans un rayon de 25 km, les enfants assurent les corvées d'eau à dos d'âne, sur des pistes.

Eau potable pour tous

Les Puits du Désert et son relais local vont creuser, avec les habitants, un puits bétonné à moins d'1 km du bourg. Un comité villageois contrôlera la salubrité de l'eau et sa répartition entre les familles. Une école en dur sera aussi construite près du puits, avec un logement pour l'enseignant.

Objectifs

Sécuriser l'accès durable à l'eau potable pour les quelque 480 habitants, sédentaires et nomades, et notamment les enfants ; créer ainsi de bonnes conditions pour la scolarité de ces derniers.



ÉDUCATION

Améliorer les conditions de vie
et favoriser la scolarisation
de tous les enfants

► 62 450 € DE SUBVENTIONS

- **CONSTRUCTION D'UN GROUPE SCOLAIRE POUR ENFANTS DE 3 À 11 ANS** dans un village, au Laos
- **CRÉATION D'UN CENTRE D'ÉDUCATION POUR JEUNES RURAUX** dans un village, au Burkina Faso
- **ÉDIFICATION D'UN DORTOIR POUR FILLES DANS UN COLLÈGE AGRICOLE**, à Madagascar
- **ACHAT DE LIVRES POUR LES 130 BIBLIOTHÈQUES SCOLAIRES** du Cambodge
- **CONSTRUCTION DE NOUVELLES CLASSES DANS UNE ÉCOLE POUR FILLES**, en zone rurale, en Afghanistan

LES ENJEUX

38 % des enfants dans le monde quittent l'école primaire sans avoir appris à lire, à écrire et à faire des calculs de base.

Près de 150 millions d'enfants de moins de 14 ans travaillent, souvent dans des conditions précaires.

Les filles sont les premières bénéficiaires de l'éducation :

- baisse du taux de mortalité des plus jeunes,
- diminution du taux de fécondité,
- amélioration des pratiques de soins,
- recul de l'âge du mariage et de la première grossesse.

Sources : Unicef

ZOOM

DES SALLES DE CLASSE POUR UNE ÉCOLE DE FILLES EN AFGHANISTAN

Contexte

Depuis la chute du régime taliban, 9 millions de jeunes Afghans ont rejoint les écoles mais deux tiers des enfants - les filles surtout - ne sont toujours pas scolarisés. Et les écoles existantes sont délabrées ou sans électricité.

Salles de classe et bibliothèque

L'école pour filles Keraman, installée dans la région rurale du Panjshir, ne peut plus absorber l'afflux de nouvelles élèves. Elles sont nombreuses à suivre les cours sous des tentes ou en plein air. La direction a sollicité *Afghanistan libre*, présente depuis le début sur le terrain, pour construire 4 salles et une bibliothèque, et les alimenter en électricité solaire.

Objectifs

Nouvelles classes et bibliothèque bien équipées permettront aux 213 élèves, du CP à la terminale, d'étudier dans de bonnes conditions. Et les jeunes filles qui le souhaitent seront préparées au concours universitaire.



ÉCONOMIE LOCALE

Soutenir l'agriculture familiale
et les petites entreprises

► 47 500 € DE SUBVENTIONS

- **DES BRIQUETTES EN COQUES D'ARACHIDE, BIOCOMBUSTIBLE ALTERNATIF AU CHARBON DE BOIS**, au Sénégal
- **CRÉATION DE TROIS COOPÉRATIVES DE MATÉRIEL AGRICOLE** à Tekane, en Mauritanie
- **CONSTRUCTION D'UNE PORCHERIE ET D'UN MARAÎCHAGE POUR UN DIALOGUE INTER-COMMUNAUTAIRE**, au Sahel, Burkina Faso

LES ENJEUX

L'agriculture familiale représente 2,6 milliards de personnes et 500 millions d'exploitations dans le monde. 9 exploitations sur 10 sont familiales.

Près de 80% de l'alimentation mondiale provient des exploitations agricoles familiales, qui sont le premier secteur d'emplois dans le monde - dont 96% dans les pays en voie de développement.

Près de la moitié des entrepreneurs sont des femmes, en Asie et en Amérique latine, un peu moins en Afrique subsaharienne. Pour elles il s'agit d'un entrepreneuriat de nécessité (et non d'opportunité, comme en Europe).

Près de 900 millions de personnes dans le monde subsistent avec moins de 1,90 \$ par jour, seuil d'extrême pauvreté défini par la Banque mondiale.

Sources : ONU, Unicef, Banque mondiale, Organisation internationale du travail (OIT).

ZOOM

DES BRIQUETTES EN COQUES D'ARACHIDE, BIOCOMBUSTIBLE ALTERNATIF AU CHARBON DE BOIS AU SÉNÉGAL

Contexte

Au Sénégal 80 % des aliments sont cuits au feu de bois et au charbon de bois. Une matière première coûteuse pour les ménages, qui pratiquent des coupes abusives pour s'en procurer. Cela encourage la déforestation, tout en nuisant à la santé des habitants.

Un projet local et féminin

Pour remplacer le charbon de bois, l'idée est de fabriquer un biocombustible local : des briquettes en coque d'arachide, au pouvoir calorifique supérieur au charbon de bois. *Projets solidaires* soutient l'achat d'une presse à briquettes et la fabrication de foyers de cuisson plus performants ; une association de femmes vendra les foyers et les briquettes à prix modique aux 2 000 habitants du village, puis des environs.

Objectifs

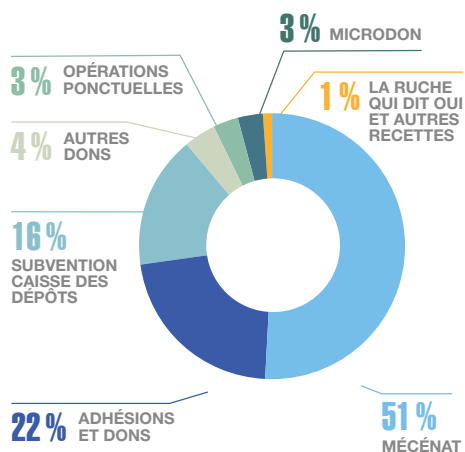
Lutter contre la déforestation, réduire les fumées nocives et améliorer la santé des ménages ; augmenter le pouvoir d'achat des populations.

FINANCEMENT

Les adhésions et les dons, principales ressources de l'association

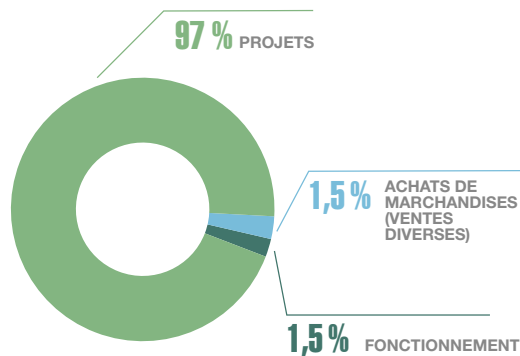
156 559 € DE RECETTES

RÉPARTITION DES RECETTES



233 085 € DE CHARGES

RÉPARTITION DES CHARGES*



*La réserve pour le financement de projets a été utilisée pour compenser la différence entre les charges et les recettes et soutenir ainsi davantage de projets.



Les ressources de l'association proviennent principalement des cotisations de ses adhérents et de dons individuels.

Ces contributions sont versées de deux manières différentes.

De façon directe, via les adhérents : ceux-ci, au nombre de 259 en 2018 - en diminution par rapport à 2017 - ont participé cette année à hauteur de 34 802 €, soit 22 % des recettes.

Les dons individuels se font de façon indirecte via le tourisme solidaire (p. 6) et différentes opérations de collecte, organisées par les bénévoles de l'association et les personnels du groupe Caisse des Dépôts. Ventes de produits issus du commerce équitable, de matériels obsolètes (ordinateurs, téléphones, etc.), collecte de jouets et livres d'enfants, partenariat avec la Ruche qui dit oui -un réseau de vente de produits alimentaires en circuit court : ces actions ont rapporté 11 789 € en 2018.

Les dons indirects s'effectuent également à travers le partenariat avec le mécénat de la Caisse des Dépôts.

LE SOUTIEN DU MÉCÉNAT

Comme chaque année, le département mécénat de la Caisse des Dépôts apporte un concours essentiel à CDC Développement solidaire en proposant aux collaborateurs du Groupe des places de spectacle en échange d'un don versé au profit de l'association. En 2018, plus de 8 000 places de spectacles ont été proposées sur Paris, Angers et Bordeaux. L'ensemble des dons a ainsi atteint 80 595 €, ce qui représente 51 % des ressources de l'association.

LA CAISSE DES DÉPÔTS ENGAGÉE

Sur la base d'une convention renouvelée chaque année, la Caisse des Dépôts attribue à CDC Développement solidaire une subvention annuelle égale aux cotisations et dons des personnels du Groupe versés au titre de l'exercice précédent, dans la limite de 25 000 €. En 2018, cette subvention a atteint les 25 000 €, soit 16 % des ressources de l'association.

La Caisse des Dépôts met également à disposition de CDC Développement solidaire



divers moyens de fonctionnement : locaux, impression d'affiches et de brochures. Ce qui permet d'affecter toutes les sommes collectées au soutien des projets.

L'AGR, PARTENAIRE SOLIDAIRE

Depuis 2005, l'AGR, association de gestion des restaurants de la Caisse des Dépôts, soutient les projets de l'association en organisant des actions au sein des restaurants d'entreprise qu'elle gère (neuf en 2018).

- D'une part, sur chaque verre de jus de fruits frais vendu dans les différentes cafétérias, 5 centimes d'euros sont reversés à CDC Développement solidaire : 2 400 € ont ainsi été récoltés en 2018.
- D'autre part, à l'occasion du repas de Noël, les deux partenaires proposent aux convives de faire un don de 1 € (ou plus) afin de participer au financement d'un projet. L'opération a rapporté 3 435 € en 2018, versés au profit de la fabrication d'un biocombustible en coques d'arachide au Sénégal (p.14).

LE MICRODON SUR SALAIRE

Ce dispositif, géré par l'entreprise sociale microDON, permet aux collaborateurs de verser chaque mois une somme de 1 à 5 €, prélevée directement sur leur salaire, au profit de trois projets soutenus par CDC Développement solidaire. 4 372 € ont été collectés en 2018.

L'ensemble des informations chiffrées figure dans le rapport financier 2018, consultable sur le site Internet de l'association :

www.cdcdéveloppementssolidaire.org

« *Tous ensemble, pour un monde plus solidaire* »

ADHÉRER C'EST AGIR

Le montant de la cotisation s'élève à 35 €
et est doublé par la Caisse des Dépôts :
pour 35 € versés, l'association reçoit ainsi 70 €.
L'adhésion est réglable par chèque ou en ligne
sur le site Internet de l'association :

www.cdcdeveloppementsolidaire.org

REJOIGNEZ-NOUS !



CDC Développement solidaire
Association Loi 1901 créée et animée par
les collaborateurs du groupe Caisse des Dépôts
56, rue de Lille - 75356 Paris 07 SP
Tél : 01 58 50 41 75
cdcdeveloppementsolidaire@caissedesdepots.fr
www.cdcdeveloppementsolidaire.org