



RAPPORT D'ACTIVITÉS

2019

QUI SOMMES-NOUS ?	p.4
NOS INTERVENTIONS	p.6
SANTÉ	p.8
ÉDUCATION	p.10
ÉCONOMIE LOCALE	p.12
FINANCEMENT	p.14

ÉDITO

PROTÉGER NOS RESSOURCES NATURELLES, GAGE DE DÉVELOPPEMENT DURABLE !



Les populations défavorisées auprès desquelles intervient CDC Développement solidaire sont très dépendantes de la qualité de leur environnement. C'est pourquoi cette année, nous avons souhaité soutenir le financement de projets protégeant et valorisant les ressources naturelles, essentielles pour un développement vraiment durable.

Nathalie Tubiana,
Présidente de CDC Développement solidaire





QUI SOMMES-NOUS ?

Une association animée par
les collaborateurs du groupe
Caisse des Dépôts

35 ANS DE SOLIDARITÉ

Depuis 1985, CDC Développement solidaire apporte un soutien financier à des projets de développement international.

NOS MISSIONS

Afin d'améliorer les conditions de vie des populations dans les pays les moins avancés, l'association intervient dans trois domaines : la santé, l'éducation et le développement de l'économie locale. Les projets retenus impliquent systématiquement les communautés bénéficiaires, avec l'objectif d'accroître leur autonomie. Cette année, deux critères transversaux sont mis en avant : les impacts environnementaux des projets et la place des femmes, à la fois actrices et bénéficiaires des projets.

Par ailleurs CDC Développement solidaire mobilise les collaborateurs du Groupe en organisant des collectes lors de catastrophes majeures (typhons, séismes - le dernier au Népal en 2015).

NOTRE GESTION

Afin d'assurer une utilisation optimale des fonds versés, la sélection des projets obéit à des critères stricts :

- L'opérateur doit être une ONG française ayant au moins trois ans d'activité et doit assurer a minima 15% d'autofinancement de son projet ;
- La subvention accordée est affectée à un projet défini ;
- Les projets, de petite ou moyenne dimension, sont adaptés aux conditions de développement local ;
- Les habitants sont parties prenantes,



- à hauteur de leurs moyens et ressources, dans la réalisation du projet ;
- Au terme du projet, sa pérennité est assurée par la communauté bénéficiaire.

NOTRE ÉQUIPE

CDC Développement solidaire fonctionne grâce l'implication d'actifs et de retraités du groupe Caisse des Dépôts qui apportent du temps et leurs compétences. L'association assure ses missions grâce, notamment, à sa gouvernance fondée sur des instances opérationnelles.

Le conseil d'administration arrête le budget et les comptes annuels, définit les orientations de l'association, valide la sélection des dossiers.

Le bureau, qui renforce les capacités de réactivité de l'association, débat sur l'avancement des projets financés, les ressources, le plan de communication, les campagnes d'adhésions et de dons.

Le comité des projets analyse et sélectionne, selon une grille précise, les dossiers proposés par les associations et assure le suivi des projets soutenus.

Le délégué général prend en charge l'administration courante de l'association (pré-instruction et suivi des projets, gestion des adhésions, suivi budgétaire, communication, etc).

Les bénévoles, adhérents ou soutiens actifs, s'investissent dans la vie sociale de l'association et/ou participent aux collectes de dons et aux actions de communication.

Retrouvez la gouvernance et les critères de sélection des projets sur le site Internet de l'association :

www.cdcdeveloppementsolidaire.org

NOS INTERVENTIONS

Du Sénégal au Laos, 16 projets financés

En 2019, CDC Développement solidaire a accompagné 16 projets, pour un montant de 237 005 €. Les deux tiers sont situés sur le continent africain ; avec pour la 1ère fois, de nombreux projets soutenant l'économie locale.

TROIS DOMAINES D'INTERVENTION :

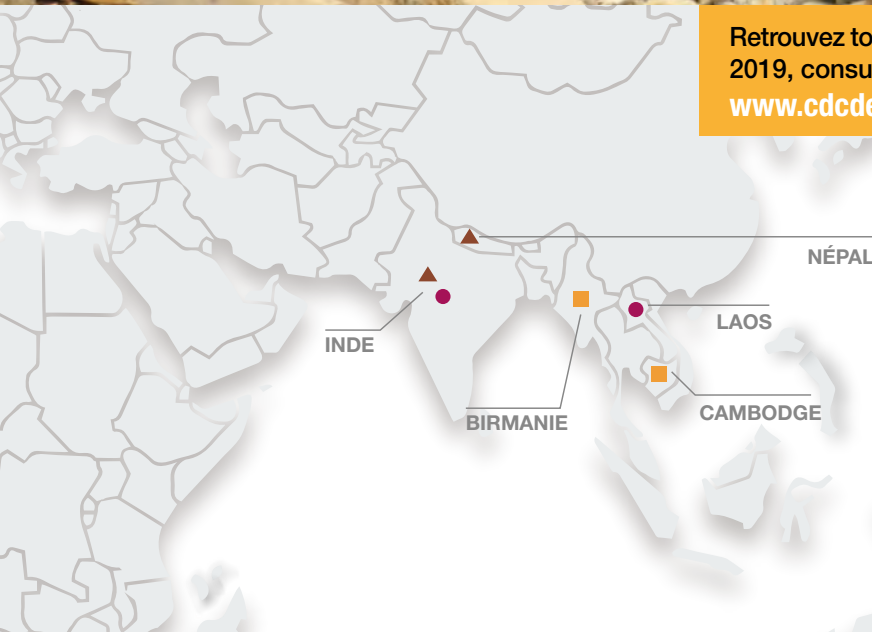
- **SANTÉ** : accès à l'eau potable et à l'assainissement, installation de sanitaires, construction de structures médicales, électrification solaire de centres de santé et d'hôpitaux, achat de matériel médical.
- **ÉDUCATION** : construction d'écoles, d'orphelinats et de jardins d'enfants, de bibliothèques, achat d'équipements et de matériel pédagogique, soutien scolaire.
- ▲ **ÉCONOMIE LOCALE** : aide au développement de l'agriculture familiale ou en coopérative, appui à la mise en valeur des ressources naturelles, soutien à l'entrepreneuriat féminin.





Retrouvez tous les projets dans le livret des projets 2019, consultable en ligne :

www.cdcdeveloppementsolidaire.org



RÉPARTITION DES PROJETS PAR SECTEUR D'INTERVENTION :

6 DANS LA SANTÉ

4 DANS L'ÉDUCATION

6 DANS L'ÉCONOMIE LOCALE

TOURISME SOLIDAIRE

Le comité d'entreprise (Cosog) a organisé un voyage solidaire au Népal, en partenariat avec notre association. Les collaborateurs participant au séjour ont versé une contribution doublée par CDC Développement solidaire. Les 4 500 € ainsi récoltés participeront à réhabiliter une école détruite par le séisme, dans un village de la vallée de Katmandou, visitée par les voyageurs.



SANTÉ

Faciliter l'accès aux soins
et à l'eau salubre

► 101 975 € DE SUBVENTIONS

- **ACCÈS À L'EAU POTABLE ET À L'ASSAINISSEMENT** pour des villages de la commune de Bafang, au Cameroun
- **UNE ACTIVITÉ DE PISCICULTURE** pour lutter contre la malnutrition dans le village de Niamakouna, au Mali
- **CONSTRUCTION DE 54 LATRINES ET DE FORAGES** pour des écoles villageoises, au nord-ouest du Cambodge
- **RÉSEAU D'EAU POTABLE** pour huit écoles de villages pauvres du township de Kalewa, en Birmanie
- **CONSTRUCTION ET RÉHABILITATION DE BLOCS SANITAIRES** dans huit écoles de la ville de Nouadhibou, en Mauritanie
- **CRÉATION D'UNE PLATEFORME SOLAIRE MULTISERVICES** dans le village d'Arafat, en Mauritanie

LES ENJEUX

Près de 690 millions de personnes ont souffert de la faim en 2019 : soit + 10 millions par rapport à 2018, et + 60 millions en cinq ans.

1 personne sur 3 dans le monde n'a pas accès à l'eau salubre.

18,1 ans : tel est l'écart d'espérance de vie entre les pays les plus pauvres et les plus riches. En cause, un accès inégal aux services de santé.

Près de 6 millions d'enfants de moins de 5 ans décèdent de maladie chaque année.

Sources : Organisation mondiale de la Santé (OMS), Onu et Programme alimentaire mondial (PAM)

ZOOM

DE L'EAU POTABLE POUR CINQ VILLAGES AU CAMBODGE

Contexte

75 % de la population rurale cambodgienne est encore privée d'eau potable, conséquence des vingt ans de guerre sous le gouvernement Khmer rouge. Les villages reculés sont particulièrement démunis.

Écoles, bétail, cultures

Codegaz va construire 54 latrines, qui seront partagées par 108 familles, ainsi qu'un réseau d'eau potable pour deux écoles primaires, soit 530 écolières et écoliers bénéficiaires, et leurs familles. Les parents d'élèves vont assurer l'entretien des équipements ; ils participeront aussi aux frais de construction malgré leurs faibles revenus. L'élevage local et le maraîchage profiteront de cet assainissement.

Objectifs

Baisser la mortalité infantile, améliorer l'hygiène et les conditions de vie des villageois, stimuler l'économie locale.



ÉDUCATION

Améliorer les conditions de vie
et favoriser la scolarisation
de tous les enfants

► 51 600 € DE SUBVENTIONS

- **CONSTRUCTION D'UN COLLÈGE-LYCÉE** dans un quartier défavorisé de Ouagadougou, au Burkina Faso
- **CONSTRUCTION DE DEUX SALLES DE CLASSE** pour l'école maternelle du village de Donexay, au Laos
- **SOUTIEN ÉDUCATIF POUR LES ENFANTS DE FAMILLES D'INTOUCHABLES**, de plusieurs villages dans l'Etat du Karnataka, en Inde
- **AMÉNAGEMENT D'UN FOYER POUR ÉTUDIANTS PAUVRES À OUAGADOUGOU** au Burkina Faso

LES ENJEUX

44 % des filles et 34 % des garçons (de 10 à 19 ans) issus des familles les plus pauvres ne sont jamais allés à l'école, ou ont abandonné leurs études avant d'avoir achevé l'enseignement primaire.

Près de 150 millions d'enfants de moins de 14 ans travaillent, souvent dans des conditions précaires.

- Les filles sont les premières bénéficiaires de l'éducation : baisse du taux de mortalité des plus jeunes, diminution du taux de fécondité, amélioration des pratiques de soins, recul de l'âge du mariage et de la première grossesse.

Une année de scolarité de plus peut augmenter les revenus d'une femme de 10 à 20 %.

Sources : Banque mondiale, Programme mondial pour l'Education et Unicef.

ZOOM

UN COLLÈGE-LYCÉE POUR UN QUARTIER DÉFAVORISÉ À OUAGADOUGOU

Contexte

63 % des élèves burkinabés arrêtent leur scolarité à la fin du primaire. Le nouveau quartier de Kilwin-Marcoussis, à Ouagadougou, peuplé de familles pauvres, manque cruellement d'établissements secondaires.

Brassage ethnique et religieux

A la demande des parents de 340 élèves d'une école primaire, *Alfred Diban* va construire un collège-lycée, équipé de blocs sanitaires et d'une cuisine. Il accueillera sans distinction tous les enfants des écoles primaires du quartier, caractérisé par une diversité de religions et de cultures. Les parents participeront aux frais de scolarité en fonction de leurs revenus.

Objectifs

Permettre aux jeunes de poursuivre une scolarité de qualité dans l'enseignement secondaire, en restant dans leur quartier ; amener les élèves à un taux de réussite de 80 % à 100 %.



ÉCONOMIE LOCALE

Soutenir l'agriculture familiale,
les petites entreprises
et l'entrepreneuriat féminin

► 83 430 € DE SUBVENTIONS

- **CONSTRUCTION DE MAISONS PARASISMQUES DURABLES** dans un village au pied de l'Everest, au Népal
- **DÉVELOPPEMENT DE L'ÉLEVAGE OVIN EN FAVEUR DES JEUNES ET DES FEMMES** dans six villages, au Sénégal
- **CRÉATION D'UN ATELIER DE TISSAGE POUR RECYCLER LES DÉCHETS PLASTIQUES ET DONNER UN EMPLOI AUX FEMMES**, au Burkina Faso
- **VALORISATION DE LA MANGROVE ET DE L'APICULTURE** pour plusieurs villages de Casamance, au Sénégal
- **CRÉATION DE JARDINS POTAGERS**, dans six villages du delta de Sine Saloum, au Sénégal
- **AMÉLIORATION DES RESSOURCES AGRICOLES** pour plusieurs villages frappés de sécheresse au Tamil Nadu, en Inde.

LES ENJEUX

L'agriculture familiale représente 2,6 milliards de personnes et 500 millions d'exploitations dans le monde. 9 exploitations sur 10 sont familiales.

Près de 80 % de l'alimentation mondiale provient des exploitations agricoles familiales, qui sont le premier secteur d'emplois dans le monde - dont 96 % dans les pays en voie de développement.

Près de la moitié des entrepreneurs sont des femmes, en Asie et en Amérique latine, un peu moins en Afrique subsaharienne. Pour elles il s'agit d'un entrepreneuriat de nécessité (et non d'opportunité, comme en Europe).

Seuls 10 à 20 % de tous les propriétaires terriens sont des femmes.

Pourtant, celles-ci représentent la moitié de la main-d'œuvre agricole.

Sources : FAO (ONU pour l'alimentation et l'agriculture), Unicef et Organisation internationale du travail (OIT).

ZOOM

ÉLEVAGE OVIN POUR DES FEMMES AU SÉNÉGAL

Contexte

Au Matam, région pauvre et aride vivant du petit élevage ovin, les agricultrices manquent de fourrage pour les animaux et, sans moyens ni formation, peinent à développer leur cheptel.

Des béliers et une coopérative

Soutenu par *Élevages sans Frontières*, le projet prévoit plusieurs phases : achat de béliers en microcrédit pour améliorer les troupeaux, distribution d'animaux, construction de bâtiments d'élevage, alimentation et suivi vétérinaire. Les femmes seront formées à la gestion et à la vente, aidées à se structurer en coopérative. Plus de 2 000 personnes profiteront des retombées économiques de ce programme.

Objectifs

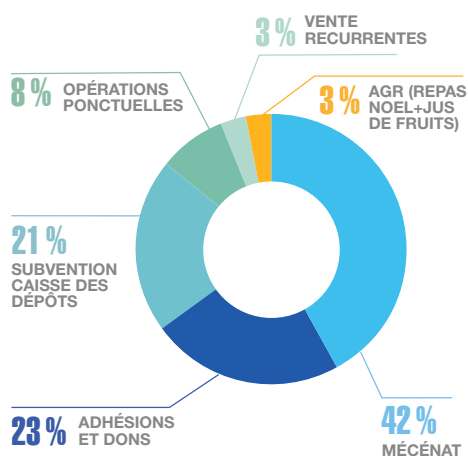
Dynamiser l'économie de la région en assurant la sécurité alimentaire ; offrir un parcours professionnel aux jeunes et aux femmes ; améliorer le revenu des éleveuses et de leurs familles.

FINANCEMENT

Les adhésions et les dons, principales ressources de l'association

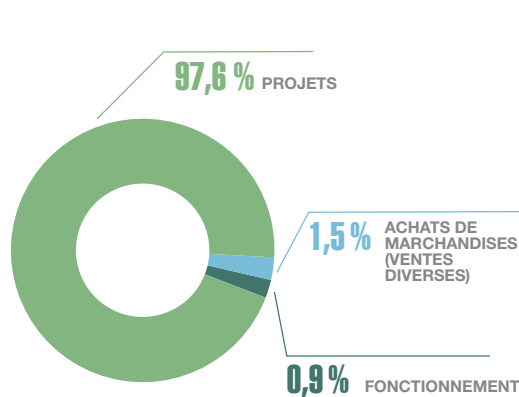
170 845 € DE RECETTES

RÉPARTITION DES RECETTES



242 782 € DE CHARGES

RÉPARTITION DES CHARGES*



*La réserve pour le financement de projets a été utilisée pour compenser la différence entre les charges et les recettes et soutenir ainsi davantage de projets.

Les ressources de l'association proviennent principalement des cotisations de ses adhérents et de dons individuels. Ces contributions sont versées de deux manières différentes.

De façon directe, via les adhérents et donateurs : ceux-ci, au nombre de 271 en 2019 - en augmentation par rapport à 2018 - ont participé à hauteur de 39 340 €, soit 23 % des recettes.

Les dons individuels se font de façon indirecte via le tourisme solidaire (p. 6) et

différentes opérations de collecte, organisées par les bénévoles de l'association et les personnels du groupe Caisse des Dépôts. Ventes de produits issus du commerce équitable, de matériels obsolètes (ordinateurs, téléphones, etc.), collecte de jouets et livres d'enfants, partenariat avec la Ruche qui dit oui - vente de produits alimentaires en circuit court -, sans oublier une vente très importante d'objets promotionnels (goodies) et foulards offerts par la Caisse des Dépôts : ces actions ont rapporté 24 460 € en 2019.

A noter que, suite à l'arrêt de certains prélèvements sur salaire, la Caisse des Dépôts a mis fin au dispositif de Microdon sur salaire à partir du mois de janvier.

LE SOUTIEN DU MÉCÉNAT

Comme chaque année, le département mécénat de la Caisse des Dépôts apporte un concours essentiel à CDC Développement solidaire en proposant aux collabo-





rateurs du Groupe des places de spectacle en échange d'un don versé au profit de l'association. En 2019, plus de 7 000 places de spectacles ont été proposées à Paris, Angers et Bordeaux. L'ensemble des dons a ainsi atteint 72 045 €, ce qui représente 42 % des ressources de l'association.

LA CAISSE DES DÉPÔTS ENGAGÉE

Sur la base d'une convention renouvelée chaque année, la Caisse des Dépôts attribue à CDC Développement solidaire une subvention annuelle égale aux cotisations et dons des personnels du Groupe versés au titre de l'exercice précédent, cette année dans la limite de 35 000 €. En 2019, cette subvention a atteint les 35 000 €, soit 21 % des ressources de l'association.

La Caisse des Dépôts met également à disposition de CDC Développement solidaire divers moyens de fonctionnement : locaux, impression d'affiches et de brochures. Ce qui permet d'affecter toutes les sommes collectées au soutien des projets.

L'AGR, PARTENAIRE SOLIDAIRE

Depuis 2005, l'AGR, association de gestion des restaurants de la Caisse des Dépôts, soutient les projets de l'association en organisant des actions au sein des restaurants d'entreprise qu'elle gère (neuf en 2019).

-D'une part, sur chaque verre de jus de fruits frais vendu dans les différentes cafétérias, 5 centimes d'euros sont reversés à CDC Développement solidaire : 1 800 € ont ainsi été récoltés en 2019 (baisse de fréquentation en raison de la grève des transports de fin d'année).

-D'autre part, à l'occasion du repas de Noël, les deux partenaires proposent aux convives de faire un don de 1 € (ou plus) afin de participer au financement d'un projet. L'opération a rapporté 2 948 € en 2019, versés au profit d'un projet de pisciculture mené par des femmes au Mali, afin de lutter contre la malnutrition.

L'ensemble des informations chiffrées figure dans le rapport financier 2019, consultable sur le site Internet de CDC Développement solidaire : www.cdcdeveloppementsolidaire.org

« *Tous ensemble, pour un monde plus solidaire* »

ADHÉRER C'EST AGIR

Le montant de la cotisation s'élève à 35 €
et est doublé par la Caisse des Dépôts :
pour 35 € versés, l'association reçoit ainsi 70 €. L'adhésion est réglable par chèque ou en ligne sur le site Internet de l'association :

www.cdcdeveloppementsolidaire.org

REJOIGNEZ-NOUS !



**Développement
solidaire**

Association Loi 1901 créée et animée par
les collaborateurs du groupe Caisse des Dépôts
56, rue de Lille - 75356 Paris 07 SP
Tél : 01 58 50 41 75

cdcdeveloppementsolidaire@caissedesdepots.fr
www.cdcdeveloppementsolidaire.org

