



Caisse  
des Dépôts  
GROUPE

Développement  
solidaire

# RAPPORT D'ACTIVITÉS

2022

QUI SOMMES-NOUS ?	p.4
NOS INTERVENTIONS	p.6
SANTÉ	p.8
ÉDUCATION	p.10
ÉCONOMIE LOCALE	p.12
FINANCEMENT	p.14

# ÉDITO

## L'ÉCONOMIE LOCALE, CLÉ DE L'AUTONOMIE ALIMENTAIRE

Après deux années de crise qui ont limité notre action, notre soutien augmente cette année avec dix projets. Parmi eux, deux portent sur le développement de l'économie locale, soulignant la valeur de cet axe au moment où les crises mondiales démontrent l'importance d'être autonome pour subvenir à ses besoins.

Nathalie Tubiana,  
Présidente de CDC Développement solidaire





## QUI SOMMES-NOUS ?

Une association animée par  
les collaborateurs du groupe  
Caisse des Dépôts

## 37 ANS DE SOLIDARITÉ

Depuis 1985, CDC Développement solidaire apporte un soutien financier à des projets de développement international.

### NOS MISSIONS

Afin d'améliorer les conditions de vie des populations dans les pays les moins avancés, l'association intervient dans trois domaines : la santé, l'éducation et le développement de l'économie locale. Les projets retenus impliquent systématiquement les communautés bénéficiaires, avec l'objectif d'accroître leur autonomie. Deux critères transversaux sont désormais mis en avant : les impacts environnementaux des projets et la place des femmes, à la fois actrices et bénéficiaires des projets.

### NOTRE GESTION

Afin d'assurer une utilisation optimale des fonds versés, la sélection des projets obéit à des critères stricts :

- L'opérateur doit être une ONG française ayant au moins trois ans d'activité et doit assurer a minima 15% d'autofinancement de son projet ;
  - La subvention accordée est affectée à un projet défini ;
  - Les projets, de petite ou moyenne dimension, sont adaptés aux conditions de développement local ;
  - Les habitants sont parties prenantes, à hauteur de leurs moyens et ressources, dans la réalisation du projet ;
  - Au terme du projet, sa pérennité est assurée par la communauté bénéficiaire.
- Par ailleurs les pays doivent être éligibles à l'aide publique au développement définie par l'OCDE.



### NOTRE ÉQUIPE

CDC Développement solidaire fonctionne grâce à l'implication d'actifs et de retraités du groupe Caisse des Dépôts qui apportent du temps et leurs compétences. L'association assure ses missions grâce, notamment, à sa gouvernance fondée sur des instances opérationnelles.

Le conseil d'administration arrête le budget et les comptes annuels, définit les orientations de l'association, valide la sélection des dossiers.

Le bureau, qui renforce les capacités de réactivité de l'association, débat sur l'avancement des projets financés, les ressources, le plan de communication, les campagnes d'adhésions et de dons.

Le comité des projets analyse et sélectionne, selon une grille précise, les dossiers proposés par les associations et assure le suivi des projets soutenus.

Le délégué général prend en charge l'administration courante de l'association (pré-inscription et suivi des projets, gestion des adhésions, suivi budgétaire, communication, etc.).

Les bénévoles, adhérents ou soutiens actifs, s'investissent dans la vie sociale de l'association et/ou participent aux collectes de dons et aux actions de communication.

Retrouvez la gouvernance et les critères de sélection des projets sur le site Internet de l'association :

[www.cdcdeveloppementsolidaire.org](http://www.cdcdeveloppementsolidaire.org)

# NOS INTERVENTIONS

## Du Nicaragua au Laos, 10 projets financés

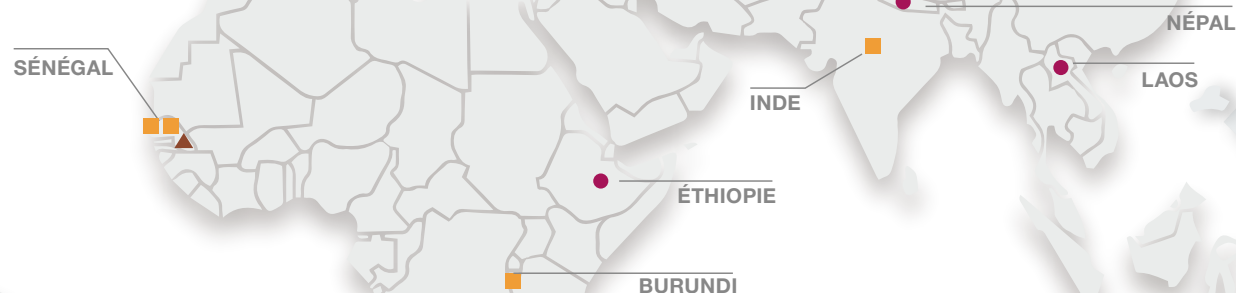
En 2022, CDC Développement solidaire a soutenu 10 projets pour un montant de 124 260 €. Ils se répartissent de façon équilibrée entre le continent africain et l'Asie, sans oublier deux projets en Amérique centrale.

### TROIS DOMAINES D'INTERVENTION :

- **SANTÉ** : accès à l'eau potable et à l'assainissement, installation de sanitaires, construction et réhabilitation de structures médicales, électrification solaire de centres de santé et d'hôpitaux, achat de matériel médical.
- **ÉDUCATION** : construction et réhabilitation d'écoles, d'orphelinats et de jardins d'enfants, de bibliothèques ; achat d'équipements et de matériel pédagogique, soutien scolaire.
- ▲ **ÉCONOMIE LOCALE** : aide au développement de l'agriculture familiale ou en coopérative, mise en valeur des ressources naturelles, soutien à l'entrepreneuriat féminin.



Retrouvez tous les projets dans le livret des projets 2022, consultable en ligne : [www.cdcdeveloppementsolidaire.org](http://www.cdcdeveloppementsolidaire.org)



### DEUX CRITÈRES TRANSVERSAUX DE SÉLECTION DES PROJETS :

impacts environnementaux et écologiques, place des femmes (actrices et bénéficiaires).



### RÉPARTITION DES PROJETS PAR SECTEUR D'INTERVENTION :

- 4 DANS LA SANTÉ
- 4 DANS L'ÉDUCATION
- 2 DANS L'ÉCONOMIE LOCALE

### TOURISME SOLIDAIRE

Le comité d'entreprise (Cosog) a organisé deux voyages solidaires, à Cuba et au Sénégal, en partenariat avec notre association. Les collaborateurs participant aux séjours ont versé une contribution doublée par CDC Développement solidaire. Les 6 300 € ainsi récoltés (1 800 € pour Cuba et 4 500 € pour le Sénégal) financeront des projets au profit des populations rencontrées.

## Faciliter l'accès aux soins et à l'eau salubre

### ► 41 584 € DE SUBVENTIONS

- **EXTENSION D'UN CENTRE DE SANTÉ** avec électrification solaire au Burundi
- **ACCÈS À L'EAU POTABLE AVEC CRÉATION DE LATRINES** et gestion des déchets en Inde
- **CONSTRUCTION DE LATRINES ET D'UNE CLÔTURE** dans une école de brousse au Sénégal
- **CONSTRUCTION D'UNE MATERNITÉ** et rénovation d'un centre de santé pour 11 villages au Sénégal

#### LES ENJEUX

Plus de 2 milliards de personnes dans le monde n'ont pas accès à l'eau salubre.

L'année de la pandémie, c'est en Afrique que la faim a le plus fortement augmenté; 613 millions de femmes en âge de procréer y souffrent d'anémie et 1 enfant sur 2 est carencé en vitamine A et en fer.

18,1 ans : tel est l'écart d'espérance de vie entre les pays les plus pauvres et les plus riches. En cause, un accès inégal aux services de santé.

Près de 6 millions d'enfants de moins de 5 ans décèdent de maladie chaque année.

Sources : Organisation mondiale de la Santé (OMS), Onu et Programme alimentaire mondial (PAM), Food and Agriculture Organisation (FAO).

## ZOOM

### EAU POTABLE, LATRINES ET GESTION DES DÉCHETS EN INDE DU SUD

#### Contexte

L'État du Tamil Nadu souffre de sécheresse, les habitants consomment très souvent de l'eau non potable, les sanitaires sont inexistantes et il n'existe pas de collecte des déchets dans les villages.

#### Santé pour les intouchables

Les intouchables sont les derniers dans l'ordre des castes à voir accès à l'eau courante. *Kynarou* propose aux habitants de 2 villages d'intouchables un projet global et intégré : rénovation de forages et installation de filtres à eau, construction de sanitaires collectifs, création d'un système de collecte et de réutilisation de déchets. Les femmes et les enfants en seront les premiers bénéficiaires.

#### Objectifs

Fournir 5 litres d'eau potable par jour à toute la population, améliorer la santé des habitants et l'hygiène des villages.

# SANTÉ



**ÉDUCATION**

**Améliorer les conditions de vie et favoriser la scolarisation de tous les enfants**

**► 54 700 € DE SUBVENTIONS**

- **RÉNOVATION DE QUATRE SALLES DE CLASSE** dans une école de village en Éthiopie
- **AMÉNAGEMENT D'UN PENSIONNAT** pour les jeunes filles dans un lycée au Laos
- **RÉHABILITATION D'UN COLLÈGE** suite au séisme de l'été 2021 en Haïti
- **RECONSTRUCTION AUX NORMES ANTISISMQUES D'UN INTERNAT** détruit par le séisme de 2015 au Népal

**LES ENJEUX**

Durant la pandémie, 91 % des jeunes ont été privés d'éducation ; et 90 % des programmes d'alphabétisation des adultes ont été suspendus.

Aujourd'hui, plus de 7 enfants sur 10 dans les pays à faible et moyen revenu (contre plus de 5 sur 10 avant la pandémie) ne savent ni lire ni comprendre une simple histoire à la fin du primaire.

Les filles sont les premières bénéficiaires de l'éducation : baisse du taux de mortalité des plus jeunes, diminution du taux de fécondité, amélioration des pratiques de soins, recul de l'âge du mariage et de la première grossesse.

Une année de scolarité de plus peut augmenter les revenus d'une femme de 10 à 20 %.

Sources : Banque mondiale, Programme mondial pour l'Éducation, Unesco et Unicef.

**ZOOM**

**UN PENSIONNAT POUR LES FILLES DANS UN LYCÉE LAOTIEN**

**Contexte**

Au Laos, l'école est gratuite et obligatoire mais dans les campagnes, seuls 19 % des enfants achèvent le lycée. Des chiffres encore plus bas pour les filles, mobilisées par les tâches ménagères et agricoles.

**Éducation et santé pour les filles**

Le collège-lycée du village de Phonexay accueille 343 élèves, dont seulement 36 % de filles à partir de la 3<sup>e</sup>. Les 210 pensionnaires du district sont logés dans des abris de fortune, sans eau, ni sanitaire ni électricité. *Compter sur Demain* va construire un internat digne de ce nom et un bloc sanitaire avec douches, toilettes et lavoir.

**Objectifs**

Favoriser l'accès à l'éducation secondaire pour les filles, que les familles laisseront poursuivre leur scolarité grâce à cet internat ; améliorer l'hygiène du lycée.

## Soutenir l'agriculture familiale, les petites entreprises et l'entrepreneuriat féminin

### ► 27 976 € DE SUBVENTIONS

- MISE EN CULTURE DE 300 ha pour l'autosuffisance alimentaire d'un village au Sénégal
- AMÉLIORER LA SÉCURITÉ ALIMENTAIRE ET L'ACCÈS À L'EAU POTABLE pour des femmes défavorisées au Nicaragua

#### LES ENJEUX

828 millions de personnes dans le monde sont touchées par la faim en 2021 : soit +46 millions par rapport à 2020 et +150 millions depuis l'apparition de la pandémie de Covid-19.

L'agriculture est un facteur essentiel de croissance économique : en 2018, elle représentait 4% du produit intérieur brut (PIB) mondial ; elle dépasse 25% du PIB dans certains pays en développement parmi les moins avancés.

Près de 80% de l'alimentation mondiale provient des exploitations agricoles familiales, qui sont le premier secteur d'emplois dans le monde - dont 96% dans les pays en voie de développement.

Les femmes possèdent seulement 13% des terres dans le monde, alors qu'elles assurent la moitié du travail agricole.

Près de la moitié des entrepreneurs sont des femmes, en Asie et en Amérique latine, un peu moins en Afrique subsaharienne. Pour elles il s'agit d'un entrepreneuriat de nécessité (et non d'opportunité, comme en Europe).

## ZOOM

### SÉCURITÉ ALIMENTAIRE ET EAU POTABLE AU NICARAGUA

#### Contexte

Le Nicaragua est le 4<sup>e</sup> pays au monde le plus vulnérable aux changements climatiques ; 96% des habitants de Bluefields, capitale de la région Caraïbe, vivent en état de pauvreté, en majorité les femmes.

#### Agroécologie, santé et autonomie pour les femmes

Blue Energy accompagne un programme pilote pour les femmes les plus vulnérables. 320 d'entre elles auront accès à l'eau potable, seront formées à l'agroécologie, créeront leurs potagers familiaux modèles ; pour cela elles recevront les équipements nécessaires : filtres à eau, lavabos, outils et intrants agricoles. L'expérimentation a vocation à essaimer auprès d'autres familles.

#### Objectifs

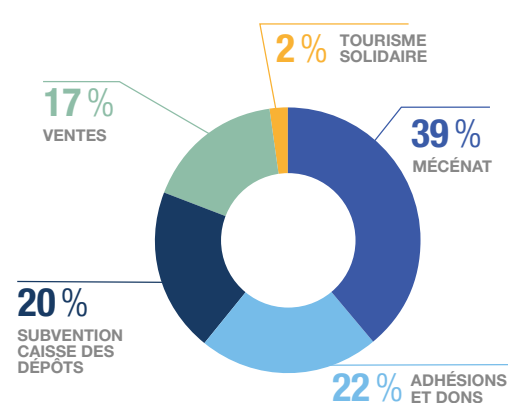
Assurer la sécurité alimentaire de nombreux foyers, améliorer l'hygiène quotidienne et donner aux femmes une formation et un métier.

# ÉCONOMIE LOCALE

# FINANCEMENT EN 2022

Adhésions et dons, les principales ressources de l'association

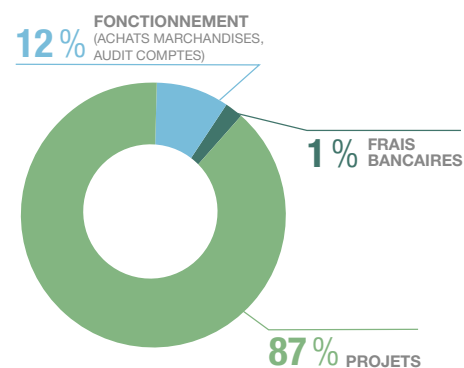
**175 127 € DE RECETTES**



## NOS RESSOURCES

Les ressources de l'association proviennent principalement des cotisations de ses adhérents et de dons individuels. Ces

**145 236 € DE CHARGES**



Total restant à encaisser sur les projets en cours : 127 912,60 €

contributions sont versées de deux manières différentes. De façon directe, via les adhérents et donateurs. Ceux-ci, au nombre de 262 en 2022, restent mobilisés et ont participé à hauteur de 38 607 €. Les dons individuels se font de façon indirecte : via les voyages solidaires proposés par le Cosog (voir page 7); et via différentes opérations de collecte, organisées par les bénévoles de l'association et les personnels du groupe Caisse des Dépôts, sur différents sites : ventes d'objets promotionnels (goodies et foulards offerts par la Caisse des Dépôts), d'objets fabriqués à partir de bâches événementielles recyclées de la CDC, collecte de jouets et livres d'enfants...

## NOS PARTENAIRES

### Le soutien du mécénat

Le département mécénat de la Caisse des Dépôts apporte un concours essentiel à



CDC Développement solidaire en proposant chaque année aux collaborateurs du Groupe des places de spectacle, en échange d'un don versé au profit de l'association. En 2022, plus de 6 800 places de spectacles ont été proposées à Paris, Angers et Bordeaux. L'ensemble des dons atteint 68 080 €, ce qui représente 39 % des ressources.

### La Caisse des Dépôts engagée

Sur la base d'une convention renouvelée chaque année, la Caisse des Dépôts attribue à CDC Développement solidaire une subvention annuelle égale aux cotisations et dons des personnels du Groupe versés au titre de l'exercice précédent, dans la limite de 25 000 €. Une subvention de fonctionnement de 10 000 €, accordée en 2020 en raison du contexte de crise, est désormais pérennisée. La Caisse des Dépôts met également à disposition de CDC Développement solidaire divers moyens de fonctionnement : locaux, impression d'affiches et de brochures. Ce qui permet d'affecter toutes les sommes collectées au soutien des projets.

### L'AGR, solidaire

Depuis 2005, l'AGR, association de gestion des restaurants de la Caisse des Dépôts, soutient les projets de l'association en organisant des actions au sein des restaurants d'entreprise qu'elle gère (huit en 2022) : somme reversée sur chaque verre de jus de fruits frais vendu dans les différentes cafété-

rias ; collecte organisée auprès des convives à l'occasion du repas de Noël, au profit d'un projet soutenu. En 2022, seul le repas solidaire a été organisé, mais les dons ont rapporté seulement 873 € (au profit d'un projet d'agroécologie et accès à l'eau potable au Nicaragua). D'autres pistes de collecte sont alors en cours de réflexion.

### Le Kiosque Services et Bee Fun, nouveaux partenaires

Une convention a été signée fin 2020 avec l'association Kiosque Services, qui gère 4 espaces de vente de produits de proximité, sur plusieurs sites (2 à Paris, 1 à Angers et 1 à Bordeaux). Les produits de la coopérative Ethiquable y sont vendus au profit de CDC Développement solidaire, ce qui apporte un revenu régulier à l'association. En 2022, un partenariat a été conclu avec *Beefun*, association qui récolte du miel sur les toits parisiens de la Caisse des Dépôts : *Beefun* verse à CDC DS la moitié de la recette des ventes des pots de miel aux collaborateurs, au profit d'un projet axé sur la biodiversité.

L'ensemble des informations chiffrées figure dans le rapport financier 2022, consultable sur le site Internet de CDC Développement solidaire : [www.cdcdeveloppementsolidaire.org](http://www.cdcdeveloppementsolidaire.org)





# « *Tous ensemble, pour un monde plus solidaire* »

## **ADHÉRER C'EST AGIR**

Le montant de la cotisation s'élève à 35 €  
et est doublé par la Caisse des Dépôts :  
pour 35 € versés, l'association reçoit ainsi 70 €. L'adhésion est réglable par chèque ou en ligne sur le site Internet de l'association :

**[www.cdcdeveloppementsolidaire.org](http://www.cdcdeveloppementsolidaire.org)**

**REJOIGNEZ-NOUS !**



**Développement  
solidaire**

Association Loi 1901 créée et animée par  
les collaborateurs du groupe Caisse des Dépôts  
56, rue de Lille - 75356 Paris 07 SP  
Tél : 06 07 89 88 04  
[cdcdeveloppementsolidaire@caissedesdepots.fr](mailto:cdcdeveloppementsolidaire@caissedesdepots.fr)  
[www.cdcdeveloppementsolidaire.org](http://www.cdcdeveloppementsolidaire.org)



L'impression de ce document est réalisée gracieusement par l'imprimerie de la Caisse des Dépôts - Direction de la communication du Groupe - 23-071 septembre 2023 - ISSN 2497-3939 - Crédits photos : Fert (couverture); Up2green Reforestation (p.2-3); Les Puits du Désert (p. 4 et p.6); Jean-Pierre Boury (p.5); Fondation Louis Dreyfus (p.7); Electriciens sans Frontières (p.8); Sourires d'Enfants (p.10 et p.15); Blue Energy France (p.12); Ankaalbe (p.14)

